

ІСТОРІЯ

РАННЄ ХРИСТІЯНСТВО І СЕРЕДНЬОВІЧНА ЦЕРКВА

Олександра КИРИЧУК

Печерні сакральні пам'ятки над Дністром: дискусійні питання щодо хронології запровадження християнства в Україні

Проаналізовано погляди науковців на походження печерних сакральних пам'яток Подністров'я. Зроблена спроба історичної реконструкції християнізації Придністров'я; наведено певні аргументи на користь гіпотези про використання скельних монастирів ранніми християнами ще до офіційного запровадження християнства у Давньоруській державі 988р. Ключові слова: печери, печерні пам'ятки, скельний монастир, християнство, язичництво, готи, даки, черняхівська культура, тиверці, Римська імперія, Подністров'я.

Вздовж північних крутих схилів ріки Дністер, а також її приток Прут та Серет знаходиться низка давніх скельних монастирів, більш відомі з яких – скельні комплекси біля сіл Стінка Бучацького району і Монастирок Борщівського району на Тернопільщині, Бакотський монастир у Хмельницькій області, Нагоряни і Лядова Могилів-Подільського району та Буша Ямпільського району Вінницької області, біля села Непоротове Чернівецької області.

Попри те, що історія цих об'єктів тією чи іншою мірою пов'язана із раннім християнством, через брак джерел сьогодні відсутня їх наукова інтерпретація. Не стало поштовхом до поглибленого дослідження скельних монастирів і те, що один із них – у с. Лядова з нагоди 1000-ліття його заснування на офіційному державному рівні визнано пам'яткою археології національного значення¹. Деякі з них,

наприклад Бакотський та Монастирецький, включені до списків пам'яток історії та культури (відповідно до Закону Української РСР²) як пам'ятки X–XII ст. Однак доступні античні джерела на основі методу порівняльного аналізу дають підстави висловити припущення про їхню більш давню християнську історію.

Мета цієї статті – в рік урочистого святкування 1025-річчя запровадження християнства на українських землях, привернути увагу дослідників до унікальних християнських пам'яток, узагальнити науковий доробок у їхньому вивченні та здійснити історичну реконструкцію християнізації Придністров'я.

Авторкою зроблена спроба спростувати думку щодо язичницького походження печер, зокрема печери у с. Монастирок, яку місцеві краєзнавці так і називають Язичницькою, та навести певні аргументи на користь гіпотези про використання скельних монастирів ранніми християнами ще до офіційного запровадження християнства у Давньоруській державі 988 р.

Вперше на унікальність печер над Дністром звернув увагу відомий дослідник-краєзнавець Олександр Афанасьєв-Чужбінський, відвідавши печеру біля с. Непоротове. У своїх подорожніх нотатках він залишив запис: «Печери ці, у яких, за словами місцевих жителів, був монастир, цікаві якщо не по залишках стародавностей, то по своєму оригінальному устрою. Уявіть собі досить широку галерею, вирубану в горі й підперту натуральними стовпами. У поглибленні є трохи ніш, з вирізаними в стінах хрестами...»³.



Рис. 1. Келії Бакотського монастиря.



Рис. 2. Залишки відкритого В. Антоновичем скельного рельєфу біля с. Буша

Наукове дослідження густо розташованих на Подністрів'ї скельних храмів за початкував відомий професор Київського університету Володимир Антонович. У 1883 р. він вивчав літописи й легенди, пов'язані із Бакотським монастирем, а згодом спровадив сюди Російську

Імператорську Археологічну комісію. Тоді під час розкопок віднайдено залишки печерних келій і монастирської церкви, а також три печери, у стінах яких відкрито 17 ніш, та 19 гробниць у скельній підлозі⁴ (рис. 1).

Наступного 1884 р. В. Антонович досліджував скельну пам'ятку у с. Буша, відкривши там рельєфну композицію із зображенням людської постаті на колінах із чашею в руках, півня на дереві попереду постаті та оленя позаду (рис. 2). Про цю унікальну пам'ятку йшлося на VI археологічному з'їзді в Одесі 1884 р. Однак домінування літописної традиції хрещення Русі князем Володимиром у кінці X ст. не дозволило тоді пов'язати якимось чином її із раннім християнством. Тому було висловлене припущення про належність твору до культурної традиції стародавніх слов'ян-язичників⁵.

Після В. Антоновича до Першої світової війни скельні пам'ятки Поділля досліджували Ю. Сецинський⁶, В. Гульдман⁷, Н. Врангель⁸. Зокрема Ю. Сецинський 1906 р. видав у Москві «Археологическую карту Подольской губернии», у якій залишив описи і замальовки наскельних розписів стін і склепіння приміщень (переважно червоного і чорного кольорів), які донині не збереглися:

1) зображення святого з молодим обличчям, без бороди і вусів,

у німбі, у червоному плащі, застібнутому на правому плечі, з хрестом у правій руці; з боків – частина зображень двох жіночих облич у чорних убраннях;

2) двох облич: чоловічого – з невеликою борідкою і проборою волосся посередині голови та жіночого – у червоному покривалі (обидва обличчя в німбах);

3) обличчя Богоматері на шматку каменя з розписом, у 3/4 натуральної величини людського обличчя, праворуч – частина німба, який був над головою Богодитяти і напис «Хс», що залишився. На окремому уламку каменя – напис «Мр»;

4) зображення частини жіночого обличчя у червоному покривалі та убранні;

5) шматок стінки з вертикальним написом «Василій»⁹.

Власне описи і замальовки Ю. Сецинським християнських зображень спонукали звернути увагу на небезпідставність усних народних переказів, що Лядовський і Бакотський монастир були засновані преподобним Антонієм Печерським (983–1073 рр.). Як монах Святої Гори Афон він отримав благословення йти на Русь, щоб заснувати тут чернече життя за Афонською традицією. Потрапивши на землі Київської Русі, святий Антоній побачив високі крейдяні скелясті береги довкола Дністра. Очевидно, вони йому



Рис. 3. Загальний вигляд та крипта печерного монастиря у с. Лядова



Рис. 4. Наскельне зображення Ісуса Христа у печері с. Монастирок

нагадали святий Афон, тому що саме тут великий подвижник вирішив зупинитися, щоб заснувати обитель. У цих скелях він видовбав келю, зібрав навколо себе учнів, але згодом, залишивши їм настанови та батьківське благословення, він вирушив далі на схід, аж до Києва, де заснував відомий Києво-Печерський монастир¹⁰.

У с. Лядова став діяти чоловічий монастир на честь Усікновення голови святого пророка Іоанна Предтечі (рис. 3).

Але у 1930-х роках Лядовський монастир було не тільки закрито, але й знищено всі його споруди, зокрема і унікальний скельний храм в ім'я святої Параскеви. До цього часу тут залишився неушкодженим лише один храм в ім'я преподобного Антонія Печерського та одна печерна келія. У радянський період затоплено і села Бакоту – внаслідок утворення штучного Дністровського водосховища та Монастирок – внаслідок Касперівського водосховища. До того ж Монастирок перейменували на Міжгір'я, зруйновані були і монастирські приміщення над печерою XVII ст. Але у Монастирку, печера якого чи не найменш досліджена, неушкодженою залишилась наскельна фреска із зображенням чоловічого обличчя із німбом, ймовірно Ісуса Христа (рис. 4). Доречно зауважити, що унікальна пам'ятка, яка на сьогодні немає аналогів, не охороняється державою належним чином: доступ до печери вільний, зображення потребує консервації, а місцеві жителі забілюють скелю навколо вапном¹¹.

Радянські дослідники О. Спіцин, Д. Щербаківський, Д. Айналов, Б. Рібаков, М. Брайчевський, П. Білецький, Г. Вагнер, О. Формозов із зрозумілих причин звертали увагу на печери над Дністром з погляду археології. Цікаво, що кожен із дослідників на підставі тих чи інших аргументів визначали різні хронологічні оцінки подільських

печер. Наприклад, наскальний рельєф у селі Буша Ямпільського району Вінницької області Б.Рибаків¹² і Г.Вагнер¹³ датували I–III ст. н. е, Р. Забашта – II–V, Г.Врангель – XI–XII ст. Відомий дослідник Кам'яної могили, автор фундаментальних праць «Неоліт України» і «Енеоліт України» В.Даниленко пов'язував Бушську печеру із християнством XI–XII ст. Критичні зауваження щодо такої думки висловлював О.Формозов¹⁴, датуючи згадану пам'ятку не раніше XVI ст.¹⁵. Услід за О.Формозовим В.Березяк вважає, що це надмогильна плита, пов'язана із руйнуванням міста Антополь турками 1524 р.¹⁶ Не погоджується із думкою останніх співробітник ДП «ОАСУ Подільська археологія» П. Нечитайло¹⁷. Професор

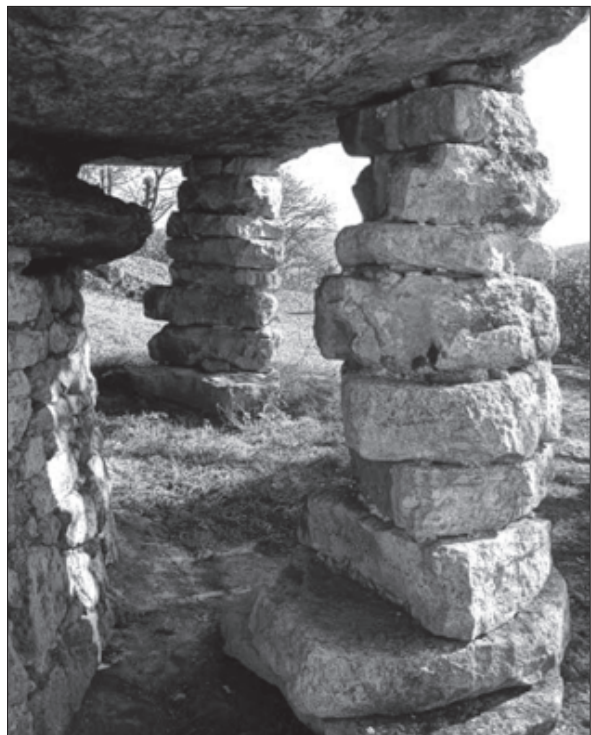
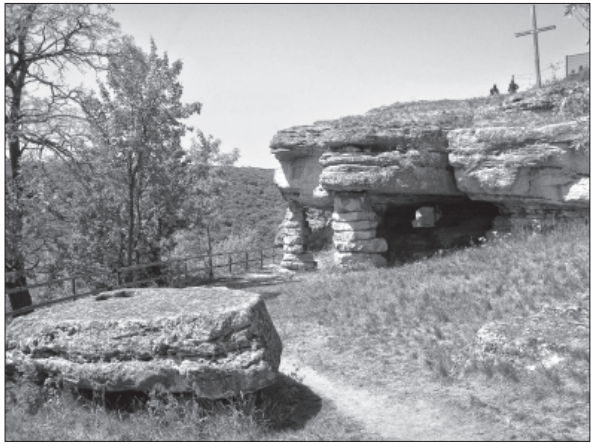


Рис. 5. Долмени перед входом



Рис. 6. Образ Ісуса на скелі печери Монастирка нагадує Плащаницю

Кам'янець-Подільського університету І. Винокур відзначає, що думки вчених поки що розходяться між трьома можливими варіантами використання подібних печер: язичництвом, християнством і можливістю започаткування пам'ятки в часи язичництва й використання її аж до пізнього середньовіччя¹⁸.

Як бачимо, археологічна наука неспроможна ідентифікувати сакральні печери через культурні нашарування пізнішого часу, а також через те, що у XIX ст. біля печер місцеві поміщики вже організовували аматорські розкопки, наприклад, Ю. Сапіга – у Монастирку. Виявилась неспроможною історична наука пояснити і загадкові сакральні знаки печер, датування яких є раніше офіційної дати запровадження християнства у X ст.

Що означає сюжет відкритого В. Антоновичем наскельного рельєфу у с. Буша? Кому молиться чоловік з композиції?

Ще більше загадок зберігає у своїй глибині печера у с. Монастирок над р. Серет, яка відрізняється від інших печер Подністров'я покладеними один на один каменями, що підпирають вхід до печери і своїм виглядом нагадують дольмени. Власне за цими дольменами і знаходиться печера із наскельним кольоровим малюнком Ісуса (рис. 5).



Рис. 7. Хрест на кам'яній плиті біля печери в с. Монастирку. Рівчак, який з'єднаний із хрестом, дав підстави думати, що камінь використовувався для жертвоприношення.

Беручи до уваги дослідження дольменів басків М. А. Бегиристайн¹⁹ та дольменів Кавказу В. Марковина²⁰, які вважають, що збудовані у більш ранню епоху, такі споруди використовувались для захоронення пізнішого часу, можна було б висловити сміливу думку, що печера у Монастирку слугувала християнам як імітація Гробу Господнього. На це наштовхує думка, що Ісус зображений із закритими очима (як це має місце на Плащаницях) (рис. 6). Власне саме таку інтерпретацію місцевими людьми з далекого дитинства 1960-х років пам'ятає авторка пропонованої статті (уродженка сусіднього села), коли з бабусяю на колінах ішла сюди із церкви у Великодню П'ятницю.

Ще одна загадка Монастирецької печери – камінь-дольмен діаметром 4 м і товщиною 65 см, невідомо як поставлений неподалік печери на невеликі камінці, які слугують йому своєрідними

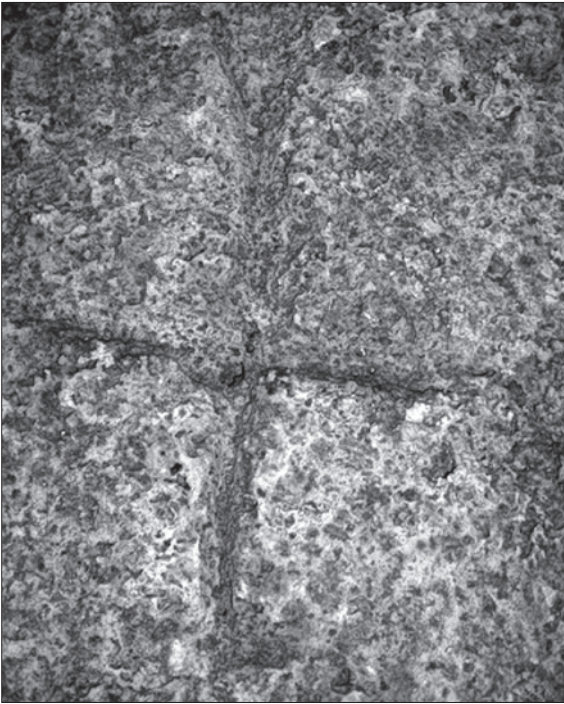


Рис. 8. Наскельне зображення хреста у печері біля с. Стінка

«ніжками». На камені вирубаний хрест, у якому збирається дощова вода, що забарвлюється у колір крові (рис. 7).

Започаткована в ХІХ ст. і виплекана радянською епохою традиція пояснювати язичницькими пережитками все, що не вписується у схему «християнізація варварської Русі у 988 р.», утвердилась настільки міцно, що камінь не міг знайти серед науковців іншого потрактування, як жертovníк, на якому приносили в жертву тварин, а печера із зображенням Ісуса названа Язич-

ницькою. Не пояснюється логікою, чому всі інші хрести у печерах Подністров'я, наприклад, у скельному монастирі с. Стінка (рис. 8), вважають язичницькими символами вогню а не християнськими?

Очевидно, більш науково ідентифікувати скельні монастирі можна через реконструкцію історичних подій, які мали місце протягом першого тисячоліття після народження Христа, що ми і поспробуємо зробити, наскільки це можливо у рамках однієї статті.

По-перше, висловимо сміливу думку про зв'язок скельних монастирів із ранньохристиянською катакомбною традицією, оскільки ці землі понад сто років входили у склад Римської імперії. Підтвердженням цьому є те, що, за свідченням Клавдія Птолемея (близько 87–165 рр.), внаслідок двох кровопролитних воєн край між Тисою, Дунаєм, верхнім Дністром і Серетом біля 106 р. н. е. був завойований імператором Траяном і включений до провінції Дакія



Рис. 9. Римська імперія у II – III ст. н.е.

(рис. 10). І тільки в середині III ст. н.е. (274 р.) через труднощі утримування нападів сусідніх народів, римський імператор Авреліан відмовився від цієї провінції²¹. Цікаво, що на Русі пам'ять про «віки Троянові» дожила у фольклорі до XII ст., про що згадано в «Слові о полку Ігоревім»²². Коментуючи цю згадку у літописі, академік Б.Рибаків звертав увагу, що в «віки Троянові» — це не час царювання одного імператора, а три сторіччя (II–IV ст.) Римської імперії, що збіглося з розквітом слов'янського життя, сильно забарвленого культурним впливом «Троянкової землі»; це коли слов'янська племінна знать продавала римлянам зерно, міряючи його римськими мірами, накопичувала скарби римських монет, прикрашала дружин римськими виробами²³.

Цілком логічно, що між жителями східних римських провінцій і племінними об'єднаннями місцевих мешканців виникли не тільки торгово-економічні, але й релігійно-культурні відносини. Християнські місіонери стали проникати у завойовані Римом землі, а також і на суміжні території.



Рис. 10. Символ галльського півня на французькій монеті 1907 р.



Рис. 11. Наскельний рельєф печери біля с. Буша

У перших три століття після народження Ісуса Христа християнство у Римській імперії жорстко переслідувалось. Особливою жорстокістю вславились імператор Нерон (37–68 рр. н. е), Діоклетіан (284–305 рр.), Максимін (305–313). Наприклад, за правління Максиміна замучено святих Катерину, Варвару, Пантелеймона. Можна припустити, що якщо ранні християни жорстко переслідувались в Римі і в центрі Римської імперії, то вони могли знаходити відносний спокій у її провінціях, зокрема північних. Таку думку висловив у своїх нотатках, відвідавши Непоротовську печеру О. Афанасьєв-Чужбінський: «Уявіть собі досить широку галерею, вирубану в горі й підперту натуральними стовпами. У поглибленні є трохи ніш, з вирізаними в стінах хрестами... За словами одного грека-поміщика, подібні печери відносяться до перших століть християнства, коли християни, переслідувані язичниками, ховалися в неприступних місцях для відправлення свого богослужіння. Печера біля Непоротова поважається навколишніми жителями – як місце колишньої святині, і провідник мені розповідав, що іноді народ приходить сюди на поклоніння й деякі набожні бабусі приліплюють до каменів воскові свічі»²⁴.

Те, що християнські місіонери проповідували в Дакії, підтвердилось відкриттям румунськими археологами ранньохристиянської базиліки, під якою були похоронені чотири християнських мученики

– Зотік Потамський (Фракійський), Аттіна, Камасіс і Филип, закатовані при імператорі Траяні (98–117 рр.). У 1972 р. мощі святих були урочисто перенесені до монастиря Кокош²⁵. Відкрито ранньохристиянський некрополь IV ст. поблизу міста Печ (Угорщина)²⁶, який сьогодні став місцем релігійного туризму.

Сучасниця І. Жиленко звертає увагу, що у свідченнях римського християнського апологета Тертуліана (бл. 160–220 рр.) фіксується вселенсько-універсальний характер поширення християнства в перші століття нашої ери в східноєвропейському регіоні. Зокрема Тертуліан писав, що «підкорились Христу краї сарматів, даків, германців, скіфів»²⁷.

Вірогідність, що збережені до наших часів печерні культові споруди на побережжі Серету та Дністра відносяться до ранньохристиянських культових храмів I–IV ст., підтверджується їх схожістю із подібними гротами та печерами у Криму, які історична наука синхронізує із періодом існування Римської імперії.

Окремого вивчення потребує історія галатів (галлів) – кельтських племен, окрема гілка яких, на думку деяких їх дослідників, через теперішню Румунію дійшла до верхнього Придністров'я (окрім основної зони розселення галатів у Малій Азії, серед яких проповідував св. Павло, а також земель сучасної Франції та Італії)²⁸. Достеменно підтвердити відповідними джерелами відношення скельних монастирів Поділля до галлів, очевидно, не вдасться, але варто звернути увагу на те, що півень, зображення якого є на Бушському сільному рельєфі (рис. 11), був власне символом галлів і карбувався на французькій монеті 1907 р. (див. рис. 10). Але у такому випадку проблемним є трактування зробленої В. Даниленком (на основі фотографії В. Антоновича 1883 р.) реконструкції кириличного напису на таблиці цієї композиції, яка сьогодні вже не збереглася. І що у такому випадку означає: «Аз... есмь... миробог... жерец... Ольгов»?²⁹. Правда, деякі дослідники галльської мови античного періоду, яка до нас не дійшла, відзначають, що зустрічалися і слова слов'янського мовного кореня³⁰.

Звернемо увагу, що на південний захід від Дністра проповідували послідовники святого Павла, свідченнями чого є його послання. Зокрема у посланні Павла до римлян згадується, що ним наставлено на проповідування у Сірмії (сьогодні це Сремська Митровіца біля Нового Саду, яка розташована на території невизнаної республіки Сербська Країна) та інших ближніх землях свого родича

Андроніка, який і став першим словянським єпископом³¹. За часів Діоклітіана Сірмійським єпископом був священомученик Іринеї*. По Дунаю також проповідував єпископ Єфрем Томський, де і загинув мученицькою смертю³².

Відомий історик церкви німецький протестантський богослов Ф. К. Баур вважав, що на першому етапі християнства виникли дві форми: іудеохристиянська – петриністська форма, яка сповідувала змінений відповідно до повчань Ісуса іудеїзм і неприязнь до всього язичницького (апостоли Петро, Яків і Іоанн) та друга – павловська християнсько-язичницька. Павло навчав, що людина спасається не законом, а вірою, і тому язичники, які не визнають закону і не дотримуються обрізання, також достойні прийняття у християнство.

Очевидно те, що Павло так гаряче обстоював рівність язичників перед Богом, дає підстави думати, що послідовники Павла дозволяли тим, хто прийняв християнство, дотримуватись одночасно і своїх дідівських язичницьких обрядів. К. Мельник, що обстежувала разом з В. Антоновичем місце розташування й безпосереднє оточення Бакотського монастиря, зауважила, що одне з його урочищ «Монастирисько» носить сліди двох різних культур – язичницької і християнської³³.

У такому випадку цілком зрозуміла позиція першого Нікейського собору Вселенської християнської церкви 325 р., у 19-му каноні якого записано наступне: «Щодо Павлівців, які перейшли до Вселенської Церкви, то ухвалюємо, що їх конче треба перехрестити знову; але якщо хтось із них у минувшині входив до складу священства, якщо їм нічого не можна закинути, після того, як вони були охрещені вдруге, їх може висвятити єпископ Вселенської Церкви. Якщо ж, проте, після дослідження вони будуть визнані за негідних, їх треба виключити з клиру»³⁴. На обставину, що ранні християни окрім хрещення за Новим Завітом приймали і обрізання, звенув також увагу російський дослідник А. Карташев³⁵.

То можливо загадковий хрест на жертвовному камені із Монастирка пов'язаний із таким язическим християнством перших століть нашої ери? Який обряд сповнявся на цьому камені? Тваринне жертвоприношення християнському Богові? Чи може відбувався обряд обрізання, який спочатку приймали перші навернені у християнство.

* Іринеї Сірмійський – священомученик, пам'ять якого святкується за православним календарем 9 квітня (27 березня по старому календарю). У 304 р. його усікли мечем, а тіло кинули у річку.

Так чи інакше, але у всіх печерах, що досліджували, археологи знаходять сліди черняхівської культури, яка у II–IV ст. була поширена у більшій частині сучасних українських і молдавських земель (за підрахунками Є. Махно, лише в Україні відкрито близько 3 тис. поселень і могильників цієї культури, де виявлено сотні жител, тисячі поховань, здійснених за обрядом трупоспалення або трупопокладення). Племенам черняхівської культури властиве було землеробство та ремісництво, інтенсивний обмін з античним світом; близькість форм кераміки, виробів з металів і кістки; розміщення поселень на розлогих схилах річок та струмків; поширення безкурганних могильників. Утім існували й місцеві особливості – в поховальному обряді, кераміці, житлобудівництві, що дало підстави відомому археологові В. Барану виділити локальну групу черняхівських пам'яток межиріччя Дністра, Пруту й Дунаю³⁶.

У сучасній історіографії питання про можливе поширення християнства між племенами черняхівської культури (III–IV ст.) було підняте Е. А. Симоновичем 1955 р. на підставі аналізу змін у поховальному обряді черняхівської культури. У своїх роботах «Магия и обряд погребений в черняховскую эпоху» та «О культовых представлениях населения юго-западных областей СССР в позднеантичный период» Е. Симонович звернув увагу на співвідношення між чотирма наявними типами черняхівських поховань: двох типів трупоспалень та двох трупопокладень. Останні два типи відрізняються насамперед орієнтацією – головою на північ (II–IV ст.) та на захід (III–IV і наступні століття). Поховання з західною орієнтацією є зовсім або майже зовсім безінвентарними, що уже само по собі веде до думки про християнську приналежність похованих³⁷. Крім того, Є. Симонович дослідив численні випадки плюндрування могил із північною орієнтацією, причому спеціально знищувалася більшість кісток чи лише череп похованих³⁸. Цей обряд вчений порівнює з відомим нам із давньоруських часів та, власне, етнографії варварським звичаєм нищення за якихось природних чи інших катаклізмів могил «навів», так чи інакше пов'язаних у свідомості людей із чарами чи поганством³⁹. Загалом дослідниками відзначається, що поховань із західною орієнтацією в черняхівських поселеннях у середньому до 30%. Дещо вищий цей відсоток у Причорномор'ї – 40%⁴⁰.

Притаманні черняхівській культурі ознаки християнства відзначав і інший відомий український дослідник Михайло М. Брай-

чевський. Зокрема він звернув увагу, що косий («Андріївський») хрест посідає значне місце в орнаментиці черняхівського посуду. Найважливішим доказом поширення християнства серед черняхівського населення є знахідка у поселенні біля с. Чорнявка Новоселицького р-ну Чернівецької обл. в культурному шарі другої половини IV – початку V ст. н. е. ливарної формочки для відливки натільних хрестиків⁴¹.

Аналіз краніологічних матеріалів показав, що носії цієї культури склали строкатий етнічний конгломерат. Вітчизняні дослідники виділяють у межиріччі Дунаю та Дністра фракійські племена гетів (герців) і даків. Більшість німецьких, польських і російських дослідників вважають також творцем черняхівських старожитностей готів – вихідців із о. Готленд у Балтійському морі, які II ст. н.е. мігрували уздовж Вісли у Північне Причорномор'я, звідки здійснювали варварські набіги на Римську імперію. Зазнавши поразки 268 р. у битві при Найсусі (Naissus), були витиснені за Дунай і рушили у покинуту римлянами провінцію Дакія. У другій половині III ст. н. е. у верхів'ях Південного Бугу готські племена розділилися на дві групи: остготи, що розселилися на Нижньому Дніпрі та Надазов'ї, та вестготи, які зайняли терени між Дністром, Карпатами та Нижнім Дунаєм. Російська дослідниця Ю. К. Колосовська у своїй праці «Рим и мир племен на Дунае I–IV вв. н.э.» (М.: Наука, 2000) пише, що в античних джерелах також згадуються бастарди (рис. 12), які спочатку поширились в східних Карпатах, а потім захопили течію Дністра і Прута аж до Дунаю. Птолемея відніс їх до племен Європейської Сарматії, а Діон Кассій – до скіфських народів. Відомий навіть один із царків (regulus) бастардів – Клондік⁴².

Зазначимо, що слово бастард означає потомство від схрещування організмів, значно віддалених один від одного, зокрема результат схрещування між різними видами. У англomовних країнах слово вживалось у зневажливому тоні*. Цілком логічно, що бастардами стали називати змішане населення готів та даків, що суттєво відрізнялися за своїми антропологічними ознаками від даків. Коли даки відповідали фракійському типу з відносно малим черепом, то готам були притаманні масивний череп, який характе-

* У Німеччині бастардами називали дітей від французьких солдатів, що окупували Рейнську область у 1919 р. Прикметно, що і в українського письменника Т.Шевченка слово бастурмани (бусурмани) вживається у контексті позашлюбних дітей українок і турків.



Рис. 12. Карта розселення Центральної Європи у II ст. (кордони Римської імперії у 106 р. н.е)

ризується великим поздовжнім та поперечним діаметром, середня ширина лиця, низькі орбіти, відносно вузький ніс. Ймовірно, що до формування етнотипу приєднався скіфо-сарматський елемент із південного сходу.

Відомо, що перші масові хрещення готів відносяться близько 323 р. за часів правління Костянтина Великого. Після цього у готів була запроваджена власна єпархія на чолі із єпископом Феофілом., який був присутній на Першому Вселенському соборі 325 р. Російський історик християнства Макарій висловлював думку, що підпис останнього під рішеннями собору як «Феофіл Боспоританський із Готії» наштотує на думку, що «резиденція Готської єпархії спершу перебувала не в Криму, де вона утвердилася згодом, а в країні, що простяглася від Дунаю до Дністра і Чорного моря, яка тоді почала було називатися Готією – в стародавній Дакії ... на нинішній землі Руській»⁴³. Автор зауважує, що сучасники Єпіфаній, Кирил і блаженний Євтихій відзначали особливий успіх священника Овдія, який заснував у Готії навіть чоловічі і жіночі монастирі. Наприкінці III ст. постає готська імперія, що підкорила собі і слов'ян-венедів та досягла найбільшої могутності саме за правління остготського короля Германаріха (350–375 рр.).



Рис. 13. Загадкові написи та хрести на стінах печери біля с. Стінка

Для об'єктивності зазначимо, що російські дослідники (Т. Кондукторова, М. Великанова, Т. Алексеева) вважають, що готи не відіграли істотної ролі у формуванні християнства, бо після розгрому 375 р. могутнім військовим союзом гуннів та антів, що склався у Північному Причорномор'ї, значна їх частина під тиском гуннів була змушена залишити терени Східної Європи; решта ж розчинилася серед місцевого різноплемінного люду, не залишивши помітного сліду в його матеріальній та духовній культурі⁴⁴.

На готські сліди над Дністром вказує відкритий у Буцацькому районі 1988 р. археологічною групою експедиції «Дністер» поблизу с. Стінка печерний ранньохристиянський храм тридільної трапецевидної форми: із входом зі західної сторони, вівтарем і двома притворами в східній частині. Всередині культової споруди знаходилася як християнська, так і язичницька символіка. Біля вівтаря проглядався солярний знак (хрест у вигляді свастики), докириличні і латинські букви, а також барельєфне зображення звіра. На стародавній пам'ятці черняхівської культури (III–IV ст. н. е.) були знайдені фрагменти посуду, на якому збереглися ранньохристиянські знаки (рис. 13)⁴⁵. Не менш цікавими виявилися написи на скелі згаданої печери.

Комплекс ознак церкви у с. Стінка, а також археологічний матеріал XII ст., які досліджувались В. Артюхом, Б. Іванковим та В. Стецюком, дозволив їм припустити, що церква дуже рання. Однак дослідники не відважились віднести її до більш раннього, аніж X ст. Ми ж візьмемо на себе сміливість висловити припущення, що печерні храми над Дністром і Серетом є більш раннього часу.

Здійснений нами порівняльний аналіз різних рун на підставі класифікації Е. Макеєва⁴⁶ відтворедає підстави висловити припущення, що вони найбільше співпадають із готськими рунами. У нижньому правому кутку першого рисунку вгадуються 3-я руна



Рис. 14. Вид на печеру біля с. Стінка

1-го еттиру \uparrow (вода); далі ідуть дві спарені руни 3-го еттиру \diamond (початок нового, продовження початку нового); 8-ма руна 1-го еттиру \uparrow (радість). На цьому ж рисунку у верхньому лівому кутку перша руна 1-го етиру подана у маркоманському варіанті Asch (Az) (багатство). На другому рисунку розпізнаються 4 руни \uparrow (дуже повільні зміни), руна \diamond (мудрість минулих поколінь).

Руни зустрічаються і на скелях монастиря у селі Нагоряни Могилів-Подільського району Вінницької області (рис. 14). Але через те, що печера розташована на молдавсько-українському кордоні, серйозні дослідження тут не проводилось. Однак поодинокі мандрівники звернули увагу на багатство написів. Автор інтернет-публікації Павло Нечитайло вказує, що ним нараховано у згаданому печерному монастирі близько тисячі різних наскельних хрестоподібних знаків, а також різноманітних геометричних фігур: ромбів, кіл, квадратів. Услід за автором відмітимо, що така різноманітність форм не зустрічається у інших відомих центрах печерного черне-



Рис. 15. Фігура печерного монаха на цвинтарі у селі Касперівці

цтва: ані в Криму, ні у в румуно-болгарському скельному комплексі Мурфатлар, ні в турецькій Каппадокії. Цікаво, що подібні знаки у гротах Бакли кримські археологи датують VI–VIII століттям⁴⁷.

Після того, як готський єпископ Ульфїла склав свій підпис під акаціаном Константинопольського собору 360 р., який приймав символ віри у трактуванні Арія (Ісус

єдиновірний з Богом-Отцем, але не єдиносущний), серед готів поширилось аріанство.

Наприкінці IV ст. розвиток провінційно-римських культур перервався навалом войовничих кочових племен – гунів. Як відзначав завідувач відділу Інституту археології Російської Академії Наук В. Сєдов, територія від Північного Причорномор'я до Карпат була розорена і, як демонструють археологічні розкопки, відбувся різкий занепад культури, побуту й економіки. Окрім того, відбулося значне погіршення клімату: сприятливі для життя і сільськогосподарської діяльності перші три століття нашої ери змінило різке похолодання у V ст., яке ознаменувалось найнижчою температурою за останні 2000 років, і трансґресією Балтійського моря, що викликала збільшення опадів та зростання зволоженості ґрунту. Підвищився рівень рік і озер, піднялися ґрунтові води, розрослися болота. Багато поселень римського часу виявилися затоплені або підтопленими, а орні землі – непридатними для землеробства⁴⁸. Відповідно, можна припустити, що замуленими і затопленими були і скельні монастирі.

Значні маси населення змушені були залишити досліджувані нами землі, будучи задіяними у складних і тривалих процесах «великої слов'янської міграції». Доступні нам джерела і література, зокрема фрагментарні звістки візантійських істориків VI–VII ст. не дають підстав говорити про християнські вірування антів і склавинів.

У XI–X ст. у басейні річок Серет, Прут, Дністер, аж до Дунаю проживали тиверці, невизначеність свідчень про яких у письмових джерелах спричинила надзвичайну суперечливість традиції їхнього історико-культурного вивчення. На більшість питань, які стосуються історії уличів і тиверців, що були поставлені ще в XIX ст., не дали відповідей і сучасні історики. Не вдаючись до розгляду релігійних уявлень тиверців, можна припустити, що більшість замулених у V ст. скельних печер ними не використовувались.

Російський автор О. Кузьмін звертає увагу на ту обставину, що у Великоморавській державі до приходу туди св. Мефодія і Кирила у 60-х роках IX ст. зберігалась строкатість різноманітних християнських общин і різних трактувань християнства⁴⁹. Характеристику такої ситуації можна застосувати і до давньоруських земель напередодні 998 р. Політика християнізації держави, що розпочалась князем Володимиром, означала приведення розрізнених християнських угруповань, на світогляді яких відбилися віровчення різних народів і різних епох, в єдину канонічну систему.

З новою християнізацією розпочалось і нове життя скельних монастирів, принаймні два з яких – Лядовського і Бакотського – пов'язані з іменем св. Антонія Печерського. Культ ченця-печерника був широко поширений на українських землях, про що свідчить цікава скульптура пізнішого часу на цвинтарі у с. Касперівцях Заліщицького району (рис. 15), а також скульптурна композиція св. Онуфрія у Львівській церкві св. Юрія. А майже всі більш відомі українські християнські святині (Почаївська і Києво-Печерська лаври, Скит Манявський тощо) пов'язані із історією печерних ченців.

Отже, калейдоскопічний характер історіографії теми та слабо пов'язані між собою і майже не пересічні вузькофахові або ж національні напрями, часта несумісність і полярність різноманітних думок з питань локалізації та походження створює суперечливе враження. Зрозумілою є необхідність упорядкування цих наукових позицій і думок, пошук «точок дотику», раціональних і загально-визнаних наукових позицій з різних питань, а також вироблення комплексного та задовільного пояснення.

Сакральні храми у Придністров'ї відкриті для нових досліджень.

¹ Про заходи щодо збереження пам'ятки археології національного значення: Указ Президента України № 80/2013 від 19 лютого 2013 року [Електронний ресурс] // Режим доступу: <http://www.president.gov.ua/documents/15468.html>.

- ² Про охорону і використання пам'яток історії та культури: Закон УРСР № 3600-ІХ від 13 липня 1978 р. [Електронний ресурс] // Режим доступу: <http://zakon4.rada.gov.ua/laws/show/3600-09>.
- ³ Афанасьев-Чужбинский А. Поездка в Южную Россию. – Ч. 2: Очерки Днестра. – СПб., 1863. – С. 197–207.
- ⁴ Антонович В. Б. О скальных пещерах на берегу Днестра в Подольской губернии // Труды VI археологического съезда. – Одесса, 1886. – Т. I. – С. 86–102.
- ⁵ Веселовский Н. И. Отчёт Императорской Археологической комиссии за 1890 г. Санкт-Петербург, 1893.
- ⁶ Сецинский Е. Й. Бакота, древняя столица Понизья // Подольские епархиальные ведомости. – 1889. – № 46–49.
- ⁷ Гульдман В. К. Памятники старины в Подолье. – Каменец-Подольский, 1901. – С. 51–53.
- ⁸ Врангель Н. История скульптуры // Грабарь Й. История русского искусства. – М., 1910–1915. – Т. V. – С. 13.
- ⁹ Сецинский Е. Археологическая карта Подольской губернии // Труды XI археологического съезда. – М., 1901. – Т. I. – С. 277.
- ¹⁰ Скальний чоловічий монастир УПЦ [Електронний ресурс] // Режим доступу <http://archiv.orthodox.org.ua/page-108.html>.
- ¹¹ Принагідно зауважимо, що наскельний живопис сьогодні у фрагментарному виді збережено в Ізраїлі. Але він там охороняється належним чином.
- ¹² Рибаків Б. А. Искусство древних славян // История русского искусства. – М., 1953. – Т. I. – С. 51, 66.
- ¹³ Вагнер Г. К. Скульптура Древней Руси // Триста веков искусства. – М., 1976. – С. 238 та ін.
- ¹⁴ Формозов А. А. Очерк 2. Добросовестность и недобросовестность в науке. // Формозов А. А. Человек и наука. Из записей археолога. – М.: Знак, 2005. – С. 10–18.
- ¹⁵ Формозов А. А. О наскальном рельефе близ с. Буша в Поднестровье // СА. – 1968. – № 2. – С. 103–110.
- ¹⁶ Березяк В. Бушанський скальний рельєф // Археологія. – № 3. – 1994. – С. 113–121.
- ¹⁷ Таємниці і зваба печер на Дністрі (інтерв'ю з археологом) [Електронний ресурс] // Режим доступу: <http://www.ukrkvcheg.org.ua>.
- ¹⁸ Винокур І. Дослідження Бушанського скельного комплексу [Електронний ресурс] // Режим доступу: <http://www.vincult.org.ua/Busha/pages/Vinokur.htm>.
- ¹⁹ Begiristain Maria Amor. Nafarroako Unibertsitatea Aizibitako dolmenaren industria litikoa (Zirauki, Nafarroa), euskal herri penintsulararen eremuan // Gernika. – 2008. – № 1.
- ²⁰ Марковин В. И. «Дольмены Западного Кавказа». – М.: Наука, 1978.
- ²¹ У II ст. до н. е. площа Римської імперії становила 5 900 000 км² [Крапівіна В. В. Даки // Енциклопедія історії України. – Т. 2. – К.: Наукова думка, 2005. – С. 281].
- ²² Колосовская Ю. К. Некоторые вопросы истории взаимоотношений Римской империи с варварским миром // ВДИ. – 1996. – № 2. – С. 146–166.

- ²³ Рыбаков Б. А. Древние русы // Советская археология. – 1953. – Вып. XVII. – С. 14–18.
- ²⁴ Афанасьев-Чужбинский А. Поездка в Южную Россию. – С. 197–207.
- ²⁵ Gartzonika Elena. Martyrs and the their holy loci in the Balkan peninsula: preliminaryhistorical-geographical approa [Електронний ресурс] // Режим доступу: <http://www.ni.rs/byzantium/doc/zbornik7>.
- ²⁶ Early Christian Necropolis in Hungarian [Електронний ресурс] // Режим доступу: www.ancientdigger.com/2010/05/monday-ground-up-early-christian.html.
- ²⁷ Цит. за: Жиленко Ірина. Україна: християнство до заснування Київської Русі [Електронний ресурс] // Режим доступу: <http://litopys.org.ua/synopsis/chri.htm>.
- ²⁸ Після розгрому галатів грецькою армією Каліппа при Фермопілах в 279 р. до н.е. і Антіохом I у 276 р. н. е. галати були відтіснені у центральну частину Малої Азії і оселились в області Галатія. Але частина галатів рушила через Чорне море у південну Європу, дійшовши по Дунаю до Румунії [Rankin David. Celts and the Classical World. – London: Routledge: Chapter, 1987].
- ²⁹ Забашта Р. В. Гіпотези і факти про рельєф із села Буші // Жовтень. – 1983. – № 7. – С. 135, 136;
- Забашта Р. В. Рельєф з Буші – видатна пам'ятка давньослов'янської культури // Народна творчість та етнографія. – 1983. – № 6. – С. 57–60.
- ³⁰ Freeman Ph. The Galatian Language: A Comprehensive Survey of the Language of the Ancient Celts in Greco-Roman Asia Minor. – Lewiston, New York: Mellen Press, 2001.
- ³¹ Послання Павла до римлян: 16:7 // Книги Нового Заповіту [Електронний ресурс] // Режим доступу: <http://bible-lessons.in.ua/new/book09/gl01.html>.
- ³² Святые священномученики Василий, Ефрем, Евгений, Елпидий, Агафодор, Еферий и Капитон // Православный календарь: [Электронный ресурс] // Режим доступу: <http://days.pravoslavie.ru/Life/life588.htm>.
- ³³ Мельник К. Путевые очерки Подолии // Киевская старина. – К., 1885. – Т. XIII. – Гл. X. – С. 678–680.
- ³⁴ Цит. за: Підготовка та перебіг Нікейського собору 325 р. та зміст пособорових рішень [Електронний ресурс] // Режим доступу: <http://bogoslav.ucoz.ru/pub>.
- ³⁵ Карташев А. Вселенские соборы. Санкт-Петербург: Библиополис, 2002.
- ³⁶ Баран В. Д., Баран Я. В. Историчні витоки українського народу. – Київ, 2005.
- ³⁷ Сымонович Э.А. Памятники черняховской культуры степного Поднепровья // Советская археология. – 1955. – Т. 24. – С. 282–316.
- ³⁸ Сымонович Э.А. Магия и обряд погребений в черняховскую эпоху // Советская археология. – 1963. – № 1. – С. 50–60.
- ³⁹ Сымонович Э.А. О культурных представлениях населения юго-западных областей СССР в позднеантичный период // Советская археология. – 1978. – № 2. – С. 111–123.
- ⁴⁰ Жиленко І. Україна: християнство до заснування Київської Русі [Електронний ресурс] // Режим доступу: <http://litopys.org.ua/synopsis/chri>.
- ⁴¹ Брайтчевський М. Ю. Утвердження християнства на Русі. – Київ: Наукова думка, 1988. – С. 23–25.
- ⁴² Колосовская Ю. К. Свевы, маркоманны, херуски, даки [Электронный ресурс]

// Режим доступа: <http://www.kirsoft.com.ru/skb>.

- ⁴³ Митрополит Макарий (Булгаков). История христианства в России до равноапостольного князя Владимира. – Книга 1. (разд. III. Епархия Готская). – Спб.: Изд-во Спасо-Преображенского Валаамского монастыря, 1996. – С. 127–128.
- ⁴⁴ Магомедов Борис. Готи і гепіди в культурах римського часу // Українська наука: минуле, сучасне, майбутнє. Археологія Тернопільщини. – Тернопіль, 2003. – С. 155–161.
- ⁴⁵ Печерна церква с. Стінка [Електронний ресурс] // Режим доступу: <http://knur.livejournal.com/27714.html>.
- ⁴⁶ Макаев Э. А. Язык древнейших рунических надписей. – М.: Едиториал УРСС, 2002.
- ⁴⁷ Нечитайло Павел. Забытые пещеры Тираса. Газета по киевски [Электронный ресурс] // Режим доступа: <http://mycityua.com/travels/2007/12/04/080026.html> Рубрика: Путешествия.
- ⁴⁸ Седов Валентин. Етногенез ранних слов'ян. Заслухано в листопаді 2002 р. [Електронний ресурс] // Режим доступу: <http://litopys.org.ua/rizne/sedow.htm>.
- ⁴⁹ Кузьмин А. Г. Начало Руси. Тайны рождения русского народа. – М.: Вече, 2003. – С. 12–18.

SUMMARY

Olexandra Kyrychuk

The cave' sacred monuments in Podnistrovyia: the discussion questions concerning the chronology to the introduction Christianity in Ukraine

Analyzed the views of scientists on the origins of cave' sacred Dniester's monuments. Attempted to reconstruct the historical process of the Christianization of Podnistrovyia, was shown some arguments in favor of the hypothesis, which argues that the early Christians use the cave' monastery before the official introduction of Christianity in ancient Rus (988).

Keywords: cave, cave sites, cave monastery, Christianity, paganism, Goths, Dacians, cherniahovs'ka culture Tyvertsi, Roman Empire, Podnistrovyia.

Евгений ПЧЕЛОВ

Первые письменные известия о начале христианства на Руси