

Наталія Степаненко

Нагрудні хрести-енколпіони з колекції Дніпропетровського національного історичного музею імені Д. І. Яворницького

Уведено до наукового обігу хрести-енколпіони, що зберігаються у колекції Дніпропетровського національного історичного музею. Автор виявляє, досліджує і уточнює індивідуальні особливості іконографії окремих пам'яток музейної збірки, а також наводить дані про хімічний склад металу хрестів-релікваріїв.

Ключові слова: хрест-енколпійон, іконографія, хімічний склад металу, музей, каталог

Збірка давніх релікваріїв Дніпропетровського музею невелика – всього 23 пам'ятки. Вона сформувалася ще у дореволюційний період. Окремі хрести були опубліковані у каталозі 1893 року (це каталог колекції О.М. Поля, яка свого часу увійшла складовою до музейного зібрання), у музейних каталогах 1905 та 1910 років¹. Ці публікації містять певну інформацію про місця знахідок або придбання, або про інші шляхи надходження окремих пам'яток до музею. Однак про морфологічні, метричні, іконографічні та хронологічні характеристики хрестів у цих виданнях просто не йдеться. Виходячи з цього, актуальною є публікація усєї музейної збірки еноклпійонів, у якій за можливості повністю були б ураховані сучасні вимоги до атрибуції хрестів-релікваріїв.

Науковий інтерес до еноклпійонів створив значну за обсягом бібліографію, яка сама може стати предметом окремих оглядів та розвідок. Видання численних праць, зведених каталогів та каталогів великих музейних колекцій дає сьогодні підставу дослідникам стверджувати, що період накопичення матеріалу практично завершився². А відтак з'явилася можливість перейти до активного аналізу джерела, що, в свою чергу, дає змогу здійснювати більш кваліфіковану атрибуцію ще не виданих музейних колекцій. Актуальною, однак, залишається проблема дослідження технології виготовлення і визначення хімічного складу хрестів. Вивчення цієї проблеми, на думку спеціалістів, знаходиться на початковому етапі формування бази даних³. Тому не безкорисною буде також інформація про хімічний склад металу еноклпійонів Дніпропетровського музею. Дослідження цього питання було здійснене у Дніпропетровській службі експертного забезпечення митних

органів Центрального митного управління лабораторних досліджень та експертної роботи Державної митної служби України. Елементний склад визначався рентгенофлуоресцентним аналізом, дослідження проводилося неруйнівним методом.

Найдавнішою пам'яткою музейної збірки є стулка прямокінцевого візантійського енколпіона X–XI століть (інв. номер А-4841) (Іл. 1). Хрест має трохи розширені кінці і гострі кути середохрестя. Інвентарний опис у книзі обліку реєструє стулку як таку, що не має зображень і написів. Однак при ретельному огляді у заглибленні правого рамена ясно читається фрагмент втраченого гравірованого зображення – це кисть лівої руки та край рукава з косим штрихуванням. Колись тут була розміщена постать у позі оранти. Поруч читається шестипроменева зірка. Можна також розрізнити хрестик над головою фігури, силует якої ледве вгадується через практично повну втрату зображень. Однак навіть за наявності таких мізерних фрагментів малюнку не складно визначити, що на стулці була постать Богородиці. Хоча жест піднятих у молінні рук характерний для багатьох провінційно-візантійських релікваріїв із посталями святих у позі оранти, однак над ними зазвичай розміщувалися написи з відповідними іменами, а не хрести, як над фігурою Богородиці (над Богородицею окрім хрестика також часто зустрічається напис). До того ж зображення зірок супроводжують саме іконографію Богородиці. Серед опублікованих візантійських енколпіонів, відомих на території Давньої Русі, знаходимо такі, що мають аналогічні образотворчі елементи. Так, у зібранні Державного історичного музею (Москва) зберігається неодноразово опублікований енколпіон з Владимирської губернії з зображенням фігури Богородиці Оранти на нижній стулці та з шестипроменевими зірками на бічних кінцях стулки⁴. Подібні зірки обабіч постаті Богородиці і хрести над її головою присутні також на енколпіоні з розкопок 1965 року в Херсонесі⁵. Треба також зазначити, що релікварії зі святими – орантами були виконані більш глибокими, врізаними, а не тонко гравірованими, як на нашому хресті, лініями. Отже, досить впевнено можна вважати стулку із збірки ДНІМ частиною енколпіона, що належав до типу прямокінцевих візантійських релікваріїв з гравірованими зображеннями, композиція яких являла собою стійкий іконографічний тип: Розп'яття – Богородиця Оранта. За даними каталогу колекції О. М. Поля, стулка походить з урочища Княжа Гора⁶. Виготовлена вона з багатокомпонентної бронзи (Cu 89.2%, Sn 5.3%, Zn 4.1%, Pb 1.4%).

Давньоруські енколпіони з високим рельєфом представлені у збірці Дніпропетровського музею трьома хрестами. Перший – це стулка

XII–XIII століть із зображенням Розп'яття та з святими в медальйонах на кінцях трьох гілок (інв. номер К-519) (Іл. 2). Вона належить до першого варіанту типу округлокінцевих енколпіонів, композиційна схема яких передбачає розміщення на верхній стулці Розп'яття, на нижній – постаті Богородиці Одигітрії. Іконографія давнього зразка цього варіанту, який на думку спеціалістів, виник іще в XI столітті⁷, дуже добре відтворена на срібному енколпіоні з м. Владимира на Клязьмі. Неодноразові перевідливки першозразка призвели до втрати багатьох іконографічних ознак святих в медальйонах. Тому на нашій стулці також бачимо деякі відмінності. Богородиця у лівому медальйоні, що на вихідному зразку мала одну прикриту одягом руку, а другою, розміщеною перед грудьми, вказувала на Христа, зображена з обома прикритими руками, простягнутими до Розп'яття. А ліва рука Івана Богослова перетворилася на трикутний елемент одягу. Інакше вирішив майстер цієї перевідливки і одяг Богородиці: замість складок тканини на рукаві з'явилися лусочки. Центральне ж зображення розп'ятого Христа цілком відповідає канону. Зображення святого Миколая у верхньому медальйоні наслідує іконографію давнього зразка. Написи на нашій стулці, схоже, і не намагалися зберегти. На возглав'ї читається «ЮІ», під руками Христа залишилося кілька заглиблених знаків, що нагадують літери. На стулці чітко видно сліди вибирання фону на формі для першомоделі, від якої походить і наша стулка, яка значно віддалена від давнього зразка. Стулка виготовлена з олов'яної бронзи з домішками марганцю (Cu 94.1%, Sn 4.0%, Mn 1.9%). Місце знахідки не відоме, до музею потрапила до 1910 року.

Іще два хрести зібрання ДНІМ належать до групи енколпіонів з високим рельєфом. Це дві стулки так званих борисоглібських енколпіонів XII–XIII століть. Верхня стулка з зображенням святого князя Бориса (інв. номер К-717) (Іл. 3) належить до першого варіанту борисоглібських хрестів. Вона має доволі високий рельєф зображень, що піднесений над рівнем стулки. Заглиблені літі лінії, що деталізують лики та одяг святих, допрацьовані різцем, напис, можливо, був нанесений після відливки. Нюансом нашого енколпіона є те, що, на відміну від більшості релікваріїв цього варіанту, князь Борис, який розміщений, як і належить, на лицевій стулці, зображений безбородим та безвусим. Таким мало б бути зображення князя Гліба на зворотній стулці, а Борис мав бути, хоча і безбородим, але з вусами. При перевідливках траплялося багато варіантів поєднання іконографії та написів. Наш варіант – один з таких. Хрест походить з колекції О. М. Поля, за даними каталогу 1893 року був знайдений у Києві у старому місті. Виготовлений з багатокомпонентної латуні (Cu 84.7%, Zn 8.9%, Sn 4.4%, Pb 2.0%).

Більш пізньою є стулка із зображенням святого князя Гліба (інв. номер А-4840). Зважаючи на вигляд відливки, ясно, що стулка виготовлена по відтиску готового виробу, який далеко відстоїть від першомоделі. Хрест був знайдений в урочищі Княжа Гора⁸ (колекція О.М. Поля). Виготовлений з олов'яної бронзи (Cu 90.4%, Sn 9.6%).

До іншої типологічної групи – до рельєфно-черневих енколпіїв – належить цілий борисоглібський енколпій (інв. номер К-716). Хрест має стандартне композиційне рішення обох стулук. Зображення, як рельєфні, так і черневі, є повністю, або напівстерті. Подібні хрести були поширені у XII ст. Енколпій музейної збірки виготовлений по відтиску готового виробу, при цьому неякісно проліті заглиблені лінії контурів медальйонів та зображень святих в медальйонах майстром не були допрацьовані. У контурах зображень збереглися залишки черні. Хрест ремонтувався, ремонт грубий. Відламані верхні петлі обох стулук були замінені підбіраною подвійною петлею з втулкою від більшого енколпійона, яка була затиснута між стулками заклепкою, що виходить просто на лики святих у верхніх медальйонах обох стулук. Згідно з даними каталогу колекції О.М. Поля енколпій був знайдений у Києві⁹. Метал – олов'яна бронза (Cu 81.5%, Sn 18.5%).

Рельєфно-черневі енколпії музейної збірки налічують іще три хрести. Перший – це нижня стулка із зображенням Богородиці Одігітрії (Куп'ятицької) XII століття (інв. номер А-4845) (Іл. 4). Стулка є перевідливкою по відтиску готового виробу, далекого від першомоделі. Хрест походить з Києва, він був придбаний у киянина В. Балашова до 1910 року¹⁰. Виготовлений з багатокомпонентної бронзи з домішками заліза (Cu 83.2%, Sn 9.4%, Pb 4.7%, Zn 1.7%, Fe 1.0%).

Другий рельєфно-черневий хрест – це цілий енколпій XII століття з Розп'яттям і пристоячими на верхній стулці та з зображенням Богородиці з розкритими перед грудьми долонями і з трьома святими в медальйонах на нижній стулці (інв. номер К-696) (Іл. 5). Цей тип енколпіїв має багато варіантів виконання як центральних рельєфних зображень, так і черневих у медальйонах, особливо у верхньому медальйоні лицьової стулки. На нашому енколпії – це черневий хрест. Зображення пристоячих на кінцях ramen спилянні. Завдяки глибоко пролітним контурам зображень, приготованих під чорніння, навіть спилянні лики все ж читаються. За даними музейного каталогу 1905 року, енколпій знайдений на Княжій Горі¹¹. Метал – багатокомпонентна бронза (Cu 80.9%, Sn 10.9%, Zn 5.5%, Pb 2.7%).

Стулка мініатюрного енколпійона XII–XIII століть (інв. номер А-4844) із зображенням Богородиці з руками, розкритими перед грудьми, належить

до групи рельєфно-черневих умовно, бо чернь як оздоблювальний елемент на них відсутня. Дослідники приєднують подібні мініатюрні хрести до цієї групи на підставі наслідування ними іконографії малих рельєфно-черневих енколпіонів¹². Стулка придбана музеєм до 1910 року у киянина В. Балашова¹³. Вилита з олов'яно-свинцевої бронзи (Cu 74.0%, Sn 19.8%, Pb 6.2%).

Лише один черневий енколпіон присутній у збірці ДНІМ. Це середній округлокінцевий хрест XII століття з Розп'яттям і трьома святими на лицевій стулці та з Богородицею Орантою і чотирма святими у медальйонах на зворотній стулці (інв. номер К-911) (Іл. 6). Зображення дуже спрощені через втрату деталей заглиблених контурів у процесі неодноразового відтворення вихідного зразка. Наш енколпіон був вилитий, найвірогідніше, по відтиску готового виробу, віддаленого від першомоделі настільки, що втратив не лише написи, але й багато фрагментів основних контурів. Однак він все ж зберіг ознаки, за якими можна ідентифікувати композиційну схему: Розп'яття з пристоячими та святий Георгій – Богородиця Оранта, апостоли Петро і Павло, євангелісти Марк і Матфій. Енколпіон нашої збірки був подарований музею Д. І. Яворницьким. Виготовлений з багатокомпонентної бронзи (Cu 87.0%, Sn 8.9%, Pb 7.5%, Zn 5.6%).

Одним екземпляром представлений у музеї енколпіон XIII–XIV століть, оздоблений емаллю (інв. номер К-860) (Іл. 7). Подібні йому хрести віднесені до групи різнотипних релікваріїв, яка об'єднує поодинокі пам'ятки, виготовлені за зразками високорельєфних енколпіонів XII–XIII століть. Могли використовуватися під емалювання також готові хрести. Наш енколпіон був випадково обраний серед раніше виготовлених і вживаних хрестів. Його фон був згодом прикрашений емаллю. Про те, що відливка від початку не призначалася для емалювання, свідчать фрагменти написів, які частково відкриваються у місцях пошкодження і втрати емалі. Залиті кольоровим шаром, ці написи зникали, але для майстра-емалювальника, який використав під оздоблення готові заглиблення рельєфу хреста, це вже не важило. Залишки емалі ми бачимо і у заглибленнях літер. Емалевий фон енколпіона складають кольори червоний, ясно-блакитний та зеленкувато-білий. До музею хрест був переданий з Катеринославської чоловічої гімназії¹⁴. Метал – олов'яно-свинцева бронза з домішками стибію (Cu 82.8%, Sn 11.0%, Pb 3.8%, Sb 2.4%).

Групу енколпіонів з дрібними щільно скомпонованими рельєфними зображеннями репрезентують у збірці п'ять хрестів. Два з них (інв. номери К-807 та А-4839) – це зворотні стулки округлокінцевих (Богородичних) енколпіонів XIII століття із зображенням Розп'яття з пристоячими у бічних



*Гл. 1. Стулка прямокінцевого
енколпіона. Візантія. X–XI ст.*



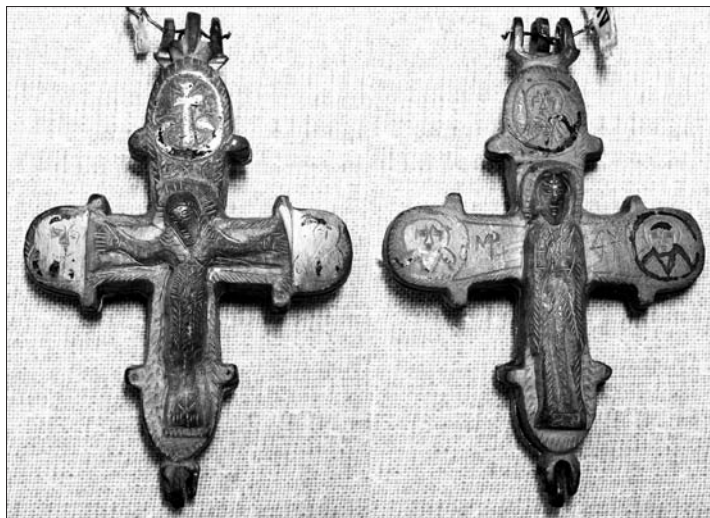
*Гл. 2. Стулка енколпіона із
зображенням Розп'яття та з
святими в медальйонах на кінцях
трьох гілок. XII–XIII ст.*



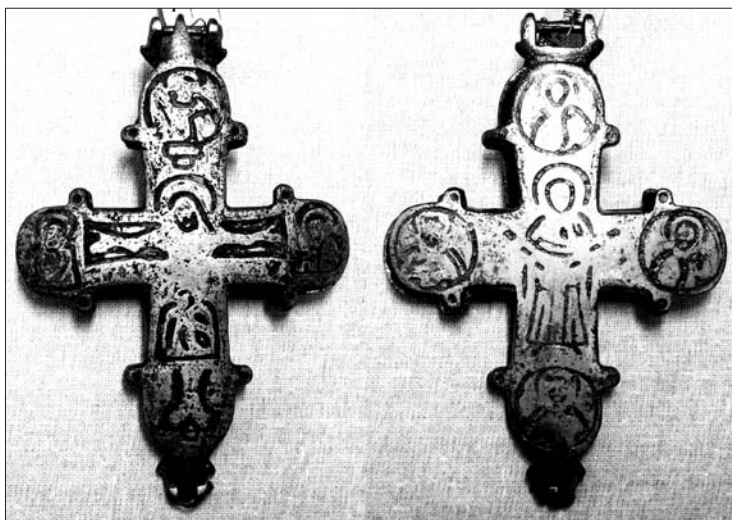
*Гл. 3. Стулка енколпіона із
зображенням св. князя Бориса.
XII–XIII ст.*



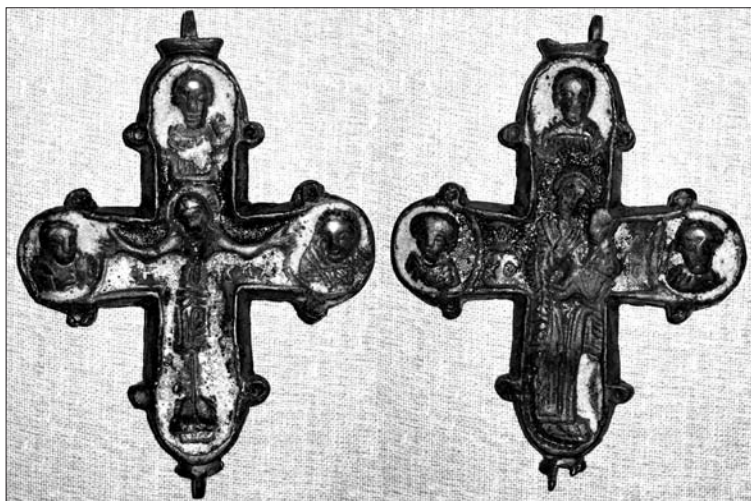
*Гл. 4. Стулка енколпіона із
зображенням Богородиці Одиґірії
(Куп'ятицької). XII ст.*



Гл. 5. Енколпiон рельєфно-черневий. Розп'яття з пристоячими – Богородиця з розкритими перед грудьми долонями і з трьома святими в медальйонах. XII ст.



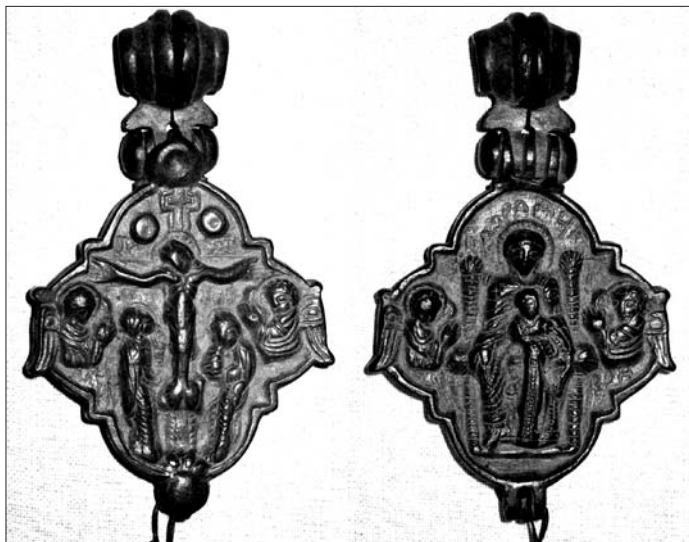
Гл. 6. Енколпiон черневий. Розп'яття і три святих у медальйонах – Богородиця Оранта і чотири святих у медальйонах. XII ст.



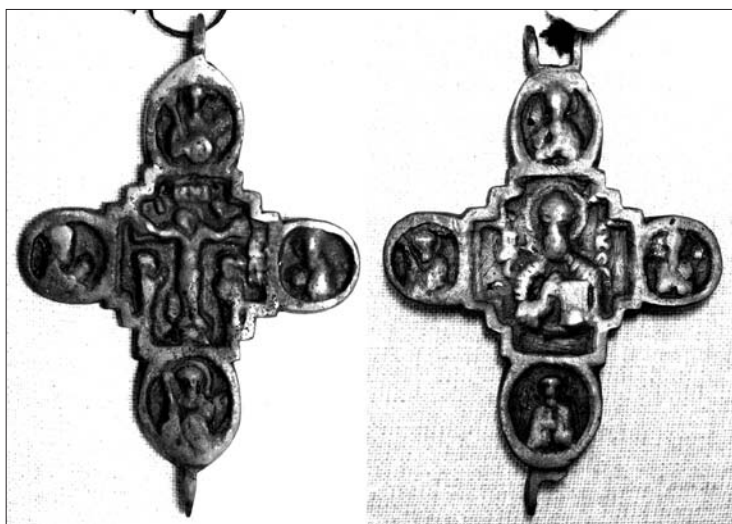
Гл. 7. Енколтіон, оздоблений емаллю. XIII–XIV ст



Гл. 8. Енколтіон прямикінцевий. Етимасія – Богородиця Оранта та символи євангелістів. XIII ст.



Іл. 9. Енколпiон. Розп'яття з пристоячими і архангели – Богородиця Печерська і архангели. XIII ст.



Іл. 10. Стулки енколпiонiв. Розп'яття. XIV–XV ст. Святий Миколай. XIV–XV ст.



Іл. 11. Стулка енколтіона. Пророк Ілля. XV–XVI ст.



Іл. 12. Енколтіон. XIX ст. за іконографією XVII ст.

медальйонах та з фронтальними постатями святих Миколая і Григорія у верхньому і нижньому медальйонах та з дзеркальними слов'янськими написами. Місце знахідки першої стулки не відоме, друга походить з Княжої Гори (колекція О. М. Поля)¹⁵.

До цього самого типу належить і цілий енколпій XIII століття (інв. номер К-879) з гранчастим оглав'ям. Він записаний в обліковій документації як дарунок Д. І. Яворницького¹⁶. Місце знахідки не відоме.

Четвертий хрест належить до іншого різновиду цієї групи енколпій (інв. номер К-471). Це – зворотна стулка з Розп'яттям з пристоячими, зі святими Миколаєм та Григорієм та з написом «ІС ХС» під руками Христа (датується XIII століттям). Місце знахідки не відоме.

Метал, з якого вилиті чотири перелічені хрести, – олов'яно-свинцева бронза (А-4839 – Cu 96.1%, Sn 2.7%, Pb 1.2%; К-879 – Cu 63.9%, Sn 32.2%, Pb 3.9%; К-471 – Cu 83.9%, Sn 12.2%, Pb 3.9%), у випадку зі стулкою К-807 – із домішками стибію (Cu 65.2%, Sn 28.4%, Sb 5.7%, Pb 0.7%).

Прямокінцевий цілий енколпій початку XIII століття – без оглав'я, з Етимасією на лицьовому боці та Богородицею Орантою і символами євангелістів на зворотному боці – також приєднаний до групи хрестів з дрібними щільно скомпонованими рельєфними зображеннями (інв. номер А-4846) (Іл. 8). Про підстави такого приєднання, про стилістику, композицію, форму і склад зображень подібних хрестів науковці вже писали¹⁷. Щодо іконографії лицьового боку, автори досліджень та укладачі каталогів по-різному визначають зображуваних святих. Частіше за все на бічних кінцях – це Богородиця та Іван Богослов. В інших випадках бічні постаті називаються як невизначені пристоячі святі. На верхньому і нижньому кінцях зазвичай описуються невизначені святі, або архангели (із знаком питання). Хочеться звернути увагу на зображення на верхньому кінці лицьової стулки. У першому випуску альбому колекції Б. І та В. М. Ханенків це зображення упевнено визначене як «Благословляющий Спаситель»¹⁸. Втім, у сучасних публікаціях подібних релікварій така ідентифікація не була повторена – можливо, через незадовільний стан збереження або якість лиття досліджуваних хрестів. На енколпії збірки ДНІМ верхнє клеймо лицьового боку читається досить чітко. Упевнено можна розрізнити хрещатий німб, жест благословення правої руки, а також сувій у лівій руці. Лик зображуваного безбородий і безвусий. Такою є іконографія Спаса Еммануїла. В Європі вона склалася досить рано (VI–VII ст.), у Давній Русі зустрічається з XII століття (див. так звані ангельські деіуси). Тому можна підтвердити атрибуцію цього зображення в каталозі зібрання Ханенків, тільки з поправкою, що Спаситель зображений отроком

(у всякому разі, деталі іконографії виглядають переконливо). Зведений каталог енколпіонів 2003 р. нараховує 23 подібні пам'ятки. Не увійшов до цього переліку опублікований пізніше хрест, знайдений біля гори Качі–Кальон в Качинській долині в Криму (перебуває у приватній колекції)¹⁹. Наш енколпіон також раніше не публікувався. Місце знахідки не відоме. Метал – олов'яно-свинцева бронза (Cu 48.8%, Pb 38.5%, Sn 12.7%).

Наступний хрест музейної збірки, датований XIII століттям, не віднесений до жодної з прийнятих дослідниками груп домонгольських релікваріїв (Іл. 9). На його лицьовій стулці – Розп'яття з пристоячими та архангели, на зворотній – Богородиця на троні з Немовлям Христом на колінах і також архангели (інв. номер К-2415). У каталозі 2003 р. у розділі, що стосується низькорельєфних енколпіонів, з окрема, індивідуального енколпіона із колекції музею-заповідника «Московський Кремль» з тронною Богородицею на одній із стулочок, наводяться посилання на аналог іконографії – Богородицю Печерську – на хрестах XIII століття, які мають квадрифолійну форму. Для наочності в таблицях-ілюстраціях надруковане зображення енколпіона з розкопок Д. В. Мілеєва 1911 року біля Десятинної церкви²⁰. Однак самі наведені хрести-квадрифолії у каталозі відсутні.

Подібні енколпіони, або окремі стулочки зустрічаються, хоча і не часто, у різних зібраннях, деякі опубліковані²¹. Енколпіон з колекції ДНІМ був знайдений у с. Старі Кайдаки Катеринославської губернії у 80-х роках XIX століття²². Виготовлений з олов'яно-свинцевої бронзи (Cu 67.6%, Sn 24.7%, Pb 7.7%).

Пізньосередньовічні енколпіони представлені у музейній збірці шістьма предметами. Перший – це уламок лицьової стулочки енколпіона XIII–XIV століть із зображенням архангела Сихаїла (інв. номер К-940), знайдений на Княжій Горі²³. Метал – олов'яно-свинцева бронза (Cu 52.1%, Sn 26.9%, Pb 21.0%). Другий – стулочка з Розп'яттям з пристоячими та Святим Духом у вигляді голуба і Уготованим Престолом на верхньому кінці (XIV–XV ст., інв. номер К-942). Місце знахідки не відоме. Метал – олов'яно-свинцева бронза (Cu 77.6%, Sn 19.9%, Pb 2.5%).

Дві стулочки квадрифолійної форми – з Розп'яттям і чотирма постатями в медальйонах на лицьовому боці та Святим Миколаєм і також чотирма постатями в медальйонах на зворотному боці – зареєстровані в музейній обліковій документації під окремими номерами (К-620 та К-460) (Іл. 10). Вони добре складаються в один енколпіон. Але, за даними інвентарної книги, стулочка з Розп'яттям була знайдена біля с. Ново-Троїцького Комишинської волості Олександрівського повіту Катеринославської губернії, а от місце знахідки стулочки зі святим Миколаєм не відоме. До того ж значно різняться і

старі дореволюційні облікові номери, що говорить про не одночасний вступ предметів до збірки. Обидві стулки вилиті з олов'яно-свинцевої бронзи, хоча вміст олова у сплавах трохи різниться (відповідно: Cu 83.3%, Sn 14.2%, Pb 2.5% та Cu 86.1%, Sn 11,3%, Pb 2.6%). І все ж стулки є частинами хоча і не одного й того самого енколпіона, але одного типу, форма й іконографія якого склалася у XIV – XV століттях.

Енколпіони із зображенням пророка Іллі – це також окрема нова форма хрестів пізнього середньовіччя (XV–XVI ст.), які мають округлені у вигляді медальйонів кінці без бічних виступів, і прямі лінії середохрестя. У музейній колекції є дві нижні стулки подібних хрестів. Стулка К-849 має суцільнолите нерухоме оглав'я з виділеним каналом і з зображенням Нерукотворного Спаса на боці втраченої лицевої стулки (Іл. 11). Вона походить з колекції О. М. Поля, який придбав її в центральних губерніях Росії²⁴. Вилита з олов'яно-свинцевої бронзи (Cu 93.1%, Pb 3.7%, Sn 3.2%). Друга стулка з пророком Іллею (інв. номер К-473) подібна до попередньої. Походження стулки не відоме. Метал – олов'яно-свинцева бронза з більшим, ніж у попередній стулці, вмістом олова й свинцю (Cu 87.9%, Sn 7.6%, Pb 4.5%).

Останній хрест із музейної збірки енколпіонів (інв. номер К-793) репрезентує пізньосередньовічну новгородсько-московську металопластику, не зважаючи на те, що сам він є лише повтором давнього зразка (Іл. 12). Хрест був придбаний О. М. Полем, як і декілька інших хрестів, в центральних губерніях Росії²⁵. Він має вигляд видовженого по вертикалі квадрифолю. На лицевому боці в центрі зображене Розп'яття з пристоячими, угорі два ангели, унизу святий Миколай, присутній також розлогий напис у чотири рядки. На зворотному боці постать архангела Михаїла. Метал – олов'яно-свинцева бронза (Cu 91.4%, Sn 2.5%, Pb 6.1%). Подібних хрестів опубліковано не багато. По-перше, це втрачений енколпіон XV ст. з Суздаля²⁶. Схожий енколпіон зберігається у Центральному музеї давньоруської культури і мистецтва ім. Андрія Рубльова, він визначений як виріб XVIII століття за іконографією XV століття²⁷. Другий подібний енколпіон, датований XVI століттям, перебуває у колекції музею міста Муром²⁸. Ще один зберігається у Пльоському музеї-заповіднику (датується XV століттям)²⁹. Такий самий хрест опублікований у каталозі зібрання М. М. Постнікова і датований XIV століттям³⁰. Подібний, але з деякими відмінностями, енколпіон виданий в каталозі зібрання Ханенків (відсутні зображення херувимів, зображення пристоячих Богородиці та Івана Богослова перетворилися з ростових на поясні, з'явилися довгі написи). Про цей енколпіон в каталозі

записано: «...современный снимок московской работы с оригинала XVII века»³¹. Прослідкувавши пам'ятки від найдавнішого до наймолодшого з хрестів у цьому переліку, ми бачимо, як спрощувалася іконографія, зникали постаті святих, апостолів, херувимів. Хрест із збірки ДНІМ аналогічний хресту з колекції Ханенків. Однак у нашого енколпіона грубе, суцільнолите з масивною петлею лицевої стулки, оглав'я. Дві такі ж масивні верхні петлі зворотної стулки з'єднані з конструкцією лицевої стулки крупним штифтом. Саме оглав'я пласке і, порівняно з масивними стулками, досить тонке. Воно двобічне – з обох боків рельєфне зображення Нерукотворного Спаса. Пробитий в оглав'ї канал, дуже вузький для такого важкого хреста, виглядає недоречним. На нижніх петлях отвори не пробиті, хоча і намічені. На внутрішній поверхні енколпіона лише окреслений в центрі невисокими рельєфними лініями прямокутний ковчег, явно не призначений для зберігання святині. Бічні поверхні хреста мають сліди грубого ручного шліфування. Зважаючи на іконографію, якість відливки і подальшої обробки, конструктивні особливості виготовлення оглав'я, недбало витриману геометрію контурів хреста, можемо припустити, що енколпіон був виготовлений кустарями для задоволення попиту колекціонерів у другій половині XIX століття. А наслідувалися, звичайно, більш ранні зразки.

Такими є енколпіони зібрання Дніпропетровського національного історичного музею. Хрести, місця знахідок яких певним чином визначаються даними каталогів та музейною документацією і які належать до київського давньоруського кола лиття, були знайдені саме на південних теренах (власне, у самому Києві, на Княжій Горі, у Катеринославській губернії) і є повторними перевідливками оригінальних зразків. Пізньосередньовічні пам'ятки, за окремими винятками (хрест з архангелом Сихаїлом, квадрифолійна стулка з Розп'яттям), потрапили до збірки як колекційні екземпляри, що були придбані на території Росії. Дніпропетровська збірка, хоча і невелика за кількістю, є різноманітною і досить репрезентативною за складом. Вона стане у пригоді дослідникам, які, відтворюючи історію виготовлення та побутування енколпіонів, зацікавлені в тому, щоб картина була якомога повнішою.

³¹ Каталог коллекции древностей А.Н. Поля в Екатеринославе. Вып. I. – К., 1893; Каталог Екатеринославского областного музея имени А.Н. Поля. Археология и этнография. – Екатеринослав, 1905; Каталог Екатеринославского областного музея имени А.Н. Поля. Археология и этнография. – Екатеринослав, 1910 (Далі – Каталог 1893; Каталог 1905; Каталог 1910).

- ² Асташова Н. И., Петрова Л. А., Сарачева Т. Г. Кресты-энколпионы из собрания Государственного исторического музея. – М.: РИП-холдинг, 2013. – С.10.
- ³ Асташова Н. И., Петрова Л. А., Сарачева Т.Г. Кресты-энколпионы из собрания Государственного исторического музея. – С. 37.
- ⁴ Асташова Н. И., Петрова Л. А., Сарачева Т. Г. Кресты-энколпионы из собрания Государственного исторического музея. – С. 143, кат. № 9; Пескова А.А. Древнерусские энколпионы XI–XIII веков в русле византийской традиции // Ставрографический сборник. Книга III: Крест как личная святыня. Сб. статей. – М.: Изд-во Московской Патриархии; Изд-во «Древлехранилище», 2005. – С. 147, рис.2 (I,2); Корзухина Г. Ф., Пескова А. А. Древнерусские энколпионы. Нагрудные кресты-реликвии XI–XIII вв. – СПб.: Петербургское Востоковедение, 2003. – С. 54, № I,2/6, таб. 13.
- ⁵ Пескова А. А., Строчкова Л. В. Христианские древности Византии в «сирийской коллекции» Б.И. и В.Н. Ханенко. – СПб; Киев: Петербургское Востоковедение, 2012. – С. 31 – 32; Византийский Херсон: Каталог выставки. – М.: Наука, 1991. – С. 164, № 172.
- ⁶ Каталог 1893. – С.112, № 139.
- ⁷ Корзухина Г. Ф., Пескова А. А. Древнерусские энколпионы. Нагрудные кресты-реликвии XI–XIII вв. – С. 61.
- ⁸ Каталог 1893. – С. 112, № 137.
- ⁹ Каталог 1893. – С. 132, № 190.
- ¹⁰ Каталог 1910. – С. 83, № 189.
- ¹¹ Каталог 1905. – С. 43, № 83–84.
- ¹² Корзухина Г. Ф., Пескова А. А. Древнерусские энколпионы. Нагрудные кресты-реликвии XI–XIII вв. – С. 132–133, тип. III.3.1.
- ¹³ Каталог 1910. – С. 83, № 190.
- ¹⁴ Каталог 1910. – С. 248, № 475.
- ¹⁵ Каталог 1893. – С. 112, № 1.
- ¹⁶ Каталог 1910. – С. 214, № 230.
- ¹⁷ Корзухина Г. Ф., Пескова А. А. Древнерусские энколпионы. Нагрудные кресты-реликвии XI–XIII вв. – С.195; Пуцко В. Г. Киевское художественное ремесло начала XIII в. Индивидуальные манеры мастеров // *Byzantino-slavica*, 1998, LIX; Гнутова С. В. Кресты-энколпионы домонгольской Руси // Православие в Древней Руси. – Л., 1989; Пескова А. А. К вопросу о датировке и атрибуции некоторых памятников прикладного искусства Древней Руси // Церковная археология. Материалы I Всероссийской конференции. Ч. II. Христианство и древнерусская культура. – СПб, Псков, 1995.
- ¹⁸ Ханенко Б. И. и В.Н. Древности русские. Кресты и образки. Вып. 1. – Киев, 1899. – № 52–53. – С. 13.
- ¹⁹ Герцен А. Г., Яшаева Т. Ю. Древнерусские энколпионы из Юго-Западного Крыма // Славяно-русское ювелирное дело и его истоки. Материалы Международной научной конференции, посвященной 100-летию со дня рождения Гали Федоровны Корзухиной. (Санкт-Петербург, 10–16 апреля 2006 г.). – СПб.: Нестор-История, 2010. – С. 355–362.
- ²⁰ Корзухина Г. Ф., Пескова А. А. Древнерусские энколпионы. Нагрудные кресты-реликвии XI–XIII вв. – С. 222, табл.152.
- ²¹ Ханенко Б. И. и В. Н. Древности русские., 1899. – № 98–99; Гнутова С. В., Зотова Е. Я. Кресты, иконы, складни. Медное художественное литье XI – начала XX века. Из собрания Центрального музея древнерусской культуры и искусства

- имени Андрея Рублева: Альбом. – М.: Интербук-бизнес, 2000. – Кат. № 12. – С. 25; Синодалова Н. Н, Коллекция литых энколпионов и мощевиков в собрании ГМЗ «Ростовский кремль» // История и культура Ростовской земли. Материалы конференции 2009 г. – Ростов, 2010. – С. 9–10, ил. 13–14 (инв. № М-954, М-659); Полубояринова М. Д. Русские вещи на территории Золотой Орды // Советская археология, 1972. – № 3. – С. 164–187.
- ²² Каталог 1893. – С. 128, № 131.
- ²³ Каталог 1905. – С. 43, № 77; Каталог 1910. – С. 79, № 77.
- ²⁴ Каталог 1893. – С. 139, № 40.
- ²⁵ Каталог 1893. – С. 139, № 42.
- ²⁶ Пуцко В. Г. Московский мощевик конца 15 в. из Суздаля // Советская археология, 1989, № 2. – С. 256–261; Пуцко В. Г. Русское медное литье 11–19 вв. в сакральном искусстве. // Древности и старина, 2006, № 2(7). – С. 6–11.
- ²⁷ Гнутова С. В., Зотова Е. Я. Кресты, иконы, складни. – Кат. № 16. – С. 27.
- ²⁸ Сухова О. А. Коллекция медной мелкой пластики музея г. Мурома // Русское медное литье. Сборник статей. Вып. I. – М.: Сол Систем, 1993. – С. 118–119.
- ²⁹ Малая М. К. Коллекция мелкой меднолитой пластики в собрании Плесского музея-заповедника // Материалы IV Плесской научно-практической конференции «Проблемы изучения и возрождения русской провинциальной культуры». 1993 // plyos.org/stat/ples-sb-1993-10.html.
- ³⁰ Каталог христианских древностей, собранных московским купцом Николаем Михайловичем Постниковым. – Москва: Типо-Литография И. Н. Кушнерева и К°, 1888. – № 2790, табл. 33. – С. 73.
- ³¹ Ханенко Б. И. и В. Н. Древности русские. Кресты и образки. Вып. 2. – Киев, 1900. – № 290–291. – Табл. XXV.

SUMMARY

Natalia Stepanenko

Pectoral encolpion crosses from the Dnipropetrovsk National Historical Museum collection

The pectoral encolpion crosses from the Dnipropetrovsk National Historical Museum collection are introduced to the scientific circulation. Specific features of individual iconography of museum collection are analyzed and studied. The results of their chemical analysis are presented. *Keywords*: encolpion cross, iconography, chemical composition of metal, catalogue