

Оксана Гірняк

Реставрація плащаниці початку ХХ ст. (з фондової збірки Львівського музею історії релігії)

Стаття містить опис плащаниці 19 ст. та детальний опис реставраційно-консерваційних заходів.

Ключові слова: плащаниця, реставрація, шовк, збереження

Плащаниця, що знаходиться у фондовій збірці львівського музею історії релігії, була передана історичним музеєм (акт здачі прийняття від 1.4.1973 року). Пам'ятка виготовлена з шовкової тканини світло-охристого кольору і підшита підкладкою з бавовняної тканини (крайка до крайки), навколо обшита шовковою тасьмою. Шовкова тканина зшита з двох однакових частин 47,5см x 145 см і 47,5см x 145 см зі швом по середині. Загальний розмір плащаниці 95 см x 145 см.

В центрі полотна зображено лежачу фігуру Христа сіро-голубого кольору, який домінує на теплому тлі шовку. Лик Христа зображено у профіль з недуже довгою борідкою і локонами волосся, які доторкаються до плечей. Вся фігура лежить розвернута на с до глядача. Набедрена пов'язка зав'язана на пів вузлом і м'яко лежить на фігурі. Рани на руках, ногах і ребрі зображено червоною вохрою, тим кольором обведені краї геометричного орнаменту і букви, для контрастного вираження обрамлення твору.

Техніка виконання вказує на друк, який збережений, за винятком незначних втрат на лику Христа і зломів в місцях деформації тканини. По краях плащаниці нанесено обрамлення геометричного орнаменту в стилі модерн, навколо якого напис слов'янським шрифтом: **«СЪДРЕВА СИГМЪ ПРЕЧИСТОЕ ТЪЛО ТВОЕ, ПЛАЩАНИЦЕЮ ЧИСТОЮ ОБВИВ І ВОНЯМИ ВОГРОБЪ НОВЪ ПОКРЫВ ПОЛОЖИ»**, який суттєво відрізняється від техніки виконання зображення Христа.

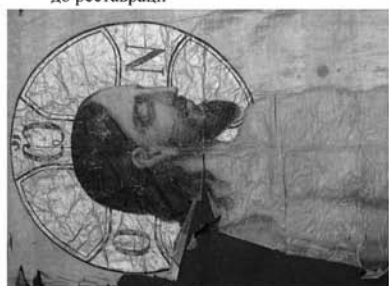
З орнаменту на плащаниці було взято проби для виявлення складу пігментів фарби. При мікроскопічному дослідженні з допомогою мікроскопу «Біолам-11» при 80 кратному збільшенні виявлено і верхній шар золотого кольору з металевим блиском, нижній шар білувато-сірий. Проба аналізувалась рентгенофлуоресцентним методом. Застосовувався аналізатор елементарного складу expert I-3. В пробі виявлені іони калію –



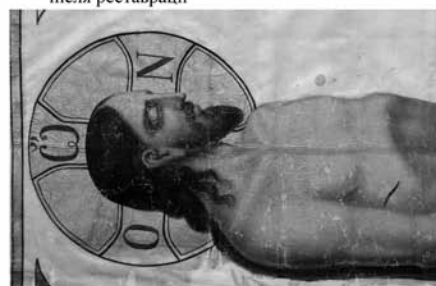
до реставрації



після реставрації



до реставрації



після реставрації



до реставрації



після реставрації



до реставрації



після реставрації

11,1%, кальцію – 27,7%, заліза – 17,9%, золота Au -17,98%, свинцю-21,31%. Інші іони відносяться до основи і підкладу до золота . Отже, дослідження показало, що проба містить золото, яке використане для золотіння орнаменту.

Стан плащаниці на час надходження у реставраційну майстерню був аварійний. Пам'ятка мала загальні забруднення та локальні плями. На плащаниці були великі розриви і часткові втрати тканини, висипання ниток основи та підткання. Складність реставрації полягала в тому, що тканини втратили свої фізико-хімічні властивості, міцність, гіроскопічність, волокна втратили свою еластичність, спостерігається пересохлість та ламкість, первинний колір шовкової тканини змінився під дією ультрафіолетового випромінювання та часу. Пам'ятка не мала належного експозиційного вигляду і потребувала реставраційно-консерваційних заходів.

З метою збереження та надання твору експозиційного вигляду членами реставраційної ради була затверджена програма виконання реставраційно-консерваційних процесів.

Програма очистки експонату полягала в тому, що тканину неможливо було очищати водним способом. При контакті з водою волокна тканини втрачали свою міцність, структура тканини руйнувалась. Для очищення шовкової тканини і тасьми використовувалась композиція спирт-вода-поліетіленгліколь-400 (1:6:3), вона одночасно і пластифікувала волокна тканини. Очищення проводилось з допомогою ватних тампонів. Лишня волога видалялася фільтрувальним папером. Очищення тканини проводилося доти, поки фільтрувальний папір, який находився під тканиною, не міняв свій колір.

Плащаницю поступово вирівнювалось під піщаним пресом на фільтрувальному папері. Суцільне полотно плащаниці дубльоване на нову шовкову основу, підібрану в тон близький до експонату клеєм -розплавом.

Для усунення поверхневого забруднення з живописної частини і орнаменту, німбу і фігури Христа використовувалась композиція спирт – вода - поліетіленгліколь -400 (8:1:1) і вирівнювалось під піщаним пресом на фільтрувальному папері. В місця втрат живопису на тканині було відведено тонкий шар клеєвого ґрунту і проведено тонування на німбі і лику Христа. Тонування проводилося аквареллю, тон наблизений до авторського кольору.

Підклад плащаниці зшитий з двох полотен розміром: 81 см x 145см і 14 см x 145 см . Тканину очищено від загальних забруднень водним способом, локальні плями максимально послаблені , дубльовані на нову бавовняну основу. Підкладка плащаниці має шов, який спричинив деформацію

тканини і не може бути використана для дубляжу. На реставраційній раді було вирішено замінити її на нову бавовняну основу, оскільки тканина являла собою звичайне полотно, то вирішено передати її разом з плащаницею на збереження. Нова тканина була пофарбована в тон близький до попереднього підкладу слабим розчином ромашки.

Монтування пам'ятки поводилось за допомогою голки та нитки підбраної в тон шовкової тканини і тасьми.

Після закінчення реставрації пам'ятка очищена від забруднень, пластифікована, набула блиск шовкової тканини, місця розривів та втрат здубльовано на нову основу, виріб змонтовано. Плащаниця набула експозиційного вигляду і тепер може експонуватись у львівському музеї історії релігії.

SUMMARY

Oksana Girniak

Restoration of the shroud in the early 20th century

(from the stock collection of Lviv Museum of the History of Religion)

The description of the shroud of Christ of the 20th century and the detail description of restoration conservation measure are considered..

Keywords: shroud, restoration, silk, conservation