

Уладзімір Карэлін, Мікалай Мельнікаў

## Абразы Звеставання ў іканапісу Беларусі

У доповіді розглянуті ікони Благовіщення, зафіксовані авторами в храмах Білорусіі пад час навуковых экспедицый, а такж з деяких музейных калекцый. Проводіцца статыстычны та парівняльнны аналіз абразів за часом іх створення, поширення в межах республікі, розглядаецца іконографія окремих творів. *Ключовыя слова:* ікона, Благовіщення, Діва Марія, архангел Гаврыіл, іконографія, атрибуці, розповсюдження.

Адно з галоўных хрысціянскіх святаяў носіць назву Звеставання і прысвечана той «добрай вестцы», якую дзева Марыя атрымала ад Божага пасланіка арханёла Габрыэля. У Евангеллі ад Лукі пра гэту падзею распавядаецца наступным чынам:

І, увайшоўшы да Яе, Ангел сказаў: радуйся, Благодатная! Гасподзь з Табою; благаслаўёная Ты сярод жанчын. Яна ж, убачыўшы яго, збянтэжылася ад слова яго і разважамла, штом ж гэта за вітамне. І сказаў Ёй Ангел: не бойся, Марыя, бо Ты знайшла благадаць у Бога. І вось, зачнемш ва ўломні, і нармдзіш Сымна, і дасім Яму імя: Ісус. Ён будзе вялікі, і Сымнам Усявышняга будзеназванны, і дасць Яму Гасподзь Бог прастол Давіда, бацькі Яго; і будзе царстваваць над домам Іакава давеку, і Царству Яго не будзе канца. (Лука 1:28–33).

Католікі і пратэстанты адзначаюць гэту падзею 25 сакавіка. Руская праваслаўная царква, як і іншыя, хто выкарыстоўвае юліянскі каляндар, святкуюць Звеставанне 7 красавіка. У праваслаўі гэтае свята ўваходзіць у лік двудзятых.

У рэлігійным жывапісу сюжэт Звеставання вядомы з другога стагоддзя<sup>1</sup>. На тэрыторыі Беларусі найбольш старажытным з'яўляецца фрэскавы роспіс у Спаса-Праабражэнскай царкве г. Полацка, які адносіцца да 12 ст. Згодна электроннай базы дадзеных, створанай аўтарамі на падставе эспедыцыйных

матэрыялаў, агульная колькасць абразоў с выявай Звеставання (да пачатку 20 ст.) ў храмах і музейных калекцыях Беларусі налічвае 300 адзінак. Сярод найбольш пашыраных іканаграфічных сюжэтаў ён займае 15 месца

Вобласць	Абразы Звеставання	Усяго абразоў	%
Брэсцкая	80	6108	1,3
Віцебская	44	4227	1,0
Гомельская	23	1367	1,7
Гродзенская	83	8146	1,0
Мінская	50	4989	1,0
Магілёўская	19	2073	0,92
Усяго па республіцы	300	26910	1,1

і амаль пароўну, як бачна з табліцы, сустракаецца ва ўсіх рэгіёнах Беларусі. (У дадзенай статыстыцы не ўлічваюцца выявы Звеставання, што змешчаны на царскай браме ў праваслаўных храмах).

У каталіцкіх храмах зафіксавана толькі каля 10 абразоў з гэтым сюжэтам. Асноўная частка абразоў (каля 90%) адносіцца да другой паловы 19 – пачатку 20 стст., 28 абразоў адносіцца да 17-18 стст. і 8 – да першай паловы 19 ст. У сюжэце Звеставання заўсёды прысутнічаюць тры асноўныя персанажы – Дзева Марыя, Арханёл Габрыэль і Святы Дух у выглядзе голуба, ад якога на Марыю сыходзіць прамень святла <sup>2</sup>. Іканаграфія абразоў можа адрознівацца кампазіцыйным размяшчэннем персанажаў і элементамі інтэр’ера, у якім адбываецца падзея. Сюжэты, дзе Марыя знаходзіцца каля студні, ці трымае ў руках верацянно, у беларускім іканапісу 17-19 стст. не зафіксаваны. Найбольшае распаўсюджанне мае так званае «Звеставанне з кнігай», калі Багародзіца звычайна змяшчаецца з правага боку абраза, перад аналоем, дзе, згодна апокрыфам, ляжыць кніга прарока Ісаі з прадказаннем аб нараджэнні Месіі, што таксама згадваецца ў

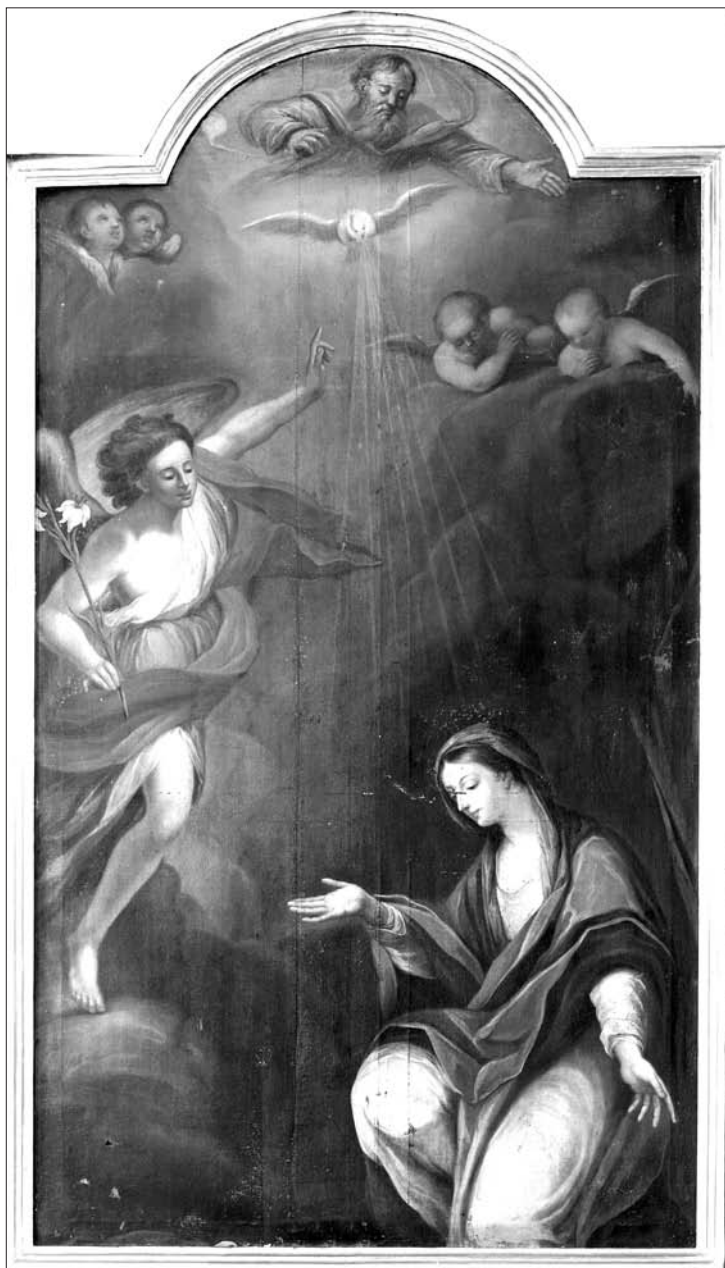
Евангеллі ад Мацвея: «*Вось, Дзева ва ўлонні зачне і народзіць Сына, і дадуць Яму імя: Эмануіл, што азначае з намi Бог*» (Мц 1, 23). Арханёл Габрыэль амаль заўсёды падаецца на воблаках, з кветкай лілеі ў руках, часам разам з выявамі анёлаў і анёлкаў-пуці. Даволі рэдка ў верхняй частцы абраза прысутнічае выява Саваофа.

Найбольш адметным з'яўляецца касцельны абраз з Баранавіцкага раёна Брэсцкай вобл. (мал. 1; пачатак 17 ст., дошка, тэмпера, 250x160), кампазіцыя якога, на думку А.Ярашэвіча, “не мае блізкіх аналогій ні ў візантыйска-рускім, ні ў апублікаваным беларускім іканапісе, ні ў рэнесансавым жывапісе Італіі і Паўночнай Еўропы”<sup>3</sup>. У ніжняй частцы абраза, поле якога упрыгожана залатым разным па ляўкасу раслінным арнамам, прыведзена кампазіцыя Звеставання. З левага боку, на воблаку з галоўкамі херувімаў, знаходзіцца ўкленчаны на адно калена арханёл з галінкай лілеі ў левай руцэ, з правага боку, за аналоем з раскрытай кнігай, стаіць дзева Марыя. У верхняй частцы абраза, з абодвух бакоў, на воблаках, у тры ярусы змешчаны ўкленчаныя анёлы. Яны спяваюць, некаторыя з іх граюць на музычных інструментах. У цэнтры гэтага анельскага хора, таксама на воблаку, спіной да глядача, на каленях стаіць яшчэ адзін анёл, які, магчыма, выконвае ролю дырыжора. Тварам ён павернуты да Новазапаветнай Тройцы, выява якой знаходзіцца ў самым версе абраза. Вытокі такой іканаграфіі можна знайсці ў заходнееўрапейскім мастацтве, як, напрыклад, на абразе «Звеставанне» знакамітага іспанскага мастака Эль Грэка, дзе таксама прысутнічаюць анёлы з музычнымі інструментамі.

На абразе з Баранавіцкага раёна Брэсцкай вобл. (мал.2; другая палова 18 ст., палатно, алей, 180x110) наогул адсутнічаюць якія-небудзь прадметы інтэр'ера. Марыя сядзіць у правым ніжнім вугле абраза. Яна ў разгубленым стане ад нечаканай весткі — вочы сціпла апушчаны, рукі разведзены ўбакі. Арханёл Габрыэль, які яшчэ знаходзіцца ў палёце, левай рукой паказвае ўгару, дзе прадстаўлены выявы Саваофа і Св. Духа. Два анёлкі на воблаку назіраюць зверху за падзеяй.

Павышанай дэкаратыўнасцю і экспрэсіяй вылучаецца абраз з в. Коматава, што на Гродзеншчыне (мал.3, сярэдзіна 18 ст., дошка, тэмпера, алей, 129x121), які зараз знаходзіцца ў калекцыі Музея старажытнабеларускай культуры НАН Беларусі. Выявы Марыі і Габрыэля займаюць дзве трэці жывапіснага вакна. Арханёл толькі-толькі спыніўся пасля імклівага палёту. Яго чырвоны плашч яшчэ ўздымаецца хваляй за спіной, паўтараючы форму крыла. Марыя, якая стаіць за ўпрыгожаным разьбой аналоем, нават адхіснулася назад ад такога раптоўнага з'яўлення, бо арханёл амаль датыкаецца да аналяя. У яго руках няма традыцыйнай сцябліны лілеі, яе замяняюць кветкі ружаў,

*мал. 1*



мал. 2

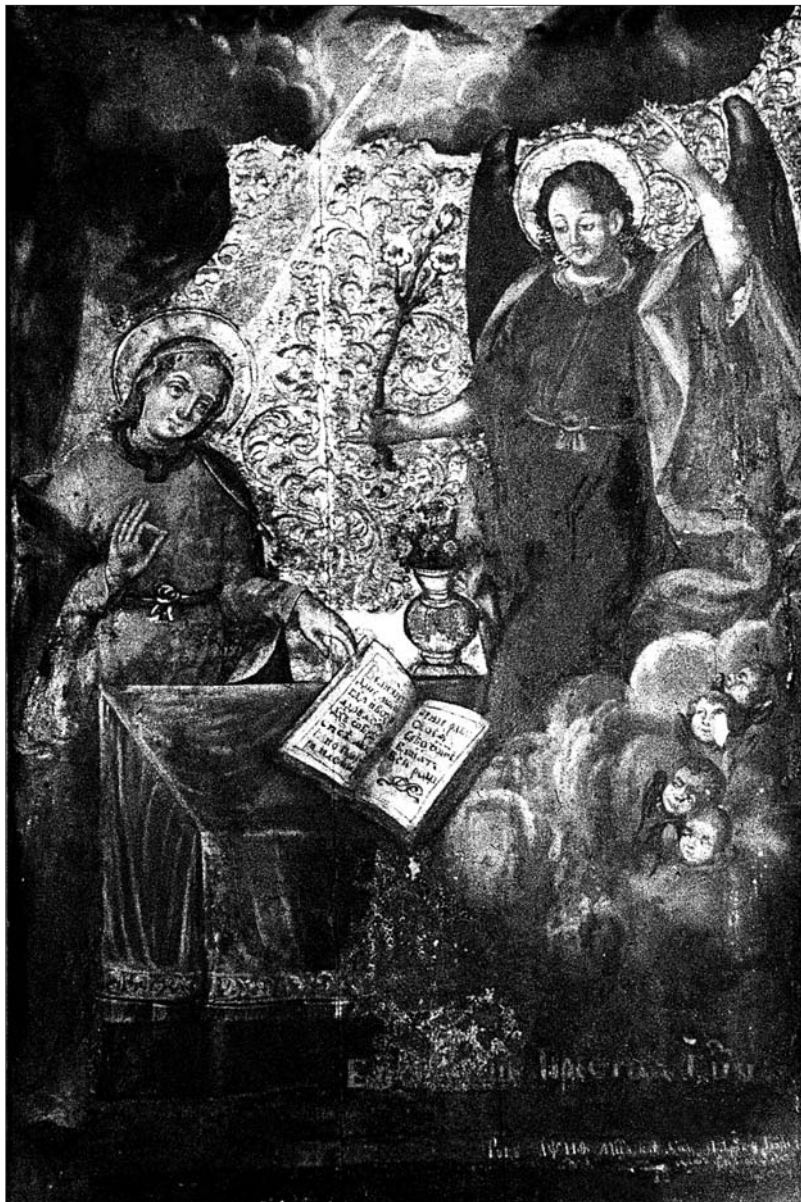
*мал. 3*



мал. 4

*мал. 5*





мал. 6



мал. 7



мал. 8

*мал. 9*



мал. 10

цольпанаў, канваліі і нарцысаў, якімі Марыю зверху асыпаюць анёлкі-пуцці. Гэты твор можна лічыць узорам іканапісу росквіту барока.

На абразе з Івацэвіцкага раёна Брэсцкай вобл. (мал.4; сярэдзіна 18 ст., дошка, тэмпера, 47x37), што зараз знаходзіцца ў калекцыі НММ Рэспублікі Беларусь <sup>4</sup>, падзея адбываецца ў пакоі з вялікім вакном. У цэнтры, за аналоем з раскрытай кнігай, стаіць Марыя. За яе спіной, пад балдахінам, знаходзіцца ложка з падушкамі. Перад аналоем, каля вакна, змешчана выява арханёла са сцяблінай лілеі ў правай руцэ. Зверху, ад Св. Духа на Марыю сыходзяць прамені святла. Ложка пад балдахінам прысутнічае і на творы з Пружанскага раёна Брэсцкай вобл. (мал. 5; 18 ст., дошка, тэмпера, 60,5x26) <sup>5</sup>. Злева ад ложка стаіць пусты столік, накрыты зялёным абрусам. На пярэднім плане, на ўзвышэнні, знаходзіцца Марыя, а насупраць яе — арханёл Габрыэль на воблаку.

Палатно са Смаргонскага раёна (1791 г., палатно, алей, 108x70) з'яўляецца адным з нямногіх датаваных абразоў. Дата яго стварэння, як і ініцыялы мастака «A.L» змешчаны непасрэдна пад аналоем, перад якім знаходзіцца ўкленчаная Марыя. Са скрыжаванымі на грудзях рукамі і схіленай галавой яна пакорліва слухае арханёла.

Кампазіцыя часткі абразоў з'яўляецца лютэрскавай у дачыненні да размяшчэння асноўных персанажаў, як, напрыклад, на творы з Столінскага раёна Брэсцкай вобл. (мал. 6; 1759 г., дошка, тэмпера, 145x94). Марыя стаіць перад столікам з левага боку абраза. Левай рукой яна датыкаецца да разгорнутае кнігі, правай бласлаўляе. Галава яе схілена да арханёла, чья постаць на воблаку з галоўкамі херувімаў велічна ўзвышаецца з супрацьлеглага боку. У правай руцэ Габрыэль трымае квітнеючую сцябліну, левай паказвае ўгару, на Св. Духа ў выглядзе голуба паміж аблокамі. Кніга на століку ляжыць па дыяганалі, так што глядач можа прачытаць тэкст. Гэта адзін з нямногіх выпадкаў, калі змест можна ідэнтыфікаваць. На старонках прыведзены першыя радкі песні Прасвятой Багародзіцы, вядомай пад назвай «Честнейшая», — *«Величит душа моя Господа, и возрадовася дух Мой о Бозе Спасе Моем. Яко призре на смирение рабы Своея, се бо от ныне ублажат Мя вси роди»*. За столікам, па цэнтру, знаходзіцца ваза з кветкамі; у ніжняй частцы кампазіцыі змешчаны надпіс з назвай абраза і датай яго стварэння. На жаль, у пачатку гэтага стагоддзя абраз быў пануўлены, змянілася колеравая гама, зніклі ваза з кветкамі і надпіс з датай.

На абразе з Салігорскага раёна Мінскай вобл. (мал. 7; 18 ст., дошка, тэмпера, 108x118), што стварыў служкі іканапісец Васіль Маркіянавіч <sup>6</sup>, падзея адбываецца ў памяшканні з плітачнай падлогай, якое па баках

аздоблена зялёна-чырвонай завесай. Марыя, ў чырвонай сукенцы і блакітным плашчы, павярнулася ад аналоя з кнігай і слухае арханёла, які стаіць побач на воблаку. Яе левая рука ў знак пакорлівасці прыкладзена да грудзей. На старонках кнігі прыведзена першая частка надпісу, што і ў папярэднім выпадку — *«Величит душа моя Господа, и возрадовася дух Мой о Бозе Спасе Моем»*. На падлозе, на пярэднім плане, стаіць плецены саламяны кошык з кнігай і тканінай, крыху далей — ваза з кветкамі. На заднім плане бачны архітэктурныя кулісы, фон абраза аздоблены ляпным па ляўкасу раслінным арнамантам. Яркія колеры адзення і дэкаратыўнай завесы ствараюць адчуванне святочнасці і ўрачыстасці.

Незвычайнай кампазіцый, што сумяшчае два сюжэты (мал. 8; 1740-я гг., дошка, тэмпера, 63x112), вылучаецца абраз з в. Латыгава Віцебскай вобл., які ў дадзены час захоўваецца ў калекцыі МСБК НАН Беларусі. Своеасаблівая інсітная тэхніка твораў з гэтай мясцовасці адзначалася яшчэ ў працах М.Шчакаціхіна<sup>7</sup>. З правага боку абраза змешчана паясная выява Св. Параскевы з традыцыйнымі атрыбутамі ў руках — крыжам у правай і скруткам з надпісам «Вирую въ единого ...» у левай. Ад сцэны Звеставання яна аддзяляецца воблакам, на якім злятае арханёл Габрыэль. Марыя стаіць за аналоем з левага боку абраза, тварам да арханёла. Акрамя разгорнутае кнігі са словамі *«Величит душа моя Господа»*, што ляжыць на аналоі, у правай руцэ яна трымае яшчэ адну, закрытую.

Яшчэ адзін адметны абраз (мал. 9; канец 18 ст., палатно, алей, 57x49) паходзіць з Навагрудскага раёна Гродзенскай вобласці. Сцэна Звеставання змешчана ў яго ніжняй частцы. Злева, за аналоем з раскрытай кнігай, стаіць Марыя з пакорліва схіленай галавой і скрыжаванымі на грудзях рукамі. Перад ёй, на воблаку, знаходзіцца ўкленчаны арханёл Габрыэль, які правай рукой прыціскае да грудзей кветкавую галінку, а паднятай левай паказвае на Св. Духа ў выглядзе голуба. У верхняй частцы абраза, на фоне воблакаў, у разным картушы, змешчана выява Маці Божай Снежнай<sup>8</sup>. Два анёлкі трымаюць над ёй накладную металічную карону. На жаль, гэты абраз адносіцца да серыі «засталіся толькі на фотаздымках», бо ў 80-х гг. прайшла стагоддзя царква, у якой ён знаходзіўся, згарэла.

Абраз з Кобрынскага раёна Брэсцкай вобл. (другая палова 18 ст., дошка, тэмпера, 132x78) знаходзіцца ў разным алтары. Марыя ў чырвоным хітоне і блакітным гімаці ўкленчана перад аналоем у левай частцы абраза. Яна павярнулася напаябарота, калі пачула «добрую вестку» ад арханёла, які знаходзіцца ў яе за спіной. За аналоем, на фоне архітэктурных куліс, стаіць ваза з кветкамі. Залаты фон абраза аздоблены дэкаратыўнай разьбой па

ляўкасу. Алтар завяршаецца разным картушам з паясной выявай Саваофа на воблаках. Над яго галавой змешчаны надпіс «алфа і омега».

Не зусім звычайнай з'яўляецца іканаграфія абраза, што паходзіць з в. Пінкавічы Пінскага раёна Брэсцкай вобл. (мал.10; другая палова 18 ст., палатно, алей, 208x212). Кампазіцыйна абраз падзяляецца на дзве часткі – верхнюю і ніжнюю. Унізе злева размешчана ўкленчаная выява Марыі, ахінутая блакітным плашчом. Склаўшы рукі на грудзях, яна знаходзіцца ў стане задумёнасці, як быццам прадчувае знамянальную вестку. Перад ёй, да краю палатна, узвышаецца архітэктурная пабудова накшталт адкрытай галерэі на калонах з ружовага мармуру, завешаная блакітным полагам. У цэнтры верхняй часткі, на воблаках, паўляжыць Саваоф у атачэнні анёлкаў-пуці. Ад яго на Марыю сыходзіць Св. Дух у выглядзе голуба. Левай рукой Саваоф паказвае накірунак арханёлу Габрыэлю, які знаходзіцца ў палёце, але павернуты ў адваротны ад Марыі бок і апускаецца за межы абраза, як бы не заўважаючы яе. Злева ад Марыі, пад неахайным вохрыстым запісам, нават няўзброеным вокам праглядаецца фігура анёла. Яна добра бачна на рэнгтгенаграме, дзе прысутнічае постаць яшчэ аднаго анёла, непасрэдна пад выявай Марыі. Не выключана, што ў Пінкавічы абраз трапіў з аднаго з Пінскіх храмаў і па сваіх памерах не адпавядаў інтэр'еру царквы. Ад твора адрэзалі частку, на якой у дворыку пад каланадай першапачаткова знаходзілася постаць Марыі. Якраз у гэтым напрамку і скіраваны палёт арханёла. Пасля таго, як памеры абраза былі зменшаны, фігуру Марыі напісалі занава на месцы двух анёлаў. Стылістычны аналіз паказвае, што як па каларыту, так і па тэхніцы жывапісу яна адрозніваецца ад астатніх персанажаў.

Абраз з Лунінецкага раёна Брэсцкай вобл. (пачатак 19 ст., палатно, алей, 98x68), выкананы ў інсітным стылі, вылучаецца статычнасцю персанажаў. Марыя і арханёл Габрыэль стаяць побач басанож, у чырвона-блакітным адзенні, займаючы фактычна ўсю плошчу жывапіснага вакна. Арханёл трымае ў руцэ сцябліну з чырвонымі кветкамі. На другім абразе з Гомельшчыны (першая палова 19 ст., дошка, алей, 60x41,5), таксама адсутнічаюць элементы інтэр'ера, а раскрытая кніга ляжыць на падлозе, каля ног Марыі.

Такім чынам, нягледзячы на кананічнасць іканаграфіі, абразы «Звеставання» ў значнай ступені адрозніваюцца сваёй кампазіцыйнай пабудовай: месцазнаходжаннем і атрыбутамі персанажаў, элементамі інтэр'ера, наяўнасцю дадатковых персанажаў, дэкаратыўным аздабленнем і тэхнікай выканання. Асобнай увагі заслугоўвае неадпаведнасць надпісаў на кнізе, што чытае Марыя, літаратурным



крыніцам. Замест прароцтва Ісаі з прадказаннем аб нараджэнні Месіі, ва ўсіх выпадках, калі можна ідэнтыфікаваць змест, прыведзены першыя радкі песні Прасвятой Багародзіцы, вядомай пад назвай «Честнейшая».

<sup>1</sup> Православная энцыклапедыя. Том V. М.: Царкоўна-научны цэнтр «Православная энцыклапедыя». 2002. С. 488.

<sup>2</sup> Майкапар Александр. Новый Завет в искусстве (Очерки иконографии западного искусства). М. Крон-Пресс. 1998. с. 36–44.

<sup>3</sup> Ярашэвіч А.А. “І пачула голас...”. Наша вера, №1(14). 2000. с. 40-46.

<sup>4</sup> Высоцкая Н.Ф. Темпера́ная живопись Белоруссии конца XV-XVIII веков. Мн. 1986. с. 110.

<sup>5</sup> Там же. с.141.

<sup>6</sup> Там же. с. 119.

<sup>7</sup> 1-я Усебеларуская мастацкая выстаўка: Каталог аддзелу старажытнага мастацтва / Апрац. М. Шчакаціхін. Мн. 1926. 29 с.

<sup>8</sup> Ярашэвіч А.А. “Маці Божая Снежная” ў Беларусі. Мінск. 2003. Каталог 23.

## SUMMARY

Vladimir Karelin, Nikolaj Melnikov

### Iconography of Annunciation in sacral painting of Belarus

The icons with images of Annunciation fixed by authors in temples of Belarus during scientific expeditions are considered. The statistical and comparative analysis of icons on time of their creation, prevalence for republic territories are carried out, iconography separate products are considered.

*Keywords:* icon, Annuciation, Virgin Mary, Archangel Gabriel, iconography, attributes, prevalence.