

УДК 726

Małgorzata Iwańska

Monastyr Chrystusa Zbawiciela w Wirowie

Малгожата Іванська

Монастир Христа Спасителя у Вирові

Зроблено опис православного монастиря у Вирові на Підляшші, до складу якого входила православна церква Святого Антонія Падуанського, дві будівлі і філія монастиря в Моложеві. Використана інформація з реєстраційних карток пам'яток архітектури і будівництва, які були розроблені Центром документації пам'яток у Варшаві. Стаття ілюстрована планом села Вирів та фотографіями монастирських пам'яток, частина з яких на сьогодні не збереглася.

Ключові слова: монастир, православна церква, архітектура, Вирів, Моложів

Małgorzata Iwanska

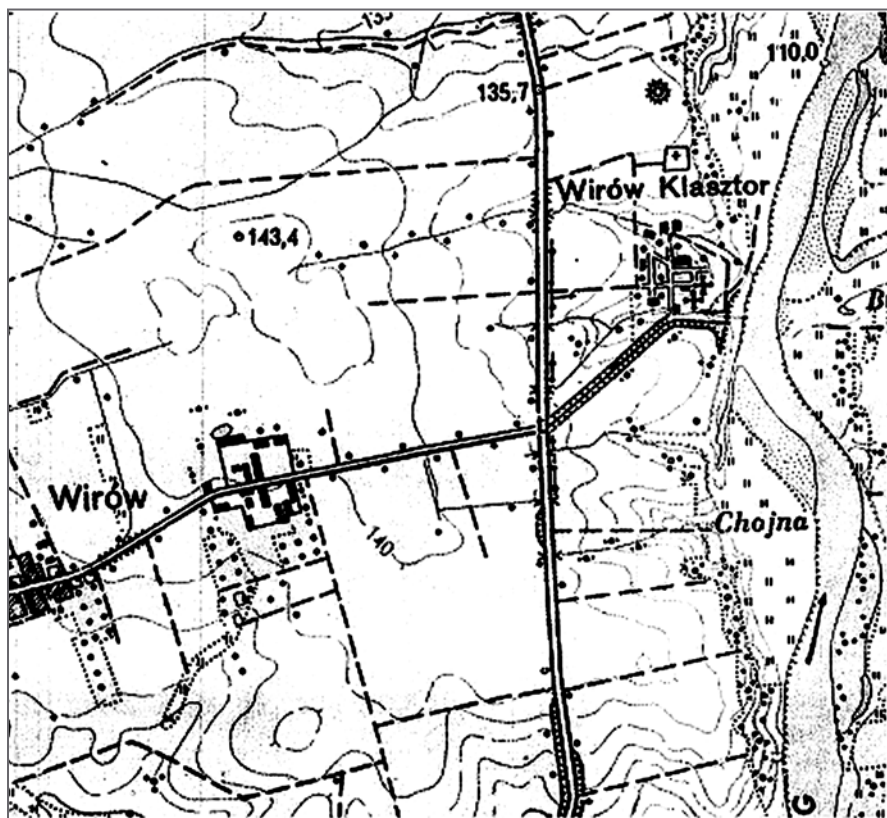
Christ the Saviour Monastery in Wirow

Description of orthodox monastery in Wirow in Podlasie is presented. The monastery included an orthodox church of St. Anthony of Padua, two buildings and a monastery's branch in Molozhew. Information from architectural monument and construction registration cards, which were developed by the *Center for the Documentation* of monuments in Warsaw, is used. The illustrations of the plan of Wirow village and photos of monastic monuments, some of which had not survived to this day, are shown.

Keywords: monastery, Orthodox Church, architecture, Wirow, Molozhew

Obszar południowo-zachodniego Podlasia w ciągu wieków przeszedł wiele przemian struktury narodowościowej i wyznaniowej. Związane było to z kształtowaniem się tożsamości narodowej lokalnych społeczności oraz ze zmianami przynależności państwowej. Po Kongresie Wiedeńskim (1815 r.) tereny Podlasia znalazły się w Imperium Rosyjskim. Prawosławie stało się wówczas wyznaniem uprzywilejowanym. Cerkiew prawosławna korzystała z wielu prerogatyw, m.in. z dofinansowania państwowego; znaczną część tych środków przeznaczano na budowę i remont świątyń [1, s. 8–9].

Celem mojego referatu jest charakterystyka podlaskiego prawosławnego zespołu klasztornego w Wirowie: kościoła pw. Św. Antoniego Padewskiego, budynków klasztornych «A» i «B» oraz filii klasztoru w Mołozewie. Dotychczas temat ten nie został syntetycznie opracowany. Krótkie opisy poszczególnych budynków i świątyń klasztornych zamieszczano w publi-



Il. 1. Plan wsi Wirów

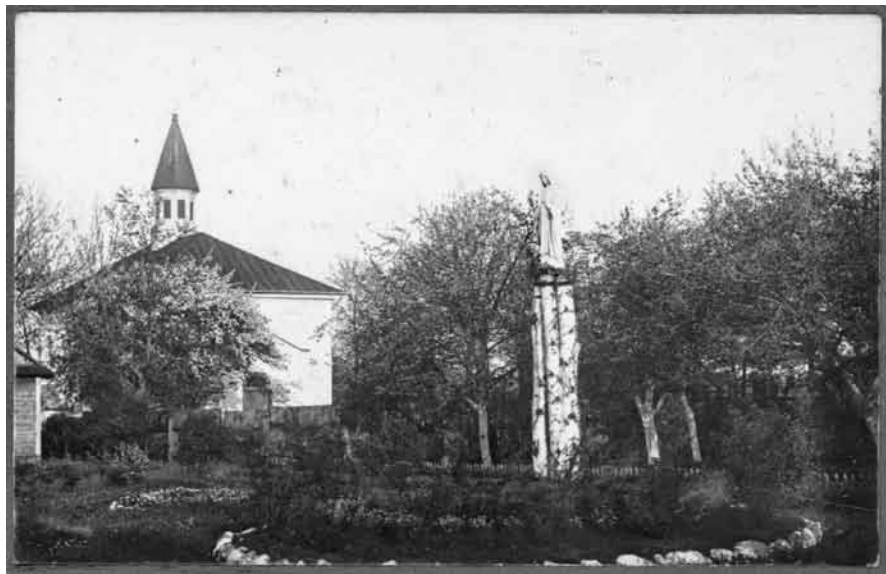
kacjach dotyczących religii prawosławnej na ziemiach polskich [2; 5; 6; 7] lub lokalnych obiektów sakralnych [1; 8]. Bogatym źródłem informacji dla tego tematu są karty ewidencyjne zabytków architektury i budownictwa, opracowane przez Ośrodek Dokumentacji Zabytków w Warszawie (*il. 1*). Wirowski klasztor pełnił bardzo ważną rolę w regionie, dlatego też jego dzieje zasługują na opracowanie.

Pierwszą cerkiew prawosławną w Wirowie ufundował jego ówczesny dziedzic, Paweł, pod koniec XV w. Potwierdzenia tej fundacji dokonały w 1526 r. jego córki – Eudoksja Koźlińska i Maria Borychowska [1, s. 230–232; 3; 4]. Obowiązki duszpasterskie pełnił w tym czasie Nestor. W 1659 r. majątek, złożony z miasta Mordy oraz wsi Wirów i Czołomyje,

należał do Stanisława Ciecierskiego i jego żony Heleny Teresy ze Skiwskich. W XVII w. tutejsza cerkiew przyjęła unię. Jan Godlewski, stolnik nurski i podkomorzy nurski, w 1712 r. ufundował drewnianą świątynię pw. Narodzenia św. Jana Chrzciciela [4, s. 650]. Przydzielił jej ziemię, łąki i sady zaznaczając, że po jego śmierci, w każdą niedzielę powinna być odprawiana liturgia żałobna za jego duszę; zagroził przy tym Sądem Bożym tym, którzy nie uszanują jego woli. Pod koniec XVIII w. podczas nieobecności proboszcza, który wyjechał udzielić sakramentu chrztu we wsi Czołomyje, doszło do pożaru świątyni [1, s. 232]. Od 1726 r. kolacja (kolator – patron kościoła bądź jego fundator) cerkwi spoczywała w rękach rodziny Kuszłów. Po 1781 r. rodzinne dobra zaczął przejmować Franciszek Kuszel, stolnik podlaski. W 1782 r. kolacja cerkwi należała do niego i jego żony Teresy z Ossolińskich. Wirowską parafię w 1783 r. objął ks. Grzegorz Werpachowski. Franciszek Kuszel, po nabyciu Wierzchucy Nagórnej, Putkowic i Chrołowic, leżących po drugiej stronie Bugu, wszedł 20 czerwca 1787 r. w posiadanie Wirowa, którego właścicielem wcześniej był jego brat Konstanty Kuszel, kanonik kijowski i warszawski. Franciszek Kuszel zastał wirowską cerkiew zrujnowaną. Trzy lata wcześniej, ok. 1784 r., wirowscy parafianie przeszli na katolicyzm i zostali przepisani do parafii skrzyszewskiej. Franciszek Kuszel przeniósł wieś na inne miejsce, zmieniając także grunty należące do cerkwi na inne, co spotkało się ze sprzeciwem parocha (proboszcz, pleban, zwłaszcza obrządku greckokatolickiego). W liście do Konsystorza Chełmskiego z 1840 r., grodziski proboszcz greckokatolicki ostro zarzucał Franciszkowi Kuszłowi stosowanie bezwzględnych metod «nawracania» ludności unickiej na katolicyzm [4, s. 650].

W 1799 r. Franciszek Kuszel wystawił nową drewnianą świątynię. Wniośkując z relacji ks. Pawłowicza, był to kościół katolicki. W 1816 r., według zarządzenia biskupa lubelskiego Wojciecha Skarszewskiego, stał się on filią duszpasterską parafii w Skrzyszewie. W 1830 r. spłonął, prawdopodobnie od pioruna [4, s. 651].

Kolejną, tym razem murowaną świątynię pw. św. Antoniego Padewskiego, która przetrwała do dzisiaj, wystawił syn Franciszka, Antoni Kuszel razem z żoną Teresą z Załuskich. Budowa trwała od 1833 do 1836 r. Kościół pw. św. Antoniego Padewskiego umiejscowiony jest na wysokiej nadbużańskiej skarpie, na terenie cmentarza otoczonego murem ogrodzeniem (*il. 2*). Od południa sąsiaduje z dwukondygnacyjną dzwonnica,



Il. 2. Widok ogólny kościoła św. Antoniego Padewskiego w Wirowe



Il. 3. Grób przykościelny w Wirowe

przeprutą czterema otworami głosowymi w formie arkad – element architektoniczny, składający się z dwóch podpór (kolumn, słupów, filarów) połączonych u góry łukiem, i nakrytą dachem namiotowym, składającym się z kilku trójkątnych połaci (ich liczba jest zależna od zarysu planu budynku pokrytego takim dachem), schodzących się górną w jednym punkcie szczytowym. Na cmentarzu przykościelnym znajdują się nagrobki archimandryty (il. 3). Arkadija, zmarłego w 1912 r. i ihumeny (przełożona klasztoru) Anny, zmarłej w 1903 r. [4, s. 655].

Inwentarz z 1879 r. wymieniał tylko katolickie elementy wypo-

sażenia: drewnianą ambonę i chrzcielnicę, organy sześciogłosowe bez pedałów oraz trzy ołtarze. Główny ołtarz stał na trójstopniowym podwyższeniu. Wyposażony był w kamienną mensę – integralną część ołtarza w Kościele katolickim w formie monolitycznej płyty z kamienia (zazwyczaj wykonanej z piaskowca lub marmuru). W ołtarzu głównym znajdowało się tabernakulum «dla ochrony kielicha, puszki i krzyża». Tabernakulum – w chrześcijaństwie, głównie w kościołach katolickich, mała, zamykana na klucz szafka, umieszczona najczęściej w tylnej części prezbiterium. Jest ono miejscem przechowywania chleba eucharystycznego, konsekrowanego w czasie mszy. Drewniana nastawa – kolumnowa, malowana – mieściła obraz Ukrzyżowania, Matki Bożej i św. Jana, olejno malowany, «miernego pędzla», dar parafiani. Po stronie Ewangelii (lewa strona kościoła), przy ścianie bocznej nawy ustawiony był ołtarz Najświętszej Marii Panny, poprzedzony stopniem, z drewnianą mensą bez portatyłu (małe, przenośne ołtarzyki, głównie metalowe lub z kości słoniowej), z obrazem Matki Bożej Częstochowskiej w połączonych ramach w polu głównym i mniejszym obrazkiem Matki Bożej Bolesnej powyżej. Po stronie Lekcji (prawa strona kościoła) stał ołtarz św. Antoniego Padewskiego z jednym stopniem i kamienną mensą. Znajdujący się w nim obraz, olejny i w połączonych ramach, przedstawiający patrona kościoła, wypożyczony został z kościoła skrzyszewskiego. Inwentarz odnotował także istnienie dwóch feretronów. (Feretron – przenośny, obustronnie namalowany obraz religijny w ozdobnych ramach, obustronna płaskorzeźba lub figura świętej postaci na podstawie). Od strony wschodniej sąsiadowała z kościołem czworoboczna drewniana dzwonnica, odbudowana kilka lat wcześniej. Wzniesiono ją z sosnowych tarcic, bez drzwi i zamków. Pokryta została gontem, zwieńczona drewnianą wieżyczką z krzyżem. W górnej kondygnacji mieściła dwa dzwony, większy z nich był pęknięty [4, s. 652-654].

Kościół jest orientowany, zwrócony prezbiterium w kierunku rzeki. Obecnie do jego fasady (główna elewacja budynku odróżniająca się od pozostałych okazałością, bogatszą kompozycją architektoniczną i dekoracyjnością, zawierająca zazwyczaj główne wejście do budynku) dostawiony jest również prostokątny przedsionek (*il. 4*).



Il. 4. Widok kościoła św. Antoniego Padewskiego w Wirowie z przodu

Zwartą bryłę budynku nakrywa czterospadowy dach zwieńczony nad fasadą metalowym krzyżem. Elewacje obiega wąski gzyms kordonowy w formie wysuniętego przed lico ściany poziomego pasa, zazwyczaj profilowanego, wykonanego z cegły, kamienia, metalu, drewna, betonu, który stosowany jest jako osłona elewacji budynku przed zaciekami oraz w celach dekoracyjnych. Ten rodzaj gzymsu dzieli poziomo płaszczyznę elewacji i rozbudowane belkowanie (zespół belek ułożonych w jednej płaszczyźnie, zazwyczaj równoległe do siebie), wieńczące ściany. Składa się ono z profilowanego architrawu (epistyl, nadświetle, belka główna) o wysuniętej górnej listwie, gładkiego fryzu (pozioma część belkowania, zawarta między architrawem a gzymsem; element wystroju architektonicznego w postaci poziomego, ciągłego płasko-rzeźbionego lub malowanego pasa o rozmaitych motywach dekoracyjnych) i szerokiego gzymsu, tworzącego okap.

Środkowe partie elewacji są cofnięte, w elewacjach bocznych mieszczą się potrójne arkady o łukach, podkreślonych opaskami (listwa gładka lub profilowana, służąca do zakrycia styku drzwi i ściany w przypadku, gdy ich



Il. 5. Boczny widok kościoła św. Antoniego Padewskiego w Wirowie

powierzchnie leżą w jednej płaszczyźnie i są wykonane z różnych materiałów; może także występować w oknach, z kluczami w zwieńczeniu. Są one oprawą wysokich wielokwaterowych okien, zamkniętych pełnymi łukami.

W górnych kondygnacjach bocznych partii elewacji znajdują się kwadratowe okienka chóru muzycznego i łóż kolatorskich. Analogiczne okna, umieszczone na tle płytkich nisz w dolnej kondygnacji elewacji południowej, doświetlają kruchtę i zakrystię.

W elewacji północnej znajdują się jednoskrzydłowe drzwi do wschodniej kruchty, mieszczącej się przy prezbiterium, oraz płytka ślepa arkada w zachodniej części elewacji. Kruchta – przedsionek kościoła, usytuowany przed głównym wejściem, niekiedy także przed bocznym wejściem do naw lub zakrystii; jest to także wyodrębnione pomieszczenie wewnątrz kościoła, zwykle pod chórem muzycznym lub w dolnej kondygnacji wieży stojącej na osi fasady świątyni; czasem osobna przybudówka do bryły kościoła (narteks). Opracowana w podobny sposób elewacja wschodnia świątyni przepruta jest w górnej partii oknami: skrajne – kwadratowe, wielokwaterowe, doświetla łoże

kolatorskie, środkowe – półkoliste, podzielone gęstą kratownicą szprosów (listwa zamocowana w ramiakach lub w ościeżnicy, dzieląca skrzydło okienne, okno stałe, świetlik lub skrzydło drzwiowe na mniejsze pola, zaopatrzona w odpowiednie wręby do wstawienia szyb) i ujęte opaską z muru z kluczem w zwieńczeniu, otwarte jest na prezbiterium. Na bocznych osiach poniżej okien znajdują się płytkie ślepe arkady.

Również ściany zachodniego przedsionka obiega gzyms, będący przedłużeniem gzymsu kordonowego dzielącego elewację świątyni. Jego płaską fasadę zamyka szczyt o lekko wklęsłych górnych krawędziach, zasłaniający dwuspadowy dach i zwieńczony krzyżem na sześciennym postumencie (*il. 5*).

Na osi elewacji głównej znajduje się otwór wejściowy obwiedziony opaską z muru, otaczają go zaś dwie aedicule z rzeźbami św. Piotra i Pawła (fragmenty budynku będące zamkniętą pod względem kompozycyjnym całością, np. portale). Podobna, lecz mniejsza nisza w szczycie, mieści figurkę św. Antoniego Padewskiego. Elewacje boczne przedsionka przeproto okulusami (nie zamykany otwór okrągły lub owalny u szczytu kopuły albo w ścianie, doprowadzający światło i powietrze do wnętrza) [4, s. 656; 11].

We wnętrzu świątyni wydzielona została nawa z drewnianym balkonem chóru muzycznego, wspartym na dwóch słupach, oraz prosto zamknięte prezbiterium (część kościoła, przeznaczona dla duchowieństwa i mieszcząca ołtarz główny, zwykle oddzielona od nawy głównej niewielkim podwyższeniem o kilku stopniach, łukiem tęczowym i balustradą, wyodrębniająca się wizualnie z bryły kościoła również w jej widoku zewnętrznym), do którego po obu stronach przylegają: od południa zakrystia, od północy kruchta, obie z łozami w górnych kondygnacjach. Nawa i prezbiterium nakryte są pozornymi sklepieniami koszowymi, których przekrój poprzeczny ma kształt łuku, złożonego zwykle z wycinków dwóch okręgów, poprzedzonymi wąską listwą. Ściany obiega profilowany gzyms, przerwany na szerokości otworów okiennych i wschodnich ścian nawy oraz prezbiterium, gdzie pierwotnie umieszczone były ołtarze. Otwory okienne nawy ujmują od góry podwójne gzymsy, tworzące szerokie opaski. Prostokątne otwory łóż są zamurowane. Prezbiterium oddziela od nawy belka tęczowa, na której znajduje się namalowany na desce krucyfiks. Na chór muzyczny, osłonięty pełną balustradą, prowadzą kręcone schody [4, s. 657; 11].

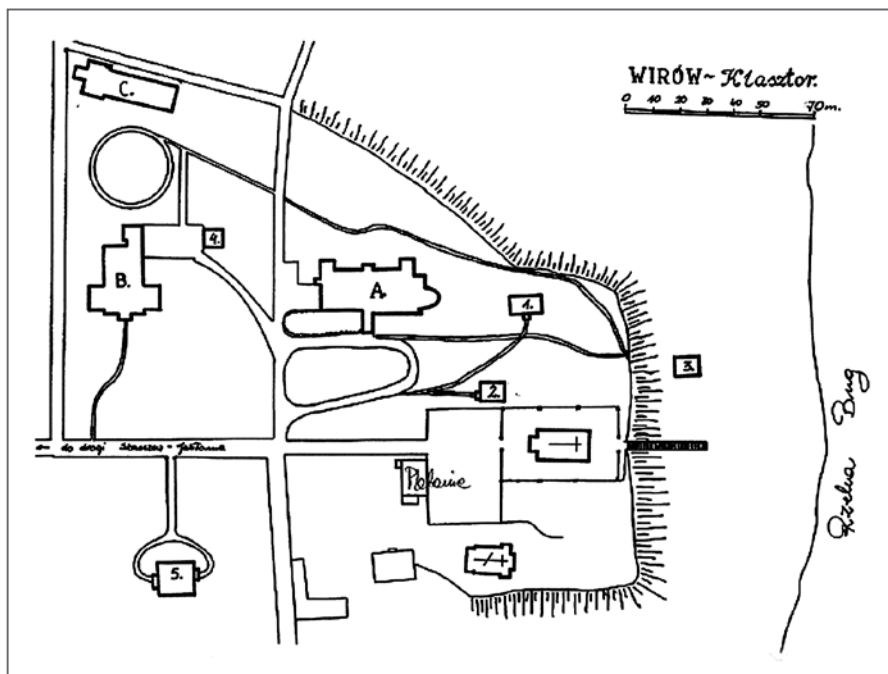
Wyposażenie kościoła zostało przerobione po 1919 roku z elementów wyposażenia cerkwi prawosławnej, m.in. ikonostasu (ołtarz główny) i ki-

wotów (ołtarze boczne). Są one wykonane z drewna, rzeźbione w drobne motywy dekoracyjne oraz filary, kolumnienki i arkady – niektóre z nich podkreślono złoconiami. W ołtarzu głównym znajduje się obraz Serca Jezusowego oraz flankujące go obrazy Matki Bożej i św. Jana Ewangelisty, datowane na lata 20-te XX wieku, w zwieńczeniu zaś witraż ze stylizowanym motywem gołębic. Ołtarz lewy poświęcony jest św. Antoniemu Padewskiemu, prawy – Matce Bożej Częstochowskiej. Nad nim umieszczono obraz św. Anny z Maryją w ramie, również pochodzącej z wyposażenia cerkwi. Po obu stronach nawy znajdują się ambona i chrzcielnica, utrzymane w tym samym stylu co pozostałe elementy wyposażenia. Świątynia wirowska jest przykładem architektury klasycystycznej [4, s. 658-659].

W 1883 r. kościół został zamknięty przez władze carskie, prawdopodobnie za pomoc unitom z sąsiednich parafii greckokatolickich. Jego stan w tym okresie wskazywał na potrzebę natychmiastowego remontu, głównie przeciekającego dachu i pełnych szpar ścian. Dziesięć lat później, w 1893 r., do Wirowa sprowadzone zostały prawosławne mniszki z Leśnej Podlaskiej. Wielkim nakładem kosztów wzniosły w najbliższej okolicy kościoła budynki klasztorne, administracyjne i pomocnicze.

Klasztor powstał na podstawie decyzji abp warszawskiego i chełmskiego Flawiana z 1893 r. [1, s. 233]. Dwa murowane gmachy z lat 90-tych XIX w. są przykładem monumentalnej, inspirowanej klasycyzmem architektury rosyjskiej [4, s. 654]. Klasztor żeński prawosławny w Wirowie założono w 1894 r. jako filię Klasztoru Leśniańskiego, usamodzielniał się w 1898 r. Monaster zakupił ziemię od Czesława Koroszczyńskiego za 6 000 rubli. Po usamodzielnieniu otrzymał nazwę «Wirowski Święty Spas Zbawiciel» (Klasztor Żeński Pusty). Przełożoną klasztoru była przeorysza Zuzanna; w klasztorze znajdowały się relikwie Świętych Kijowskich. Jednocześnie mieszkało tam 200 sióstr zakonnych. Przy klasztorze funkcjonowały: sierociniec, dom starców, szpital, żeńska dwuklasowa szkoła cerkiewna, szkoła parafialna (jednoklasowa). Klasztor upadł (rozwiązał się) w 1919 r., jego obiekty przeszły pod zarząd Skarbu Państwa [12].

Zespół klasztorno-cerkiewny położony (*il. 6*) jest na wschód od wsi Wirów, na wysokiej skarpie rzeki Bug; zajmuje prostokątny obszar, przecięty wzdłużnie główną drogą dojazdową. Po stronie północnej drogi, na środku założenia stoi główny budynek klasztorny (pawilon A). W jego linii, bardziej na zachód, dom mieszkalny; nieco niżej, w lokalnym rozwidleniu znajduje



Il. 6. Plan zabudowań klasztornych w Wirowie

się dawna stolarnia i dwa nowe budynki. Po wschodniej stronie klasztoru zachowały się dwa drewniane domki mieszkalne. Pawilon B położony jest na zachodnim skraju założenia, w części głównej, razem z pawilonem A, zwrócony frontem na wschód [10].

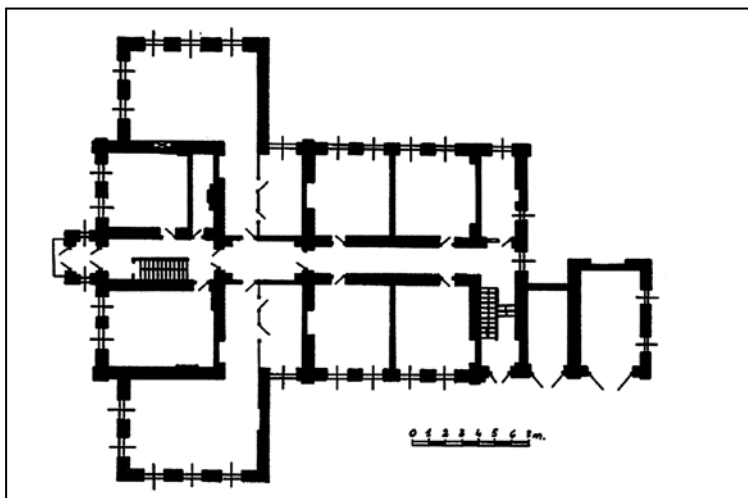
W budynku A (il. 7) na parterze na narożach i między oknami znajdują się pilastry (płaski filar przyścienny, który pełni funkcję podpory lub elementu dekoracyjnego podziału powierzchni ściany albo obie te funkcje łącznie; stosowany także jako element obramienia otworów bramowych, drzwiowych, okiennych; występuje najczęściej w połączeniu z belkowaniem lub łukami), na piętrze pary półkolumn (kolumna, która wystaje z lica muru połową grubości). Całość wieńczy szerokie belkowanie, zgierowane w linii półkolumn, z kroksztynowym (architektoniczny element podtrzymujący, osadzony w ścianie i wydatnie wystający przed jej lico) gzymsem oraz fryzem zdobionym romboidalną kratką. Na gzymsie są wysokie płyciny (cienka deseczka w okładzinach ścian, wypełnienie lub okładzina skrzydła drzwi, w ścianie,



Il. 7. Współczesny widok budynku klasztornego A

cokole, płaszczyźnie pilastra, często wgłębione, obramowane, gładkie lub wypełnione dekoracją), głęboko oprofilowane, po trzy na każdym z boków. Profilowanie – rodzaj zdobienia powierzchni elementów architektonicznych za pomocą jej podziału na części ciągłymi, równoległymi żłobkami, wałkami, listwami, opaskami, o niezmiennym profilu przekroju na całej ich długości.

Apsyda (półkoliste, półeliptyczne w planie pomieszczenie zamykające prezbiterium lub nawę świątyni) została opracowana tak jak korpus. Elewacja północna jest siedmioosiowa z ryzalitami narożnymi i środkowym. Naroża górnej partii ryzalitów opilastrowano. Ryzality (fragment budynku wysunięty z lica elewacji ku przodowi, stanowiący jego organiczną część) skrajne bez podziałów, środkowy z drzwiami do piwnicy i dużym oknem na piętrze. Elewacja szczytowa wschodnia jest pięcioosiowa, dwie osie apsydy, lekko przesunięte «na zewnątrz». Elewacja szczytowa zachodnia – trójosiowa, osie przesunięte na północ; na środkowej, w parterze, umieszczono wiatrołap (przedsionek) z drzwiami od południa [12].



Il. 8. Wirów – rzut kondygnacji budynku B

Wejście główne od frontu prowadziło do obszernego holu, z niego do korytarza i sal szpitalnych; klatka schodowa – zabiegowa na górę i w dół, do obszernej jadalni i kuchni. Na górze z korytarza były wejścia do pokoi oraz do kaplicy z korytarza wschodniego. Kaplica została nakryta pozornym sklepieniem żeglasmym, z częścią prezbiterialną od wschodu. Sklepienie żeglasmte (żaglowe) – zwane także pruskim – konstrukcja budowlana o zakrzywionej powierzchni, stosowana do przykrycia od góry określonej przestrzeni o kształcie, przypominającym wygięty ku górze żagiel. Ściany i stropy były tynkowane, płaskie, tylko w korytarzach i holu odcinkowe sklepienia. Zauważalny jest brak architektonicznego detalu, zachowane są natomiast nieliczne stare, płycinowe drzwi, przeszklone, z nadświetlem, z dekoracyjnymi krzyżami. Klatki schodowe – centralna i wschodnia dwubiegowe z żeliwnymi poręczami. Klatka schodowa wschodnia jest spiralna, metalowa, częściowo żeliwna [12].

Budynek klasztorny B – obiekt wybudowany na przełomie XIX/XX wieku jako pawilon klasztorny, mieścił w sobie sale lekcyjne (*il. 8*). Po 1919 r. zamieniono go na szkołę podstawową i mieszkania [12].

Jest to budynek murowany, z ceglami na zaprawie wapiennej, obustronnie tynkowany (*il. 9*). Jego korpus jest na planie prostokąta, dwu-



Il. 9. Współczesny widok budynku klasztornego B

półtraktowy, pięciodziałowy. Trakty (przedział budynku) są jednakowej głębokości, korytarz dwukrotnie węższy, działy różnej szerokości. Przy narożnikach południowych, od frontu i tyłu, znajdują się jednoprzestrzenne dobudówki, tworzące z korpusem rodzaj krzyża. Całość uzupełniają dobudówka północna dwu-pomieszczeniowa. W trakcie frontowym są cztery pokoje i hol, w trakcie tylnym sześć, różnej wielkości, pomieszczeń. Bryła jest mocno rozczłonkowana, złożona z kilku przylegających do siebie prostopadłościanów. Korpus budynku jest dwukondygnacyjny, nakryty czterospadowym dachem. Dobudówka północna dwukondygnacyjna, niższa od korpusu i o połowę od niego węższa, pokryta dachem trójpołaciowym. Trójpołaciowe dachy są także nad parterowymi dobudówkami północną i południową [12].

Elewacje zostały otynkowane, zwieńczone kroksztynowym gzymsem. Naroża ujęto boniowanymi pilastrami – dekoracyjnymi wykończeniami ze wewnętrznej powierzchni muru, polegające na ścięciu pod pewnym kątem lub wyprofilowaniu krawędzi poszczególnych, liczących mur ciosów lub płyt kamiennych oraz na odpowiedniej obróbce ich lica. Parter także boniowany, góra gładka. Elewacja frontowa: wschodnia jednoosiowa, trzy okienne osie przypadają na dobudówkę północną, w której na parterze są tylko drzwi.

Okna budynku na parterze są z boniowaną opaską nadokienną, okna piętra natomiast w profilowanych opaskach osadzone na gzymsikach, na konsolach – elementach architektonicznych w postaci ozdobnego wspornika kamiennego lub drewnianego, mający zazwyczaj formę esownicy lub woluty. Nad oknami umieszczono uszakowate (poszerzenie obramienia okiennego lub drzwiowego, akcentujące jego górne naroża) opaski z kliniec na środku, profilowane. (Kliniec – ociosany kamień lub element ceramiczny o kształcie klinowym lub trapezowym, stanowiący podstawowy konstrukcyjny element łuku i sklepienia). Elewacja zachodnia jest gładka, okna bez opasek, dziewięcioosiowa. Elewacja południowa została opracowana tak jak frontowa, pięćosiowa. Oś środkową podkreślono parterowym wiatrołapem, nakrytym dwuspadowym daszkiem oraz szczykiem nad gzymsiem wieńczącym. Okna na środku są półkoliście zwieńczone. Elewacja północna – trójosiowa, z parą okien dobudówki i oknem korpusu [12].

Naprzeciw kościoła św. Antoniego Padewskiego znajdowała się drewniana plebania, zdobiona misternym ornamentem o rosyjskiej proveniencji. W 1904 r. obok niej wystawiono murowaną cerkiew pw. św. Serafina



Il. 10. Cerkiew św. Serafina

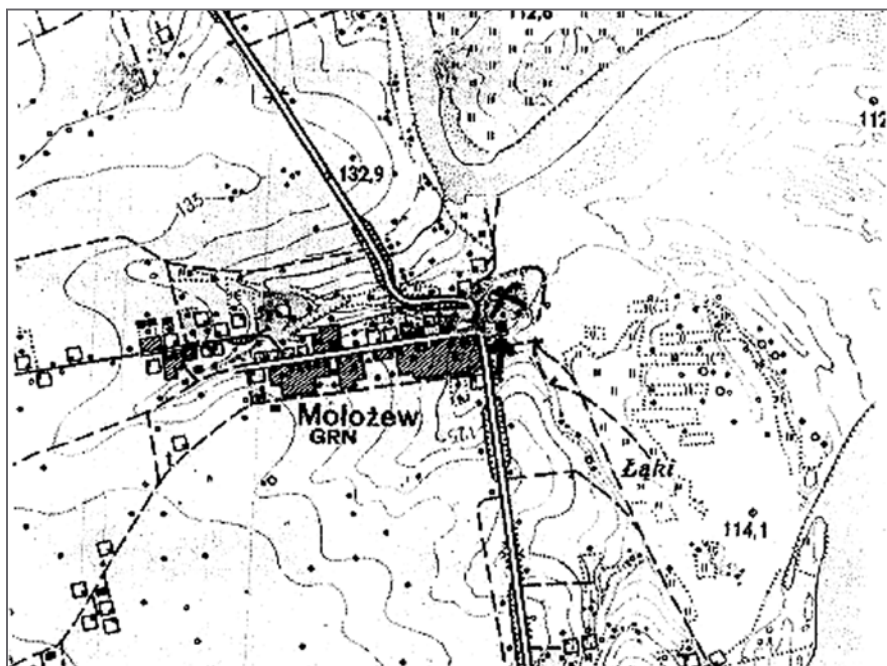
[4, s. 654]. Rok wcześniej dom monasteru przeznaczono do przeróbki na «ciepłą cerkiew» dla siostr (*il. 10*). Obok niego poświęcono kamień węgielny pod ołtarz ku czci św. Serafina z Sarowa [1, s. 236]. W latach 1994–2000 odbudowano zrujnowaną cerkiew św. Serafina, gdzie obecnie mieści się plebania [4, s. 654].

Przy klasztornej szkole w 1902 r. utworzono cerkiew pw. Św. Leoncjusza, wyświęconą 17 września 1902 r. przez rektora chełmskiego seminarium. Świątynia wyposażona była w metalowy ołtarz. Brakuje innych informacji na temat tej cerkwi [1, s. 234].

W 1913 r. zakonnice przewiozły w uroczystej procesji z pobliskiego Łazówka cudowny obraz Matki Bożej. Był on czczony w stojącym po prawej stronie nawy kiwocie. W 1915 r., uciekając przed wojskami niemieckimi, zabrały go ze sobą wywożąc w głąb Rosji. W opuszczonym gmachu klasztornym umieszczono Seminarium Nauczycielskie, prowadzone w latach 1916–1932 przez siostry niepokalanki. W 1918 r. świątynia została rewindykowana na rzecz katolików, a w 1919 r. erygowano tutaj parafię rzymsko-katolicką. W 1932 r. na miejsce niepokalanek przybyły do Wirowa siostry Zgromadzenia Rodziny Maryi i do 1946 r. prowadziły tu szkołę podstawową oraz zakład dla dzieci specjalnej troski. Następnie w budynkach poklasztornych umieszczono państwowy dom dziecka, a w 1958 r. zakład leczniczo-wychowawczy dla osób uzależnionych od alkoholu (funkcjonował do 1990 r.). Obecnie w Wirowie mieści się dom pomocy społecznej [4, s. 654].

W końcu XIX w. wieś Mołożew objęta była opieką wirowskiego monasteru. Ówczesna ihumena kupiła starą, rozwalającą się karczmę i zaadaptowała ją na szkołę. Naukę pobierało tu ok. 100 uczniów w wieku 7–9 lat. Obok budynku szkoły, na początku XX w. rozpoczęto budowę nowego budynku cerkwi-szkoły [1, s. 211–212]. Klasztor w Mołożewie powstał jako męska filia klasztoru prawosławnego w Wirowie. Swoje funkcje pełnił do 1919 roku, odgrywał także rolę dwuklasowej szkoły cerkiewnej (*il. 11*). Obok zlokalizowano szpital, wokół powstał niewielki park o charakterze krajobrazowym [9].

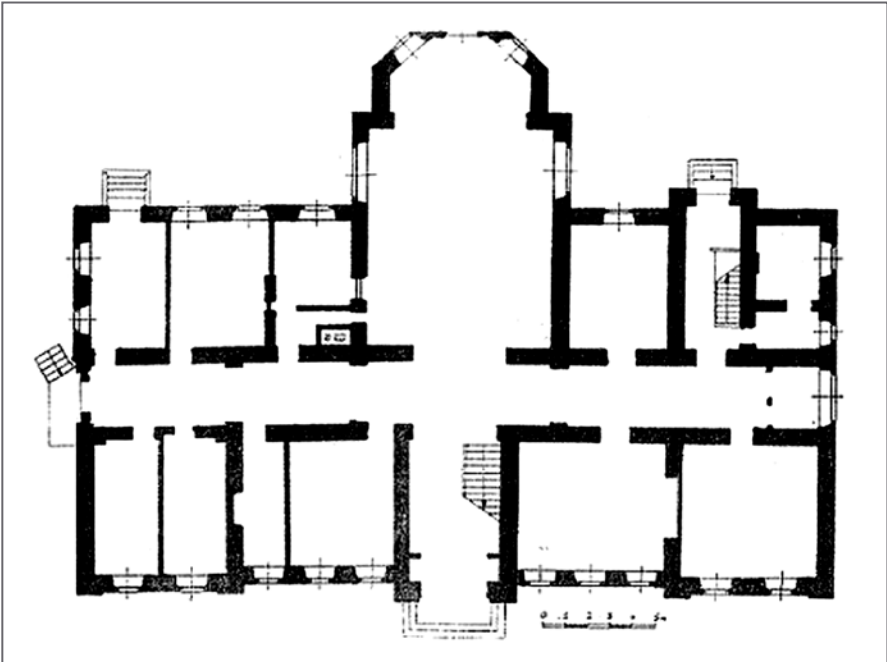
Klasztor położony jest na północnym wschodzie skraju wsi, nad nadrzeczną terasą, w parku w jego północnej części (*il. 12*). Na północ od klasztoru znajduje się rozległy salon parkowy, kilka domków letniskowych oraz stary budynek szpitalny [9].



Il. 11. Plan wsi Mołozew

Jest to budynek murowany z cegły na zaprawie wapiennej, od wewnątrz tynkowany (il. 13–14). Zastosowano w nim stropy Kleina – rodzaj stropu ceglanego, ma formę płyty (z cegły pełnej lub dziurawki) opartej na stalowych belkach stropowych. Jego rzut jest na planie prostokąta, z niewielkim ryzalitem od frontu i bardzo wysuniętym ryzalitem od ogrodu. W szerokim pięciobocznym zamkniętym ryzalicie ogrodowym umieszczona jest sala wykładowa, we frontowym wejście główne i klatka schodowa na piętro. W trakcie frontowym jest osiem sal, po cztery z każdej ze stron holu. W trakcie ogrodowym po północnej stronie są cztery sale, po południowej sanitariaty, boczna klatka schodowa oraz pokój. Na piętrze zastosowano zbliżony układ pomieszczeń [9].

Jego bryła jest częściowo podpiwniczona, dwukondygnacyjna, rozczłonkowana. Korpus nakryto czterospadowym dachem. Ryzalit frontowy zakończono ścianką kolankową, dobudowaną na wieńcu ostatniej kondygnacji budynku w celu podniesienia dachu i tym samym zwiększenia powierzchni użytkowej poddasza, trójoną arkadą. Ryzalit ogrodowy kryje dach trójpołaciowy. Zastosowano niewielkie zryzaltowanie ścian w części południowej.



Il. 12. Klasztor w Mołozewie – rzut kondygnacji

Elewacje ceglane, na cokołach; naroża korpusu, ryzalitów oraz partii wysuniętych zostały opilastrowane.

Elewacja frontowa jest jedenastoosiowa, w parterze wąskie okna, na piętrze szersze, wszystkie z nadokiennymi opaskami. Gzyms wieńczący jest ceglany, kroksztynowy. Ryzalit z szerokim wejściem głównym, nad nim bardzo duże okno półkoliście zwieńczone, w nadokiennej opasce. Na gzymsie znajduje się ściana kolankowa z trzema półkolistymi arkadami, ujętymi po bokach filarami, na środku kolumnienki z kostkowymi głowicami (tworzyły je kule i sześciany, których przenikanie się tworzyło z każdej strony płaskie, półkoliste tarcze).

Elewacja ogrodowa jest jedenastoosiowa, ryzalit środkowy zakończono pięciobocznie (z uskokiem). Ryzalit jest bez architektury nad gzymsem wieńczącym.

Elewacja szczytowa północna trójosiowa, w parterze znajdują się drzwi do korytarza. Elewacja szczytowa południowa także trójosiowa, z oknami na osiach, opracowana frontowo. Wnętrze dostępne jest od frontu i szczytu



Il. 13. Klasztor w Mołożewie – widok współczesny z przodu

północnego. Wyróżnia się w nim sala główna: zdobią ją fasety wyrobione w tynku, rozety oraz dekoracyjne frontowe drzwi, czteroskrzydłowe. Pozostałe pomieszczenia są bez cech je wyróżniających. Główna klatka schodowa jest dwubiegowa, wylewana, z lastrykowymi stopniami i metalową kutą balustradą, doświetla ją duże okno frontowe. Klatka boczna drewniana, jednobiegowa. Sale zbliżone są do siebie wielkością [9].

Wirowski klasztor, pomimo krótkiego okresu działalności, odegrał w regionie bardzo ważną rolę. Był ważnym ośrodkiem życia religijnego – skupiał prawosławnych z najbliższej okolicy oraz z dalszych regionów. Umacniając wiarę był także pośrednio narzędziem rusyfikacji. Obok działalności religijnej, prowadził różne formy pomocy dla mieszkańców Wirowa i Mołożewa. Po zgromadzeniu pozostały dziś jedynie budynki, które nadal pełnią funkcje przewidziane dla nich pod koniec XIX w., dlatego należy pielęgnować pamięć o ich pomysłodawcach i budowniczych.

1. Bobryk A. Ślady przeszłości. Historia i teraźniejszość prawosławia na południowo-zachodnim Podlasiu w świadomości społecznej / A. Bobryk, I. Kochan. — 2010. — 308 s.
2. Gronek A. Rola monasterów w kształtowaniu kultury ukraińskiej w wiekach XI–XX / A. Gronek, A. Nowak. — 2014. — 375 s.



Il. 14. Klasztor w Mołozewie – widok współczesny

3. Katalog zabytków sztuki w Polsce. — 1965. — T. X : Województwo warszawskie / I. Galicka, H. Sygietyńska ; z. 25 : Powiat sokołowski. — 37 s.
4. Kotyńska Stetkiewicz J. Zabytki Sokołowa Podlaskiego i okolic / Kotyńska Stetkiewicz J., Kułak A. // Sokołów Podlaski. Dzieje miasta i okolic. — 2006. — 910 s.
5. Krasny P. Architektura cerkiewna na ziemiach ruskich Rzeczypospolitej 1596–1914 / P. Krasny. — 1999. — 429 s.
6. Leśniewski K. Prawosławie. Światło wiary i zdroj doświadczenia / Leśniewski K., Leśniewska J. — 1999. — 619 s.
7. Pelica G. J. Kościół prawosławny w województwie lubelskim (1918–1939) / G. J. Pelica. — Wyd. II. — 2009. — 447 s.
8. Pietrzak M. Kościoły i cmentarze ziemi sokołowskiej oraz duchy i sny / M. Pietrzak. — 2002. — 318 s.
9. Sasin T. Klasztor – Mołozew / T. Sasin // Karta ewidencyjna zabytków architektury i budownictwa. — 1993.
10. Sasin T. Klasztor prawosławny pawilon «B» w zespole klasztorным — Wirów / T. Sasin // Karta ewidencyjna zabytków architektury i budownictwa. — 1993.
11. Sasin T. Kościół parafialny pw. św. Antoniego Padewskiego. Wirów / T. Sasin // Karta ewidencyjna zabytków architektury i budownictwa. — 1993.
12. Sasin T. Zespół klasztorny w Wirowie / T. Sasin // Karta ewidencyjna zabytków architektury i budownictwa. — 1993.