

1. Культіві пам'ятки

УДК 745/749

Adam Leh Kubik

О pewnych aspektach dekoracji hełmów późno-rzymskich typu «spangenhelme»

Адам Лех Кубік

Про деякі аспекти декорування пізньоримських «шпангенхельмів»

Досліджуються деякі аспекти еволюції та декорування шоломів, які використовувались у Римській імперії після правління імператора Константина Великого та під час становлення християнства як державної релігії. Конструкція шоломів, які називали «шпангельхельмами», а також форми орнаменту вказують на значний вплив Ірану.

Ключові слова: шолом, Рим, мистецтво, «шпангенхельми», орнамент

Adam Leh Kubik

On some aspects of late Roman «spangenhelme» decorations

Certain aspects of evolution of decorating of the helmets that were used in Roman Empire after reign of Emperor Constantine the Great and during the formation of Christianity as state religion are analyzed. The design of helmets that were called «spangenhelme» and forms of their ornamentation indicate the significant influence of Iran.

Keywords: helmet, Rome, art, spangenhelme, ornament

Począwszy od schyłku okresu Republiki Rzymskiej, praktycznie do okresu Tetrarchii, hełmy rzymskie przedstawiały sobą dość stałą linię ewolucji uzbrojenia. Pomimo widocznych wpływów i wariacji w hełmach rzymskich tego okresu, główne paradygmaty konstrukcji pozostawały niemal niezmiennie. Hełmy zbudowane były z jednoczęściowego dzwonu, który najczęściej posiadał integralny nieruchomy nakarczek, i napoliczników, mocowanych przy pomocy zawiasów montowanych po wewnętrznej części dzwonu. Dodatkowo formę tłumienia stanowiły czapki, które swoim kształtem dostosowywane były do kształtu hełmu, wliczając w to napoliczniki.

Od około 3 wieku naszej ery, w Rzymie, rozpowszechnia się zupełnie nowa forma konstrukcji hełmów. Jednocześnie forma dzwonu ustępuje miejsca złożonym konstrukcjom o wielu segmentach łączonych przy pomocy nitów, rzemieni itd. Integralne nakarczki zastąpione zostają przez jednoczęściowe lub wieloczęściowe konstrukcje. Zarówno nakarczki, jak i napoliczniki zaczynają być łączone z dzwonem przy pomocy sprzączek, pasków i rzemieni. Pojawiają się otwory, prowadzone wzdłuż krawędzi elementów konstrukcji hełmu, sugerujące występowanie integralnego tłumienia. Wraz z tą rewolucyjną zmianą idei konstrukcyjnych, możemy mówić o całkowicie nowej epoce dla hełmów europejskich, która nie jest efektem własnej ewolucji, a absorpcji zewnętrznej idei technologicznej.

Korzeni absorpcji upatruje się w kontaktach ze wschodem [1, s. 9–10; 2, s. 10; 3, s. 113–134; 4, s. 273; 5, s. 343; i inni], gdzie podobne konstrukcje pojawiają się wcześniej. Tak radykalna zmiana paradygmatów konstrukcji hełmów wiązana jest natomiast z wykształceniem tak zwanych *fabricae* [3, s. 116–117] i potrzebą stworzenia konstrukcji możliwych do produkcji na masową skalę. Oczywiście sama teza nie wytrzymuje krytyki i najprawdopodobniej jest błędna. Ponieważ wielosegmentowe hełmy rzymskie o konstrukcjach zbliżonych do chociażby znaleziska sasanidzkiego hełmu z Dura Europos, tzw. typ Berkasovo, są dzwonami o wyjątkowo bogatych zdobieniach (w tym złoceniach czy wysadzaniu drogocennymi kamieniami). Trudno w nich więc doszukiwać się masowości lub obniżenia kosztów produkcji uzbrojenia.

Tak radykalna zmiana w idei konstrukcji, siłą rzeczy musiała wpłynąć radykalnie na sposób dekorowania uzbrojenia, jakim są hełmy. Jest to o tyle ciekawy aspekt, że czasowo wiąże się on również z chrystianizacją Rzymu, która wywarła silny wpływ na używanej symbolice. W pracy postaram się skupić na tzw. typie *spangenhelme*, czyli konstrukcjach, które upowszechniają się w okresie po panowaniu Konstantyna Wielkiego [7].

W ostatnim czasie pojawiło się kilka propozycji typologicznego rozbioru hełmów wielosegmentowych w okresie przed wędrówką ludów. Wśród nich na szczególną uwagę zasługuje typologia Ch. Miksa [6, Abb. 4], skupiająca się rzecz jasna na hełmach europejskich w oparciu o aspekty ich konstrukcji. Jak również typologia E. V. Lur'e [7, s. 274], która wprowadza poza rozróżnieniem czysto konstrukcyjnym typologię opartą o kształt dzwonu, który ma istotne znaczenie w hełmach wschodnich [8, s. 9–11]. Przez typ *spangenhelme*

w poniższej pracy należy rozumieć konstrukcje wieloczęściowego dzwonu (najczęściej 4- lub 6-częściowego), łączone przy pomocy taśm-żeber, biegnących od dołu do szczytu hełmu. Z niewielką tarczką (wieńczeniem) spajającą całość konstrukcji w jej górnej części.

Jak zostało to już powiedziane powyżej, wraz z wprowadzeniem wielosegmentowych konstrukcji hełmów w Rzymie, idea konstrukcji dzwonów uległa radykalnej zmianie. Jednocześnie sama zmiana paradygmatów konstrukcyjnych niosła za sobą radykalną zmianę w systemie zdobień. Wśród przyczyn, poza oczywistą chęcią naśladowania zdobnictwa wschodniego, należałoby tutaj zwrócić również uwagę na możliwości zdobienia elementów składających się z wielu segmentów i jednoczęściowego korpusu. Wraz z nastaniem epoki hełmów wielosegmentowych, następuje w Europie całkowity regres w technologii repusowania dzwonu. Dekoracje zaczynają skupiać się na zdobniczej formie elementów konstrukcyjnych jak chociażby kształt nitów, okrywaniu dzwonu złożoną blachą [9, fig. 12–19], czy wysadzaniu drogocennymi kamieniami. Sama idea pokrycia przedmiotu blachą z miękkiego, drogocennego kruszcu wprowadziła możliwość dekoracji dzwonu poprzez wybijanie wzoru nie bezpośrednio na metalu, stanowiącym konstrukcję, ale na nakładanych dekoracyjnych blaszkach. Przy czym repusowanie nakładanych elementów dekoracyjnych przed nałożeniem na dzwon wielosegmentowego hełmu stał się elementem charakterystycznym dla kultury euro-irańskiej. Podobne formy zdobienia pojawiają się w podobnym okresie głównie w Rzymie i Iranie [10, rys. 18/3], co świadczy o silnej zależności uzbrojenia we wczesnym okresie jego powstawania.

Należy tutaj zwrócić uwagę, że w przypadku hełmów irańskich, znanych obecnie, mamy do czynienia z tzw. typem bandhelme, a dokładniej cross-bandhelme, który różni się od omawianego typu spanghelme założeniem konstrukcji żeber łączących główne elementy konstrukcji [11, s. 90]. W hełmach tego typu wyróżnia się dwa główne, prostopadłe, żebra biegnące od potylicy do części czołowej i pomiędzy skroniami noszącego, krzyżując się w centralnej, szczytowej części dzwonu. W przypadku hełmów typu cross-bandhelme nie musi wystąpić wieńczenie spajające konstrukcję w górnej części hełmu. Choć w części hełmów pojawia się ono, głównie w celach dekoracyjnych.

Dekoracje na hełmach sasanidzkich typu cross-bandhelme, cechują się niezwykle daleko idącą dokładnością wykonania. Ze znanych nam zabytków,

wszystkie cechuje żmudna forma dekorowania blachy, poprzez wybijanie wypukłych wzorów. W przypadku hełmów rzymskich mamy często do czynienia z daleko idącymi uproszczeniami. Pomimo różnorodności technik, używanych do dekoracji dzwonów późnorzymskich spangenhelme, dekorowanie sprowadza się do rytowanego wybijania wzoru w części zewnętrznej [12, s. 138–165], jedynym fragmentem korpusu hełmu, który bywa obłożony wypukłymi dekoracjami, jest dolna taśma. Nie da się oczywiście wykluczyć, że estetyczne odczucie jest częściowo zaburzone przez znikomą ilość znalezisk hełmów irańskich i możliwym istnieniem dużo prostszych konstrukcji, niż obecnie znane. Trudno jednak nie odnieść wrażenia, że forma degeneracji wzorów europejskich przy ich podobieństwach do ich irańskich odpowiedników (które zostaną omówione poniżej), sugeruje chęć kopiowania w Europie elementów wschodnich. Potwierdzałoby to teorię o wielowątkowej i wielowiekowej absorpcji elementów wschodniego uzbrojenia, która nie zakończyła się wraz z pojawieniem się hełmów wielosegmentowych w 3 wieku naszej ery. Można tu mówić o zdecydowanie bardziej złożonym procesie, który zapoczątkował się w tym okresie [11, s. 88].

Wracając jednak na chwilę do zmian konstrukcyjnych hełmów późnorzymskich, to typ spangenhelme jest o tyle interesującym obiektem studiów, że w przeciwieństwie do chociażby hełmów grzebieniowych nie sposób dostrzec w nim jakichkolwiek korelacji z wcześniejszymi formami rzymskich nagłowi. Można powiedzieć, że stanowi on całkowicie nową zaabsorbowaną ideę. Tym bardziej nie powinny dziwić stałe związki ze stylistyką, zdobnictwem, czy ewolucją estetyczno-konstrukcyjną, która zachodziła najprawdopodobniej pod wpływem (lub w formie wzajemnych wpływów europejsko-azjatyckich) zmian, zachodzących na wschodzie. Dość interesującym aspektem całości procesu zmian jest stopniowa rezygnacja z żeber w kształcie odwróconej litery «T» na rzecz żeber w postaci długich prostych pasów.

Koncepcję całkowitego przeniesienia hełmów, nazywanych typem Deir-el Medineh, na okres nie wcześniejszy niż druga połowa 6 wieku naszej ery, przedstawiłem obszernie, na łamach rocznika «Historia i Świat», w 2016 r. w artykule o hełmie z Yarysh-Mardy i późnosasanidzkim uzbrojeniu [11, s. 77–105]. O ile teza o sasanidzkiej proveniencji poszczególnych znalezisk wynika niejako z chęci dość radykalnego przeciwstawienia się eurocentryzmowi w bronioznawstwie, to trudno dziś zaprzeczyć, że jedyne znaleziska, posiadające kontekst archeologiczny, hełmów w tym typie, plasują się

pomiędzy drugą połową 6 wieku naszej ery a początkiem 7 wieku naszej ery. Dość znamienitym odkryciem było tu odnalezienie około 30 hełmów późnorzymskich, wśród których występowały typy spangenhelme o prostych żebrach, na stanowisku Novae podczas badań archeologicznych, prowadzonych przez Międzynarodową Interdyscyplinarną Misję Archeologiczną UAM pod kierunkiem Andrzeja B. Biernackiego [13, p. 95].

Znaleziska z Novae pozwalają na bliższe przyjrzenie się pewnym zmianom w percepcji ewolucji systemu zdobienia w powiązaniu z ewolucją kształtu segmentów łączeniowych hełmu. Tak naprawdę istota dekorowania hełmów typu spangenhelme sprowadza się do ewolucyjnego, stopniowego odchodzenia w Europie (a także, jak świadczą znaleziska archeologiczne, w Afryce Północnej i Azji Zachodniej) od dekoracji powierzchni hełmów na rzecz dużo prostszych form osłony głowy. Stopniowe uproszczanie zarówno zdobień, jak i elementów konstrukcji, przez chociażby zwężenie dolnej części żeber, potwierdzają również źródła ikonograficzne, które w 8–9 wieku naszej ery, w Europie, przedstawiają już hełmy typu spangenhelme, jako proste formy o prostych wąskich żebrach i bez znaczących dekoracji na dzwonie.

Odwzorowanie tej drogi ewolucji można zauważyć również w Azji, gdzie lukowate żebra hełmów w tzw. typie Amlash [19, s. 100], ustępują około 8 wieku naszej ery prostym formą żeber i tzw. typowi dziurki od klucza (z ang. keyhole type) [14, s. 104], o odseparowanych żebrach. Dekorowanie hełmów, najpewniej za sprawą Chin [15, s. 180] (choć nie da się wykluczyć, że podobna forma dekoracji jest wytworem centralnoazjatyckim) z czasem sprowadza się tam do przycinania brzegów elementów konstrukcyjnych [16]. Dekoracja całości powierzchni dzwonów, w tym poprzez złożenie, w Azji jednak nie ustaje i zachowuje ciągłość przez wiele stuleci [17, s. 19–21].

Użycie kryterium degeneracji do hełmów azjatyckich przysparza jednak wiele problemów. Szczególnie jeżeli mówimy tutaj o hełmach okresu sasanidzkiego w Azji Zachodniej. Podstawowym problemem jest brak konkretnych danych archeologicznych, do których można by się odnieść. Hełmy, znalezione na terenie chociażby Iranu, nie posiadają jednoznacznego kontekstu archeologicznego. Przepisanie ich do pewnego kręgu kulturowego, poprzez chociażby miejsce znalezienia, czy zdobnictwo, nie stanowi tutaj większego problemu, nierealnym jednak wydaje się, na tą chwilę, stawianie jakichś apriorycznych tez na temat chronologii zabytków [18, s. 256]. Oczywiście na zasadzie porównań, jak to zostało napisane powyżej, możemy przy-



*Il. 1. Hełm późnosasanidzki typu crossbandhelme o prostych żebrach
(The Metropolitan Museum of Art, Nowy Jork, Access Nr. 62.82)*

puszczać, że hełmy typu cross-bandhelme reprezentowane chociażby przez hełmy z Musées Royaux d'Art et d'Histoire w Brukseli (inv. Nr. Ir.13.15) czy hełm z The Metropolitan Museum of Art w Nowym Yorku (Inv. Nr. 62.82) (*il. 1*), o prostych końcach żeber reprezentują, podobnie jak ma to miejsce z europejskimi hełmami typu spangenhelme, późniejszą ewolucję w obrębie jednego typu. Skutkowałoby to uznaniem typu Amlash jako wersji pierwotnej wśród irańskich konstrukcji. Teza ta nie pozwala jednak na chronologizację samych zabytków, ponieważ nie sposób wykluczyć, że hełmy o łukowatych podstawach żeber, jako odrębna forma wewnątrz jednej grupy, używane były równolegle do nowo powstających ewolucji.

Wracając jednak do europejskich form hełmów typu spangenhelme i ich dekoracji, to sama technologia dekoracji hełmów została dokładnie opisana poprzez Mahand'a Vogt'a w jego obszernej pracy na temat osłon głowy w tym typie [18]. Pominę więc aspekt technologiczny, skupiając się na ukazywanych przedstawieniach. Sam system zdobień widocznych na hełmach można podzielić przynajmniej na kilka sposobów. Dość zasadniczą różnicę

można wychwycić pomiędzy zdobieniami widocznymi w górnej części dzwonów i częścią zdobień pojawiających się na dolnej taśmie, spajającej konstrukcje hełmu. Dolna część dekoracji, dużo częściej przybiera bardziej skomplikowane formy, wykonane z dużo większą dokładnością od pozostałych zdobień na tego typu nagłowiach. Dość osobliwym jest tutaj fakt przyjęcia przez hełmy typu spangenhelme, znajduwane na terenie Europy, pewnych schematów zdobniczych. Wśród nich należałoby wymienić motyw łusek, pojawiający się na każdym z obecnie znanych hełmów, które poddane zostały zdobieniu. Sama forma zdobnicza ukazana została dwojako. Poprzez wypełnienie powierzchni głównych elementów konstrukcyjnych i naliczników, oraz poprzez wypełnienie geometrycznych elementów dekoracyjnych, umieszczanych na żebrach poszczególnych zabytków. Przy czym ta niewątpliwie wschodnia imitacja niekiedy przeradza się w formę wybijanych kropek, jak ma to miejsce chociażby w hełmie z Montepagano, czy też wszelkiego rodzaju zestawień kropek i łusek.

Wydaje się jednak właściwym uznać za główną cechę wspólną dla zdobień całej grupy hełmów w tym typie, silną chęć wypełnienia dużych powierzchni dzwonów prostym i jednolitym motywem. Sama idea niewątpliwie nawiązuje do sasanidzkich hełmów typu crossbandhelme, pokrywanych blaszkami z miękkich metali, wybijanymi we wzory w kształcie łusek. Analizując egzemplarze europejskie, nie sposób nie zauważyć dużo dalej posuniętej indywidualizacji poszczególnych egzemplarzy. Przynajmniej jeżeli mówimy tutaj o samej formie zdobienia. W hełmach wschodnich elementem zdecydowanie dominującym są przywoływane powyżej, proste elementy wypełnienia powierzchni. W przypadku nagłowi europejskich stanowią one oczywiście element konieczny nawiązania do hełmów wschodnich, jednak duża część powierzchni wypełniana jest dodatkowymi zdobieniami, które drastycznie różnią się, nie tylko w obrębie pewnych grup przedstawień o podobnym charakterze, ale można powiedzieć, że dodatkowe zdobienia nie dają się zamknąć w pewien jednolity schemat przedstawień. Same przedstawienia natomiast silnie zależą od regionów, w których znajduje się poszczególne egzemplarze tej grupy.

Wspomniałem powyżej o bardzo indywidualnym charakterze zdobień poszczególnych zabytków. Jednak są oczywiście pewne elementy, które bywają powielane. Dotyczą one silnie religijnych w tym przypadku chrześcijańskich aspektów oraz reprezentacji zwierząt. Przy czym o ile powielanie

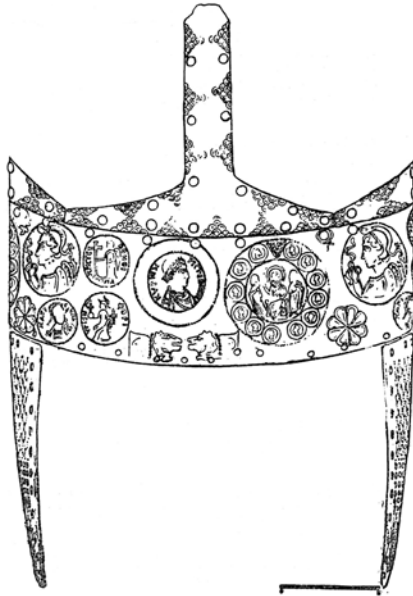
się przedstawień krzyża, liścia palmowego (choć akurat liść palmy pojawia się również w kontekście hełmów wschodnich), elementów florystycznych, czy animistycznych itd., można by uznać za pewien główny schemat możliwości zdobienia tej grupy, to nadal charakter pojawienia się na znaleziskach, ich położenie, a nawet forma wydaje się silnie indywidualna. Można by postawić tezę, że w obrębie grupy hełmów, jaką jest typ spangenhelme okresu późnorzymskiego, w dobie bardzo silnej unifikacji samego modelu wielosegmentowych nagłowi [15] (przynajmniej jeżeli pod uwagę do porównania weźmiemy rozróżnienia wewnątrz poszczególnych hełmów z okresu imperialnego), to zdobienia pojmowane były w Europie jako element możliwy do wyróżnienia i cechowania posiadacza.

Wśród silnie zindywidualizowanych form dekoracji, na szczególną uwagę zasługują hełmy z Chalon-sur-Saône [19, Abb. 12–16; 20] we Francji, Montepagano [21, p. 208; 22, s. 11; 31, taf. 1] we Włoszech i Heraclea Lyncestis [24, s. 71–88; 25, s. 101–111] w Macedonii. W każdym z tych przypadków występują cechy zdecydowanie indywidualne.

Hełm z Chalon-sur-Saône we Francji obecnie znajduje się w Deutsches Historisches Museum w Berlinie, inw. nr. W 1002. Na szczególną uwagę zasługuje najlepiej zachowana dolna taśma dekoracyjna. Ozdobiona została powtarzającym się pięciokrotnie motywem (*il. 2*). Przy czym sam motyw dekoracyjny nie został dopasowany bezpośrednio do wielkości hełmu. Na tylnym łączeniu dwa fragmenty nachodzą na siebie i sama dekoracja została skrócona. Ukazuje ona po pięć polowań, rozłożonych w dwóch rzędach – górnym i dolnym. Polowania zarówno konne, jak i piesze. Nie można zauważyć żadnego logicznego kierunku czytania przedstawień. Każde z polowań można czytać jako osobną scenę przemocy, w której następuje konfrontacja z bestią.



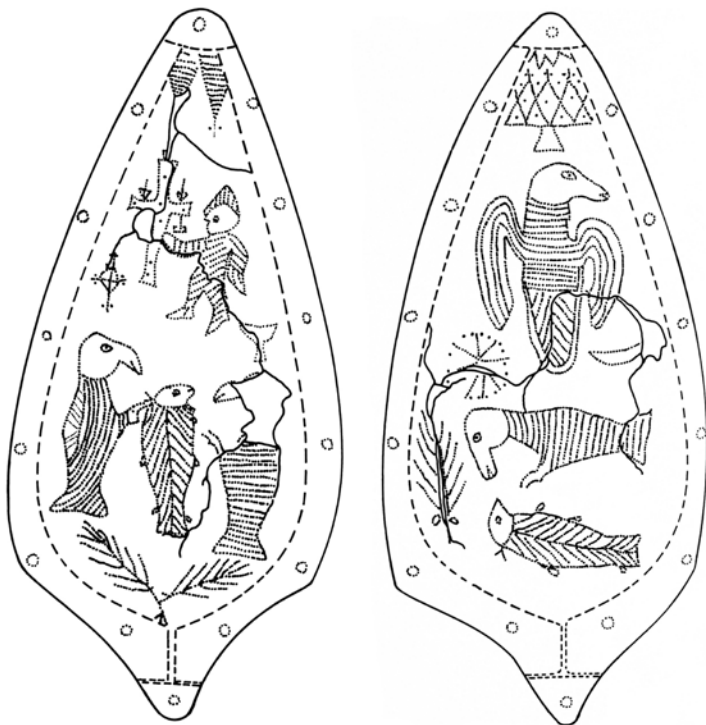
Il. 2. Forma powtarzającego się wzoru, wybijanego na dolnej taśmie hełmu z Chalon-sur-Saône we Francji. W 1002. Rysunek autora, na podstawie: Vogt M. Spangenhelme. Bandenheim und verwandte typen – Mainz, 2006 – beilage 3



Il. 3. Przykładowe dekoracje z segmentów dzwonu hełmu z Montepagano we Włoszech, obecnie znajdującego się w Deutsches Historisches Museum w Berlinie, inw. nr. W 1001 (na podstawie: Vogt M. Spangenhelme. Bandenheim und verwandte typen. – Mainz, 2006 – abb. 46)

Hełm z Montepagano we Włoszech obecnie znajduje się w Deutsches Historisches Museum w Berlinie, inw. nr. W 1001. Dolna taśma, a raczej jej zachowany fragment, w formie typowej dla hełmów w tym typie, ukazuje elementy florystyczne w formie winorośli i ptaki. W przypadku zdobnictwa, silnie wyróżniają się zdobienia sześciu głównych segmentów korpusu hełmu. Poszczególne sceny całościowo wypełniają powierzchnię segmentów (*il. 3*). Ukazują sobą postaci ludzkie, jak i zwierzęta. Przy czym mamy do czynienia ze sceną polowania, niesienia krzyża, ukazania samych zwierząt, czy postaci stojącej frontalnie z najprawdopodobniej lwem, ukazanym pod jej stopami.

Hełm z Heraclea Lyncestis, znajduje się obecnie w muzeum w Bitola, w Macedonii. Zachowała się jedynie dolna taśma, część fragmentów żeber i policzki. Dolna taśma została w tym przypadku udekorowana wybijanymi przedstawieniami ludzkich popiersi, frontalnymi i bocznymi. Popiersia po-



Il. 4. Rekonstrukcja zachowanych dekoracji hełmu z Heraclea Lyncestis, znajdującego się obecnie w muzeum w Bitola, w Macedonii. Rekonstrukcja: Maneva E. Shlem so spojki od Herakleja (Ziva Antika – Skopje, 1986 – fig. 2)

dobnie jak ma to miejsce na monetach, zamknięte zostały w okręgach. Samo rozłożenie ich na powierzchni taśmy jest zupełnie chaotyczne (il. 4). Ułożenie wzoru na taśmie nie zachowuje symetrii w odniesieniu do frontalnej części dzwonu [24, fig. 2].

Trzy wymienione powyżej przypadki, pomimo tego, że odnoszą się do jednych z bardziej dekoracyjnych znalezisk, ukazują pewne istotne cechy całej grupy hełmów. Jak już było to wspomинane, dekoracje hełmów europejskich cechuje swoistego rodzaju uproszczenie, o ile nie można by nazwać tego niedbałością, w stosunku do hełmów wschodnich o odpowiadających cechach, charakterystycznych dla obu typów. Występujący główny zdobniczy element na dolnych taśmach dzwonów cechuje się dużą przypadkowością.

Jako punc wybijających poszczególne wzory mogły być wykorzystywane elementy przypadkowe, jak punce do wybijania monet, czy medalionów, jak ma to miejsce w hełmie z Heraclea Lyncestis. Sam fakt wystąpienia wzoru był już swoistego rodzaju dekoracją.

Obserwowana zbieżność w pewnych aspektach dekoracji pozwala sądzić o bardzo silnych związkach pomiędzy estetyką uzbrojenia sasanidzkiego z uzbrojeniem, rozpowszechnionym na terenie Europy, przy znikomej ilości znalezisk hełmów w Iranie czyniąc z nich pewną bazę porównawczą. Założenie zbieżności chronologii zmian w pewnych aspektach estetyki i konstrukcji hełmów europejskich czyni z europejskich hełmów w typie spangenhelme istotny element studiów nad irańskim uzbrojeniem.

1. Alföldi A. The helmet of Constantine with the Christian monogram / A. Alföldi // *Journal of Roman Studies*. — Londyn, 1932. — No 22. — S. 9–23.
2. Klumbach H. Spättrömische gardehelme / H. Klumbach. — Monachium, 1973. — 117 s.
3. James S. Evidence from Dura Europos for the origins of late roman Helmets / S. James // *Syria Année*. — Paryż, 1986. — No 63. — S. 107–134.
4. Grancsay S. V. A barbarian chieftain's helmet / S. V. Grancsay // *Metropolitan Museum of Art : Bulletin*. — Nowy Jork, 1949. — No. 7. — S. 272–281.
5. Негин А. Е. Позднеримские шлемы с продольным гребнем / А. Е. Негин // *Германия - Сарматия*. Выпуск II. — Курск – Калининград: Издательство, 2010. — С. 331–355.
6. Miks Ch. Relikte eines frühmittelalterlichen Oberschichtgrabes? / Ch. Miks // *Jahrbuch des Römisch-Germanischen Zentralmuseum Mainz*. — Mainz, 2009. — No 56. — S. 395–538.
7. Lur'e E. V. Shlem iz mogilnika u s. Kipshek i klassifikachija shlemov s sostavnym kupolom rimskogo vremeni / E. V. Lur'e // *Tret'ja Abhazkaja mezhdunarodnaja konferencija. Posvjashchena pamjati G. K. Shamba. Problemy drevnej i srednevekovoi arheologii Kavkaza : materialy konferenciji*, 28 Nojabrja – 1 Dekabrja 2011 goda, g. Suhum, V. Sh. Avidzba (ed.) — Suhum, 2013. — S. 268–278.
8. Skupniewicz P. N. Hełm wojownika przedstawionego na kapielu w Tak e Bostan / P. N. Skupniewicz // *Acta Militaria Mediaevalia* — Kraków, Sanok, 2007. — No 3. — S. 9–28.
9. Kocsis L. New data on the question of morphology and dating of the intercisa III type helmets / L. Kocsis // *Journal of Roman Military Equipment Studies*. — Budapest, 2008. — No 16. — S. 249–272.
10. Goldina R. D. Shlemy Tarasovskogo Mogilnika / R. D. Goldina, S. R. Volkov // *Ufmski arheologicheski vestnik*. — Ufa, 2000. — No 2. — S. 98–122.

11. Kubik A. L. Introduction to studies on late Sasanian protective armour. The Yarysh-Mardy helmet / A. L. Kubik // *Historia i Świat*. — Siedlce, 2016. — No 5. — S. 77–105.
12. Vogt M. Spangenhelme. Bandenheime und verwandte typen / M. Vogt. — Mainz, 2006. — S. 310.
13. Biernacki A. B. Early Byzantine Iron Helmets from Novae (the Diocese of Thrace) / A. B. Biernacki // *Byzas, Veröffentlichungen des Deutschen Archäologischen Instituts* / eds. B. Bohlendorf-Arslan, A. Ricci. — Istanbul, 2012. — No 15. — P. 91–105.
14. Ahmad S. N. A new Sasanian helmet in the Musee d'Art Clasique se Mougins / S. N. Ahmad // *Historia i Świat*. — Siedlce, 2015. — No 4. — S. 135–159.
15. Bobrov L. A. Voennoe delo sjanbijskikh gosudarstv Severnogo Kitaja IV–VI vv.n.e. / L. A. Bobrov, Ju. S. Hudjakov // *Voennoe delo nomadov Centralnoi Azii v sjanbijskuju epohu* / Ju. S. Hudjakov, S. G. Skobeleva (eds.). — Nowosybirsk, 2005. — S. 80–199.
16. Kubik A. L. The helmet from Multa River reconsidered / A. L. Kubik, D. Nicolle // *Voennaja arheologija*. — Moskwa, 2017. — No 4 (w druku).
17. Kirpichnikov A. N. Rannesrednevekovye zlochenye shlemy / A. N. Kirpichnikov. — St. Petersburg, 2009. — S. 68.
18. Grancsay S. V. A Sasanian chieftain's helmet / S. V. Grancsay // *Metropolitan Museum of Art : Bulletyn*. — New York, 1963. — No 21. — S. 252–262.
19. Gröbbels J. W. Der Reihengräberfud von Gammertingen / J. W. Gröbbels. — Munchen, 1905. — S. 49.
20. Laszlo G. *Die byzantinischen Goldbleche des Fundes von Kunägota* / G. Laszlo // *Archaeologiai Ertesitö*. — Budapeszt, 1938. — No 51. — S. 131–148.
21. Ubish E., von. Ein *langobardischer Helm* im königlichen Zeughaus zu Berlin / E. Ubish, von, O. Wulff // *Jahrbuch der Preußischen Kunstsammlungen*. — Berlin, 1903. — No 24. — P. 208–241.
22. Henning R. Der helm von bandenheim und die verwandten Helme des frühen Mittelalters / R. Henning. — Strasburg, 1907. — S. 91.
23. Lindner K. Die Jagd im frühen Mittelalter / K. Lindner. — Berlin, 1940. — S. 477.
24. Maneva E. Shlem so spojki od Herakleja / E. Maneva // *Ziva Antika*. — Skopje, 1986. — No 36. — S. 71–88.
25. Maneva E. *Casque à fermoir d'Heraclée* / E. Maneva // *Archaeologia jugoslavica*. — Ljubljana, 1987. — No 24. — S. 101–111.