

## III. САКРАЛЬНЕ МИСТЕЦТВО

---

---

УДК 7.046.3(476)"16/18"

Галіна ФЛІКОП-СВІТА

### Сюжэты клеймаў Царскіх Брамаў уніяцкіх іканастасаў XVII – першай трэці XIX ст.

Артыкул прысвечаны даследаванню колькасці клеймаў Царскіх Брамаў і іх сюжэтам. Матэрыял падрыхтаваны пры вывучэнні захаваных помнікаў з музейных збораў і з дзеючых храмаў краіны, у якіх знаходзяцца ўніяцкія артэфакты, а таксама пры шырокім выкарыстанні пісьмовых і візуальных крыніц. Прааналізаваны прыклады найбольш тыповых Царскіх Брамаў: з выявамі чатырох Евангелістаў або Евангелістаў і сюжэту “Дабравесце”. Устаноўлены факты існавання Царскіх Брамаў з рэдкімі кампазіцыямі.

*Ключавыя словы:* Царская Брама, жывапісныя клеймы, іканастас, уніяцкая царква

**Halina Flikop-Svita**

**The plots of the medallions of the Royal Gates of the Uniate iconostasis of the 17th – the first third of the 19th century**

The study of the number of medallions of the Royal Gates and their plots is conducted. The material is prepared by studying the preserved artifacts from the museum collections and from the existing temples of the country, where Uniate artifacts are located, as well as by making extensive use of written and visual sources. Examples of the most typical Royal gates are analyzed: with images of four evangelists or evangelists and the scene the Annunciation. The facts of the existence of the Royal Gate with rare compositions are established.

*Keywords:* the Royal Gates, plots of the medallions, iconostasis, the Uniate Church

**Галіна Флікоп-Світа**

**Сюжэты знакаў Царскіх вораў уніяцкага іканастаса XVII – першай трэці XIX стагоддзя**

Даследжана сюжэты пам’яток музейных калекцый та існуючых храмаў Беларусі, што містят уніяцкія артефакты. Проаналізавано прыклады найбольш тыповых Царскіх вораў: із зображэннямі чотырох евангелістаў ці евангелістаў та сюжэтам Евангелія. Встановлено факты існавання Царскіх вораў з рідкімі кампазіцыямі.

*Ключовыя слова:* Царскія воргата, живописні знакі, іканастас, уніяцкая царква

Дадзены артыкул прысвечаны галоўнаму (у сакральным сэнсе і кампазіцыйным плане) кампаненту іканастаса – Царскай Браме. Гэта атрыбут праваслаўнага і грэка-каталіцкага храма, які ўяўляе сабой дзверы (як правіла, двустворкавыя) у мясцовым (ніжнім) чыне іканастаса. Атрымала брама сваё найменне “Царская”<sup>1</sup> ў славянскіх краінах па той прычыне, што, паводле ўяўлення праваслаўных хрысціян, пад час набажэнства для прычашчэння вернікаў праз яе з алтара выходзіць Цар Славы Госпад Ісус Хрыстос.

Найбольш старажытныя ацалелыя Царскія Брамы з беларускіх цэркваў датуюцца XVII ст. і вядомы толькі адзін больш ранні помнік – створка з выявай Васіля Вялікага XVI ст. з в. Ялава Пружанскага р-на ў Нацыянальным мастацкім музеі Рэспублікі Беларусь (НММ РБ) [18, іл. 10]. А тыя помнікі, якія захаваліся, даюць уяўленне пра пластычныя змены, што адбываліся з Царскімі Брамамі на працягу XVII–XIX стагоддзяў. Як твор мастацтва, гэтыя дзверы ўяўляюць сабой сінтэз разьбы і жывапісу. Асобнага вывучэння вымагае кожны з відаў мастацтва, увасоблены ў Царскай Браме. Эвалюцыя формы адбывалася з разьбой на працягу стагоддзяў, а таму пільнае яе даследаванне можа паспрыяць распрацоўцы тыпалогіі Царскіх Брамаў паводле стылістыкі, атрыбутаванню захаваных помнікаў. Гэтай тэме прывечаны наш асобны артыкул, які змешчаны ў штогодніку “Історія релігій в Украіні” за 2021 г.

Не менш цікавым з’яўляецца і другі аспект – вывучэнне жывапіснага кампаненту. Царскія Брамы, як правіла, мелі некалькі мастацка-вобразных клеймаў, напісаных фарбамі на дошцы і гарманічна закампанаваных у разьбяным полі дзвярэй. Цікавасць уяўляе ў дадзеным выпадку не толькі стылістыка, але і сюжэтна-тэматычны лад. Змест гэтых выяў, на першы погляд, з’яўляецца кананічным і не выклікае цікавасці. Так, традыцыйна Царская Брама мела або чатыры клеймы з выявамі Евангелістаў, або шэсць, дзе акрамя выяў св. Марка, св. Лукі, св. Матфея і св. Яна быў адлюстраваны сюжэт “Дабравесце”, прадстаўлены ў дзвюх асобных кампазіцыях – “Дзева Марыя” і “Арханёл Гаўрыіл”, які прынес ёй добрую навіну [7]. Разам з тым захаваныя помнікі і архіўныя крыніцы з апісаннямі Царскіх Брамаў у іканастасах беларускіх цэркваў сведчаць пра тэматычную разнастайнасць жывапісных выяў. У дадзеным артыкуле будуць разгледжаны тыя творы, якія належаць да спадчыны грэка-каталіцкай царквы.

Царскім Брамам, як асобным артэфактам мінулай эпохі, спецыяльныя даследаванні не прысвячаліся. Выключэннем з’яўляюцца толькі сакральныя дзверы, плеченыя з саломы. Унікальнасць такога роду помнікаў, іх мастацкая і тэхнічная выразнасць, а таксама выключная “беларускасць” (бо саламяныя Царскія Брамы – з’ява, вядомая толькі ў айчынным мастацтве) абумовіла цікавасць даследчыкаў да гэтых твораў. Свае навуковыя працы ім прысвяцілі сучасныя мастацтвазнаўцы В. Лабачэўская, Я. Сахута, а яшчэ на пачатку XX ст. яны прывабілі ўвагу святара

---

<sup>1</sup> Адзначым, што Царскую Брамую называлі яшчэ і “райскімі варогамі”. Такое азначэнне дагэтуль было вядома па этнаграфічных звестках. А нам яно патрапілася і ў гістарычнай крыніцы – візіце царквы Св. Мікалая г. Драгічын (Польшча) за 1757 г. [1, арк. 1 адв. – 2].

Карпінскага, які ў “Гродзенскіх епархіальных ведамасцях” за 1910 г. апублікаваў артыкул пра адну з іх [6; 20]. Адзначым, што ў дадзеным выпадку ўвагу даследчыкаў найперш прывабіў незвычайны і для такога роду сакральных прадметаў матэрыял – саломка. Аднак сюжэты клеймаў, іх тыповасць з пункту гледжання зместу і кампазіцыі, або, наадварот, унікальнасць, ні ў саламяных, ні ў якіх іншых Царскіх Брамах не даследаваліся.

Трэба таксама сказаць і пра публікацыі такога роду помнікаў. Некаторыя з іх рэпрадукаваліся ў альбомах (каталогах) музеяў, дзе яны захоўваюцца. Так, асобныя Царскія Браны са збору Музея старажытнабеларускай культуры Цэнтра даследаванняў беларускай культуры, мовы і літаратуры Нацыянальнай акадэміі навук Беларусі (далей МСБК) былі надрукаваны ў выданнях “Музей старажытнабеларускай культуры” (2004) і “Помнікі мастацкай культуры Беларусі” (2012) [21; 30]. Творы з калекцыі НММ РБ публікаваліся ў альбомах “Іканапіс Беларусі XV–XVIII стст. (шэсць разоў перавыдаваўся), “Жывапіс Беларусі XII–XVIII стст.” (1980), “Пластыка Беларусі XII–XVIII стст.” (1983), Дэкаратыўна-прыкладное мастацтва Беларусі XII–XVIII стагоддзяў” (1984) [8; 9; 18; 29]. Некаторыя помнікі з абодвух названых устаноў экспанаваліся на выставе “Беларускі іканастанс” [5]. Разам з тым яшчэ раз падкрэслім, асобнага даследавання Царскіх Брамаў у беларускім мастацтвазнаўстве не праводзілася.

У дадзеным артыкуле будуць разгледжаны вядомыя нам помнікі, якія зараз захоўваюцца пераважна ў музеях. Але таксама будуць прааналізаваны і тыя артэфакты, што былі выяўлены ў храмах падчас экспедыцый. Акрамя захаваных помнікаў для даследавання будуць выкарыстаны шматлікія архіўныя крыніцы. Пераважна – пратаколы праверак (уніяцкіх) храмаў за XVIII – пачатак XIX ст.<sup>2</sup> Пра сюжэты клеймаў на Царскіх Брамах XVII ст. можна меркаваць толькі на падставе захаваных помнікаў і фотаздымкаў. Гэта тлумачыцца тым, што ў гістарычных дакументах XVII ст. інфармацыя пра храмавыя інтэр’еры, у тым ліку іканастансы і іх кампаненты, вельмі сціслая, што адрознівае такога роду крыніцы ад аналагічных за XVIII–XIX ст. Да XVII ст. належаць адзінкавыя захаваныя Царскія Браны, пра канфесійную прыналежнасць якіх меркаваць часам няпроста, бо яны маглі быць створаны яшчэ ў той перыяд, калі цэрквы, для іканастансаў якіх яны прызначаліся, заставаліся праваслаўнымі. Разам з тым гэтыя помнікі бадай адлюстроўваюць агульную тэндэнцыю.

Да іх ліку належаць сакральныя дзверы з вёсак на Заходнім Палессі: Дабраслаўка (XVII ст., у МСБК), Варанілавічы (1-ая палова XVII ст., у НММ РБ), Альманы (2-ая палова XVII ст., у МСБК), Пінкавічы (канец XVII ст., у НММ РБ) [18,

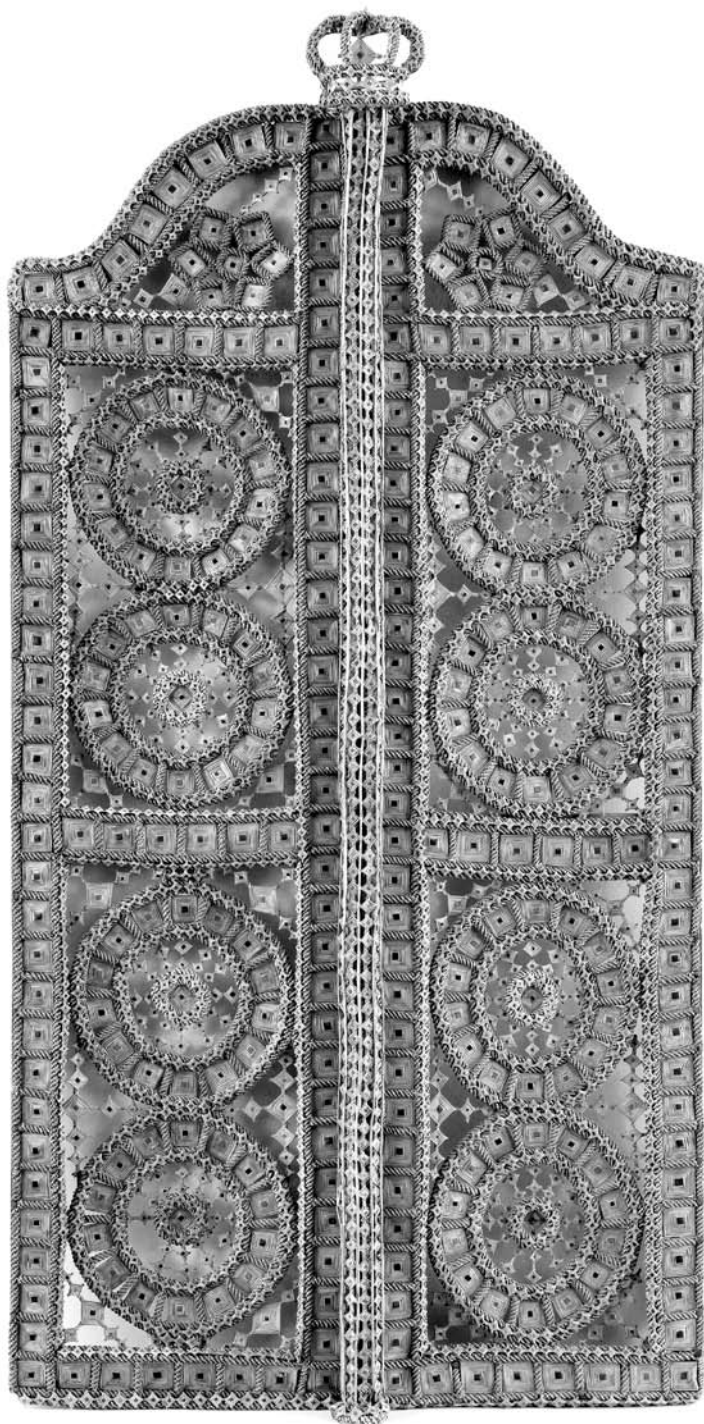
<sup>2</sup> Для даследавання быў апрацаваны вялізарны корпус дакументаў, што асвятляюць стан прыблізна 1800 прыхадскіх цэркваў, 60 базыльянскіх, сотняў капліц. Паколькі далёка не ўсюды захоўваліся цягам існавання канфесіі іканастансы, то, натуральна, што і апісанні Царскіх Брамаў маюцца ў візітах значна меншай колькасці цэркваў, чым усяго было апрацавана. Пры гэтым далёка не заўсёды ўказаны сюжэты клеймаў на іканастансных дзвярах. А таму, адпаведна, спіс крыніц, з якіх былі ўзяты звесткі па гэтым пытанні, зусім не вялікі. Разам з тым падкрэслім, што – гэта не выпадкова абраныя дакументы, а тыя з аграмаднага шэрагу, якія ўтрымліваюць інфармацыю па патрэбнай тэме.

іл. 50; 21, с. 51, 156–157; 33, с. 174]. Усе гэтыя помнікі хоць і належаць да аднаго рэгіёну і перыяду, але істотна адрозніваюцца паміж сабой тэхнікай выканання і пластычнымі прыёмамі. Больш падрабязна гаворка пра гэта вядзецца ў артыкуле, прадстаўленым у навуковым штогодніку “Історыя релігій в Украіні” за 2021 г. А ў дадзенай публікацыі, прысвечанай сюжэтам клеймаў, адзначым, што ва ўсіх выпадках іх шэсць і выявы ў іх традыцыйныя: чатыры Евангелісты і “Дабравесце” ў дзвюх кампазіцыях. Але ў той жа час вядомы і выпадкі, калі сюжэтных клеймаў не было ўвогуле. Гэта датычыцца Царскай Брамы з іканастаса сярэдзіны XVII ст. у царкве Супрасльскага манастыра, страчанай, але вядомай па фотаздымках пачатку XX ст. [14].

З XVIII ст. захавалася значна больш артэфактаў. Помнікі гэтага стагоддзя захоўваюцца галоўным чынам у МСБК, НММ РБ і ў некаторых дзеючых храмах краіны. Большасць з іх сведчыць пра наяўнасць адпаведных шасці клеймаў у сакральных дзвярах, створаных у гэты час. Гэта датычыцца Царскіх Брамаў з г. Петрыкава Гомельскай вобл. (пачатак XVIII ст., у НММ РБ) [29, іл. 110], в. Студзянец на гістарычнай Магілёўшчыне<sup>3</sup> (сярэдзіна XVIII ст., у НММ РБ) [29, іл. 136], в. Опаль Іванаўскага р-на Брэсцкай вобл. (пачатак XIX ст., у МСБК) [21, с. 163], в. Стрэльна Іванаўскага р-на Брэсцкай вобл. (1803 г., у НММ РБ) [20, с. 131]. Тое ж датычыцца трох з чатырох саламяных Царскіх Брамаў з Пінскага Палесся: вавуліцкай, ляскавіцкай, іванчыцкай (апошняя з названых страчана, але вядома па здымку 1925 г.: выявы Евангелістаў, Дзевы Марыі і Арханёла Гаўрыіла былі наклеенымі гравюрамі, але самі створкі ўтрымлівалі па тры медальёны, прызначаныя менавіта для іх). Чацвёртыя – лемяшэвіцкія вароты сюжэтных выяў не мелі [20], што ўяўляе цікавасць і з’яўляецца нетыповым (*іл. 1*).

Падрабязней засяродзімся на менш вядомых помніках, якія не рэпрадукаваліся, або вядомыя толькі дзякуючы старым фотаздымкам, а самі з’яўляюцца страчанымі. А таксама больш падрабязна прааналізуем тыя творы, якія маюць пэўныя адметнасці. Прыкладам выкарыстання розных геаметрычных формаў для вырабу клеймаў з’яўляецца Царская Брама з аг. Белавуша Столінскага р-на Брэсцкай вобл. (*іл. 2*), якая таксама захоўваецца ў МСБК [22]. Помнік дагэтуль не публікаваўся. Датуецца шырока – XIX стагоддзем, але найбольш верагодна, што ён быў выкананы ў першыя яго дзесяцігоддзі – яшчэ ў час існавання Уніі. У дадзеным выпадку мы маем прыклад прыгожага, гарманічнага спалучэння жывапісу і разьбы, калі абодва мастацкія кампаненты ўраўнаважаны і нельга вылучыць з іх дамінуючы. Верхнія клеймы, што выглядае цалкам абгрунтаваным ў кампазіцыйным плане, маюць шасцівугольную форму (у адрозненне ад астатніх прамавугольных) і меншыя памеры за медальёны з выявамі Евангелістаў.

<sup>3</sup> Паселішча, верагодна, знаходзіцца цяпер у Шумяцкім раёне Смаленскай вобласці Расіі. Вядома, што згаданую Царскую Брану ў 1920 г. падараваў святар Мацей Салешка з в. Студзянец Магілёўскай вобласці Беларускаму дзяржаўнаму музею. У Магілёўскай вобласці, якая існуе ў сучасных межах, ёсць паселішча з такой назвай, аднак там не было царквы ў той перыяд. Верагодна, маецца на ўвазе Студзянец, які цяпер знаходзіцца на тэрыторыі Расіі. У XVIII ст. ён належаў да Рэчы Паспалітай, там функцыянавала ўніяцкая царква.



Іл. 1. Царская Брама. Пляценне з саломы, дрэва, лён, шоўк, аксаміт; 210×110×10 см.  
З царквы в. Лемяшэвічы Пінскага р-на Брэсцкай вобл., 1834–1836 гг.  
Фота Д. М. Казлова. НММ РБ



Іл. 2. Царская Брама. Дрэва, разьба, залачэнне, алей; 182×84×3 см.  
3 в. Белагуша Столінскага р-на Брэсцкай вобл. XIX ст.  
Фота М. П. Мельнікава. МСБК. КП КП 4572-4572А

Прыгожым творам з цікавай формай клеймаў з’яўляецца Царская Брама, якая паступіла ў МСБК з Жыровіцкага манастыра (*іл. 3*). Туды яна была перавезена з в. Пагост-Загародскі Пінскага р-на [23], куды таксама, магчыма, у нейкі перыяд патрапіла з іншага храма. На такую думку наводзіць тая акалічнасць, што ў МСБК захоўваюцца тры Царскія Брамы прыблізна аднаго і таго ж перыяду, якія “паходзяць” з Пагост-Загародскага (адна з іх пад № 13 прадстаўлена ў артыкуле ў навуковым штогодніку “Історыя рэлігій в Украіні” за 2021 г.). Вяртаючыся да названага помніка, адзначым, што тут, у адрозненне ад традыцыйных геаметрычных фігур медальёнаў (найчасцей з якіх выкарыстоўваўся авал, а таксама – прамавугольнік, квадрат і шасцівугольнік) жывапісныя выявы маюць форму сэрца. Постаці на верхніх клеймах прадстаўлены ў поўны рост, на астатніх – пакаленна. Сюжэты кампазіцый з’яўляюцца традыцыйнымі. Верагодна, гэтая Царская Брама была змайстравана ў канцы XVIII ст.

Нам вядома яшчэ адна Царская Брама, дзе клеймы маюць такую ж форму. Яна шырока датуецца XIX ст. Гаворка ідзе пра сакральныя дзверы з в. Бродніца Лунінецкага р-на Брэсцкай вобл., якія экспануюцца ў філіяле НММ РБ – Музеі беларускага народнага мастацтва ў Раўбічах. У абедзвюх названых Царскіх Брамах падобнай з’яўляецца не толькі форма жывапісных медальёнаў, але і кампазіцыя разьбяных аздобаў, яе спосаб спалучэння з клеймамі і драўляным каркасам. Выразна заўважна, што яе аснову складаюць дзве сцябліны, якія сіметрычна адносна вертыкальнай восі запаўняюць сабой створкі. Яны пачынаюцца ў цэнтры знізу і аднолькава ў абедзвюх Царскіх Брамах аплятаюць “сэрцы” з выявамі Евангелістаў і “Дабравесця”. Гэта, а таксама малюнак самой разьбы дазваляюць выказаць думку пра іх прыналежнасць да аднаго рамеснага цэнтра. Стылістыка жывапісу сведчыць пра розны час напісання, аднак верагодна, што ў пэўнай мясцовасці (адлегласць паміж Бродніцай і Пагост-Загародскім 50 км) на працягу некалькіх дзесяцігоддзяў працавала дынастыя разьбяроў або існаваў пэўны асяродак, чым і тлумачыцца падабенства.

На завяршэнне разгляду помнікаў з Брэстчыны з шасцю традыцыйнымі клеймамі прыгадаем сакральныя дзверы з в. Аздамічы Столінскага р-на Брэсцкай вобл., якія датуецца канцом XVIII ст. (у НММ РБ) [29, іл. 148]. Тут варта засяродзіць увагу не на медальёнах, размешчаных на створках, а на выявах на калоне (*іл. 4*). Так, гэты помнік з’яўляецца рэдкім выпадкам, калі на цэнтральнай калоне былі змешчаны жывапісныя клеймы. У дадзеным выпадку ў іх прадстаўлены ў кожным па адным Свяціцелі: Васіль Вялікі, Рыгор Багаслоў, Іаан Златавусны. Адзіная акрамя гэтай вядомай Царская Брама з выявамі на калоне паходзіць з Давыд-Гарадка (а гэта ў 20 км ад Аздамічаў) Столінскага р-на Брэсцкай вобл. (у Нацыянальным гістарычным музеі РБ) [29, іл. 134]. Там у медальёнах прадстаўлены Цар Давыд, Царыца Саўская і Цар Саламон. Давыдгарадоцкі помнік у гэтым артыкуле разглядацца не будзе, бо ён належыць да праваслаўнай мастацкай спадчыны, аднак паказальна, што ў пэўнай мясцовасці існавала, па ўсёй верагоднасці, лакальная традыцыя размяшчаць жывапісныя клеймы не толькі на створках, але і на калоне.



*Іл. 3. Царская Брама. Дрэва, разьба, алей; 210×99×4 см.  
Паступіла з Жыровіцкага манастыра, куды была прывезена з Пагоста-Загародскага  
Пінскага р-на Брэсцкай вобл., канец XVIII – пачатак XIX ст. Фота М. П. Мельнікава. МСБК*





*Гл. 4. Царская Брама. Дрэва, разьба, тэмпера; 200×78,5×5,5 см.  
3 в. Аздамічы Столінскага р-на Брэсцкай вобл., канец XVIII ст.  
Фота Д. М. Казлова. НММ РБ*

Вышэй прааналізаваныя творы, якія захоўваюцца ў музеях краіны, паходзяць з Заходняга Палесся і даюць уяўленне пра мастацкія асаблівасці Царскіх Брамаў аднаго рэгіёну. Гэта тлумачыцца двума фактарамі. Па-першае, менавіта на Брэстчыну ладзілася большасць музейных экспедыцый, з якіх і былі прывезены старажытныя помнікі. Па-другое, менавіта на Палессі (Поўдзень Беларусі) яшчэ ў XVIII ст. уніяцкія храмы захоўвалі іканастасы, якія ў цэнтральным і заходнім рэгіёнах у гэты перыяд амаль перасталі існаваць, саступіўшы месца архітэктурным алтарам [30]. Таму натуральна, што на Міншчыне і Гродзеншчыне ўжо да пачатку XIX ст. амаль не заставалася Царскіх Брамаў ва ўніяцкіх храмах. Троху больш помнікаў вядома з усходу Беларусі. Там ва ўніяцкіх цэрквах у пэўнай ступені захоўваліся іканастасы цягам усяго перыяду Уніі, пазней яны працягнулі існаванне ў пераведзеных у праваслаўе цэрквах, а ў канцы XIX – пачатку XX ст. былі зафіксаваны на фота. Дзякуючы гэтаму можна атрымаць уяўленне пра выгляд Царскіх Брамаў з усходу, а таксама поўначы Беларусі, бо саміх помнікаў адсюль захавалася не шмат, так як з прыходам савецкай улады творы сакральнага мастацтва масава знішчаліся (заходнія тэрыторыі ў 1920–1930-ыя гг. былі ў складзе Польшчы).

Так, у фотаадзеле архіва Інстытута гісторыі матэрыяльнай культуры РАН захоўваюцца здымкі канца XIX – пачатку XX ст., на якіх можна добра разгледзець Царскія Брамы XVIII ст. у цэрквах в. Струнне на Полаччыне (*іл. 5*), у трох храмах г. Друя на Браслаўшчыне<sup>4</sup> (*іл. 6*), в. Галоўчыцы (на пачатак XIX ст. у Кобрынскім павеце Гродзенскай вобл.) на Брэстчыне, в. Галавенчыцы на Магілёўшчыне [10–13; 15–17]. У Магілёўскім абласным краязнаўчым музеі імя Е. Р. Раманавы захоўваецца здымак канца XIX ст. іканастасы з Царскай Брамай другой паловы XVIII ст. у царкве м. Хоцімск Клімавіцкага павета Магілёўскай губерні [20, с. 120]. Дзве апошнія дапаўняюць шэраг помнікаў, згаданых у артыкуле для штогодніка “Історія релігій в Украіні” за 2021 г., з разьбой матыву “трэляж”. Гэта яшчэ раз сведчыць пра пашырэнне такога спосабу дэкору ў другой палове XVIII ст. менавіта на ўсходзе.

На жаль, з Гродзеншчыны нам так і не ўдалося выявіць ніводную Царскую Брам, якая б адпавядала тэме даследавання (у царкве в. Услюб Навагрудскага раёна ёсць цікавая Царская Брама, але яна, напэўна, створана ўжо ў перыяд пасля скасавання Уніі). Гэта тлумачыцца тым, што тут ва ўніяцкіх храмах ужо ў сярэдзіне XVIII ст. іканастасы былі рэдкасцю: большасць інтэр’ераў мела выгляд, уласцівы касцёлам – з адкрытым алтаром. Аднак верагодна, што і тут у свой перыяд існавання былі пашыраны Царскія Брамы з шасцю традыцыйнымі клеймамі. Цікаваць уяўляе кляймо Царскай Брамы з выявай Арханёла Гаўрыіла, якое захоўваецца ў НГМ РБ [19, с. 7]. Паходжанне твора дакладна не вядома: да нядаўняга часу ён знаходзіўся у калекцыі мастака Яўгена Куліка. Пасля смерці майстра яго збор з сямі ікананісных твораў, у тым ліку невялічкага памеру тонкая жывапісная дошка з выявай Арханёла Гаўрыіла, быў перададзены ў НГМ РБ. На адваротным баку простым алоўкам нанесены рукапісны надпіс “в. Беліца, 1923 г.” Дата, якая фігуруе ў надпісе, безумоўна, не магла быць зроблена

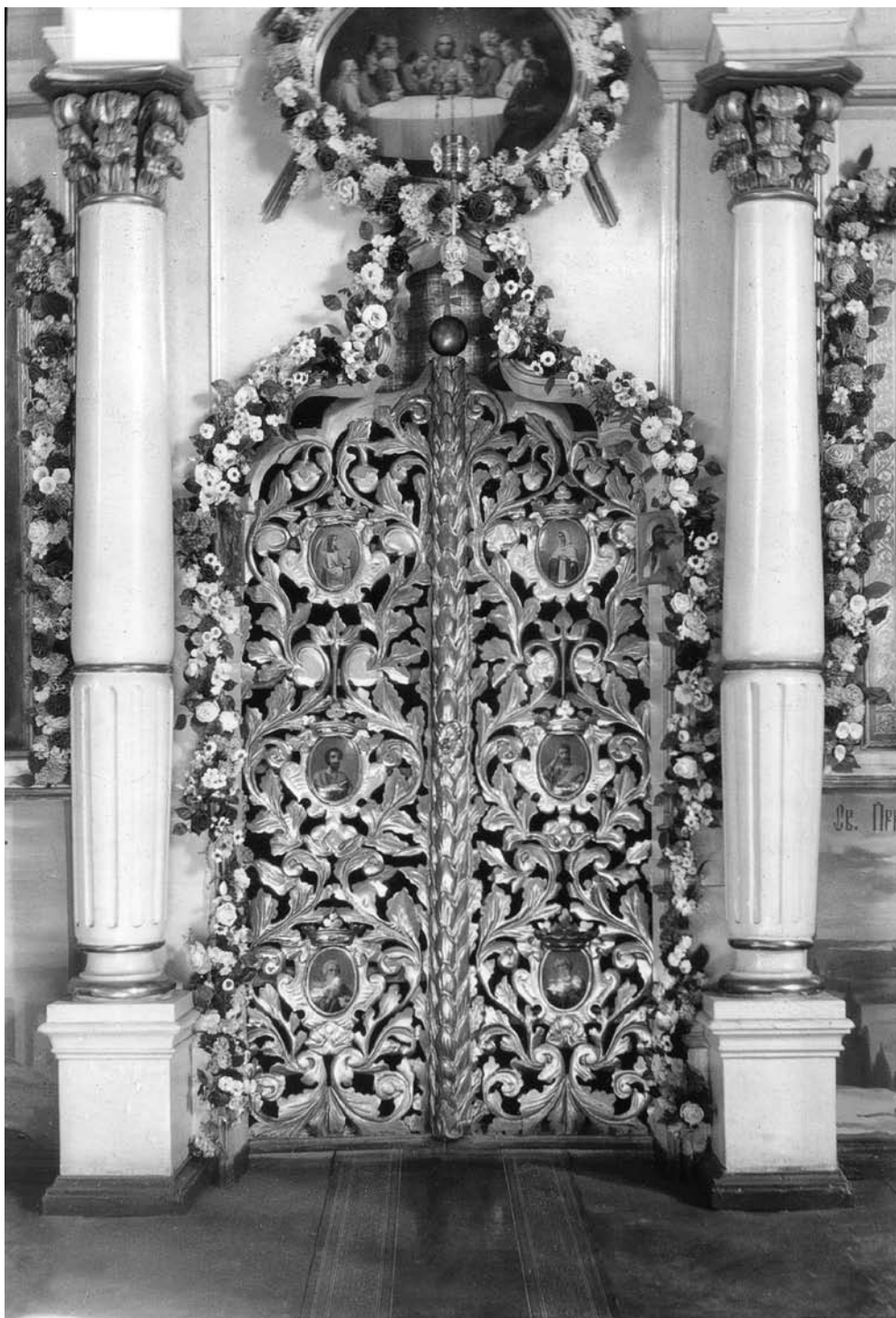
<sup>4</sup> Тут Царскія Брамы, змайстраваныя, відавочна, у XVIII ст., былі ўманціраваны ў больш познія іканастасы.



Лл. 5. Іканастас царквы Узвядзення Св. Крыжа в. Струнне (Полацкі р-н Віцебскай вобл.).  
Фота 1920-х гг. ИИМК РАН

Яўгенам Куліком, бо ён нарадзіўся ў 1937 г. Часам стварэння абраза гэта таксама не можа быць, бо стылістыка твора выразна сведчыць пра яго прыналежнасць да эпохі барока. Па ўсёй верагоднасці, выява была напісана ў сярэдзіне XVIII ст. Адзінай найбольш абгрунтаванай гіпотэзай з’яўляецца версія пра тое, што ў названым 1923 г. у в. Беліца на Лідчыне дадзены твор быў знойдзены кімсьці са знаёмцаў Яўгена Куліка, ад каго і патрапіў пазней да названага мастака. Улічваючы тое, што шматлікія помнікі даўніны былі перададзены Я. Куліку з асабістай калекцыі творцы П. Сергіевіча, то можна дапусціць думку, што сярод іх быў і разглядаемы твор. Адкуль ён апынуўся ў П. Сергіевіча дакладна не вядома. Магчыма, што ў маладыя гады (а ў 1923 г. мастак быў студэнтам Віленскага ўніверсітэта імя Стэфана Баторыя) пад час нейкай са сваіх вандровак ён наведаў Беліцу, адкуль і вывез гэты помнік даўніны, які, відавочна, на той час быў у не вельмі добрым стане, а таму мог быць ад святара мясцовай царквы аддадзены зацікаўленаму маладому творцу. Аднак гэта ўсё можна выказаць толькі як здагадку<sup>5</sup>.

<sup>5</sup> Цікава, што дата на адваротным баку абраза супадае з тым перыядам, калі П. Сергіевіч жыў у Вільні і пад час канікул мог наведаць недалёкі мясціны, у тым ліку – і Беліцу. Бо ўжо ў 1924–1925 гг. ён навучаўся ў Кракаве, дзе знаходзіўся да 1928 г. Асобнае размяшчэнне на дошцы выявы Арханёла Гаўрыіла, якая, відавочна, належыць да сюжэту “Дабравесце” і сведчыць пра тое, што тут мусіла быць яшчэ і кляймо з выявай Дзевы Марыі. Можна дапусціць думку, што і клеймы з Евангелістамі на гэтай Царскай Браме таксама былі.

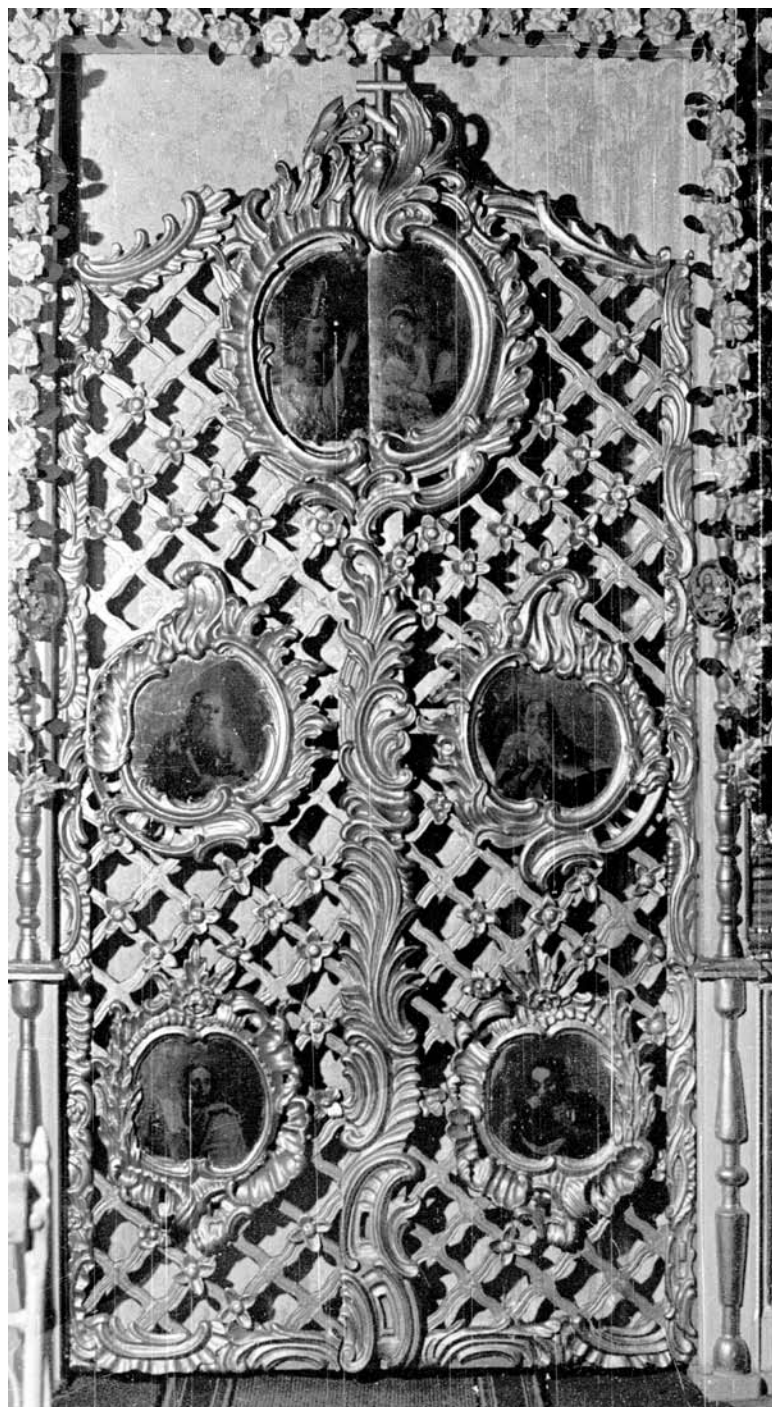


Іл. 6. Царская Брама ў царкве Пераўтварэння Божага м. Друя Дзісенскага павету.  
Фота канца XIX – пачатку XX ст. ІІІМК РАН

Вядомы таксама і прыклады, калі сюжэт “Дабравесце” быў прадстаўлены ў агульным адным кляйме, а не раздзелены на дзве кампазіцыі, як гэта адбывалася звычайна. Гэта датычыцца Царскай Брамы з аг. Аброва Івацэвіцкага р-на Брэсцкай вобл., якая захоўваецца ў НММ РБ (прынятым датаваннем з’яўляецца сярэдзіна XVIII ст., але на нашу думку яна больш позняя) [20, с. 124]. Помнік з’яўляецца даволі вядомым дзякуючы публікацыям. А вось шыкоўны твор у храме г. Оршы дагэтуль заставаўся не ўведзеным у навуковы зварот (*ил.* 7). Гэта Царская Брама была створана, хутчэй за ўсё, у трэцім чвэрці XVIII ст. Яе аснову складае матыў “у краткі” або “трэляж” (ці шпалера), які характэрны для стылю ракако. З іканаграфічных крыніц вядомы яшчэ адзін аналагічны прыклад: на праекце іканастаса сокальскай Пакроўскай царквы, намалёваным у 1838 г., Царская Брама таксама прадстаўлена з пяццю клеймамі: чатыры Евангелісты і “Дабравесце” [32]. А што найбольш цікава, сакральныя дзверы ўверсе маюць паўкруглае паглыбленне, для выявы “Усёбачнае вока” (*ил.* 8). Верагодна, над Царскай Брамай з аг. Аброва, у якой такое ж наверхшша, як і зафіксаванае на праекце сакральных дзвярэй ў сокальскай царквы, было прызначана для размяшчэння адпаведнай кампазіцыі.

Даволі пашыраным быў і іншы варыянт з клеймамі на Царскай Браме: часта іх было чатыры – з выявамі Евангелістаў, а сюжэт “Дабравесце” адсутнічаў. Прыкладамі з’яўляюцца захаваныя да нашага часу помнікі сярэдзіны XVIII ст. з вёсак Прылукі (у МСБК) і Шумакі (знаходзіцца ў храме) Брэсцкага р-на Брэсцкай вобл. [21, с. 162]. Адзначым, што, хоць каштоўнай крыніцай для даследавання старажытных помнікаў сакральнага мастацтва і з’яўляюцца пратаколы праверак храмаў (да іх мы будзем звяртацца ніжэй), аднак яны не заўсёды ў падрабязнасцях занатоўвалі дэталі. Напрыклад, пры апісанні царквы ў в. Прылукі ў крыніцы за 1757 г. пра Царскую Брамю гаворыцца: “дзверы Царскія, сталярнай работы” [3, арк. 6 адв. – 7]. Пра выявы ні слова няма. Канешне, у дакуменце маглі быць апісаны іншыя сакральныя дзверы, а разглядаемы твор у храм мог патрапіць пазней з нейкай суседняй царквы, што даволі часта адбывалася, альбо проста яны былі зроблены пасля 1757 г., каб замяніць сабой папярэднія. Але пры апісанні і іншых храмаў рэгіёну Царскія Брамы фігуруюць без упамінанняў пра жывапісныя клеймы. Гэта сведчыць пра тое, што ў візітах фіксаваліся не ўсе дэталі. А таму на падставе іх нельга падлічыць, колькі сакральных дзвярэй было з чатырма клеймамі, колькі з шасцю, колькі з іншымі. Аднак дзякуючы дакументам можна ўстанавіць факт існавання Царскіх Брамаў з вельмі рэдкімі або нетыповымі выявамі, пра што размова пойдзе ніжэй. Трэба таксама адзначыць, што помнік з в. Прылукі з’яўляецца цікавым па той прычыне, што гэта – рэдкі прыклад дамінавання ў барочнай Царскай Браме жывапісу над разьбой. У большасці астатніх вядомых выпадкаў найбольшая выяўленчая роля належыць менавіта драўляным аздобам, а не ікананісным. Тут жа прываблівае ўвагу па-майстэрску выкананы жывапіс, якому адведзена большая плошча, чым звычайна.

Яшчэ адным прыкладам іканастасных дзвярэй з чатырма жывапіснымі клеймамі азначаных сюжэтаў з’яўляецца помнік з аг. Олтуш Маларыцкага р-на Брэсцкай вобласці (*ил.* 9). Гэтая Царская Брама больш позняя за папярэдне апісаныя з Брэсцкага раёна. Паводле меркавання нашых папярэднікаў, яна, як і іканастас, у якім гэтыя



*Іл. 7. Царская Брама ў іканастасе царквы г. Орша Віцебскай вобл., трэця чвэрць XVIII ст. Фота М. П. Мельнікава і Ул. Р. Карэліна, 1970-ыя гг. Фотаархіў МСБК*





*Гл. 9. Царская Брама ў іканастасе царквы аг. Олтуш Маларыцкага р-на Брэсцкай вобл., канец XVIII – першая палова XIX ст. Фота М. Мельнікава і Ул. Карэліна, 2008 г. Фотаархіў МСБК*



дзверы працягваюць знаходзіцца і цяпер, датуюцца канцом XVIII ст. Аднак на нашу думку, іканастас і Царская Брама ў ім былі зроблены пазней – у сярэдзіне XIX ст. Верагодна, што нават пасля скасавання Уніі, а таму прыналежнасць дадзенага помніка да мастацтва гэтай канфесіі з’яўляецца дыскусійным.

Найбольшую цікавасць выклікаюць прыклады, калі сюжэты клеймаў Царскіх Брамаў адрозніваліся ад традыцыйна прынятых выяў Евангелістаў і “Дабравесця”. Сярод захаваных толькі адзінкавыя помнікі ўніяцкай спадчыны вылучаюцца гэтым з усяго шэрагу, што і стварае ўражанне выпадковасці. Аднак архіўныя крыніцы істотна могуць дапоўніць гэты прабел. Перш за ўсё разгледзем дайшоўшыя да нашага часу творы, а пасля звернемся да гістарычных крыніц. У НММ РБ захоўваецца цудоўны помнік з Віцебшчыны (*іл. 10*) [29, іл. 135]. Праўда, на жаль, дакладна не вядомае яго паходжанне, бо ў зборы ён паступіў яшчэ да Вялікай Айчыннай Вайны, у час якой былі страчаны неабходныя музейныя запісы. Таму складана меркаваць, да спадчыны якой канфесіі ён належаць, бо на Віцебшчыне ў XVIII ст. акрамя шырока прадстаўленых уніяцкіх храмаў працягвалі функцыянаваць і праваслаўныя, хоць іх і было не шмат. Царская Брама мае вельмі незвычайныя для гэтага сакральнага аб’екту жывапісныя кампазіцыі ў медальёнах. У верхнім і ніжнім з іх (а іх усяго тры, размешчаныя адзін над адным на вертыкальнай восі) паказаны чатыры Свяціцелі, размешчаныя па два ў кожным. Яны прадстаўлены ў поўны рост. А ў цэнтральным кляйме адлюстраваны сюжэт “Тайная вячэра”. Названая Царская Брама з’яўляецца ўнікальным, адзінкавым вядомым у гісторыі беларускага мастацтва творам с такімі сюжэтамі клеймаў. Аднак для паўнаты інфармацыі адзначым, што з кляймом, у якім прадстаўлена “Тайная Вячэра”, нам вядомы яшчэ адны сакральныя дзверы. Пра іх з дакладнасцю можна сцвярджаць, што яны належаць да праваслаўнага мастацтва, таму яны не адпавядаюць аб’екту дадзенага даследавання, аднак мы іх толькі згадаем без падрабязнага развору. Гэта датычыцца Царскай Брамы з царквы Пераўтварэння Божага г. Магілёва, якая зафіксавана на фота пачатку XX ст. Тут у ніжнім кляйме (іх усяго два) выразна бачны жывапісна ўвасоблены сюжэт “Тайная Вячэра”, у верхнім разабраць цяжэй: добра прасочваецца справа постаць, на якую з левага верхняга куты выходзіць святло. Верагодна, гэта “Дабравесце”, альбо, што больш верагодна, – “Маленне аб чашы”.

З гістарычных крыніц можна атрымаць інфармацыю пра іншыя варыянты сюжэтаў клеймаў на Царскай Бране. У візіце Брэсцкага дэканату за 1757 г. пры апісанні дзвярэй іканастаса царквы Св. Параскевы ў в. Збірагі (Брэсцкі р-н Брэсцкай вобл.) гаворыцца пра сюжэт яе жывапіснага роспісу: “Царская Брама сталярнай работы [...] з напісанымі 12 Апосталамі” [3, арк. 23 адв.]. Прыведзены прыклад пра ажно 12 выяў на Царскай Бране з’яўляецца адзінкавым, вядомым нам з дакументаў, а такога кшталту захаваных твораў няма ўвогуле, таму складана ўявіць, што сабой магла ўяўляць кампазіцыя такога твора. На нашу думку, яна магла быць падобная, напрыклад, да тытульных аркушаў некаторых украінскіх выданняў, дзе таксама ў клеймах змяшчаліся адпаведныя 12 персанажаў [28, тытульны аркуш]. Або магло быць, што пісар не дакладна занатаваў словы візітара, які меў на ўвазе, што 12 Апосталаў знаходзяцца над Царскай Брамай.



Іл. 10. Царская Брама. Дрэва, разьба, тэмпера, пазалота; 175×93,5×4,5 см.  
З Віцебскай вобласці; сярэдзіна XVIII ст. Фота Д. М. Казлова. НММ РБ

З нетыповым сюжэтам сакральныя дзверы знаходзіліся ў іканастасе Мікалаеўскай царквы ў в. Кочышчы Петрыкаўскага дэканату (Ельскі р-н Гомельскай вобл.) на 1777 г. У дакуменце пра гэта адзначаецца: “Царская Брама гладкай новай сталярнай работы, нядаўна пафарбаваная малярскім срэбрам, з выявай продкаў Хрыстовых – Іакіма і Ганны” [25, арк. 50]. Цікава, што тут былі напісаны выявы бацькоў Дзевы Марыі – Іакіма і Ганны. Пры чым, пра што гаворыць крыніца, распіс гэты быў зроблены незадоўга да праверкі.

Царская Брама з філіяльнай капліцы Св. Мікалая в. Кіцін Бабруйскага дэканату (Жлобінскі р-н Гомельскай вобл.) на 1828 г., апісваецца наступным чынам: “Царская Брама разьбярскай работы, пакрыта пазалотай, з абразамі Св. Пятра, Св. Паўла, Св. Міхаіла і Св. Мікалая” [27, арк. 92]. Цікава, што такі сюжэт з’яўляецца больш характэрным для дыяканскіх дзвярэй, якія, праўда, традыцыйна мелі выявы Арханёлаў або Архідыяканаў, аднак вядомы і прыклады з гістарычных дакументаў, калі на паўночнай і паўднёвай Брамах былі напісаны Апосталы Пётр і Павел. А тут такія сюжэты былі змешчаны на Царскай Бране. Аднак гэтаму ёсць сваё абгрунтаванае тлумачэнне. Так, пад час папярэдняй візіты за 1819 г. пры апісанні дзвярэй іканастаса гаворыцца, што Царская Брама разьбяная, на Усходняй Бране – выява Св. Апостала Пятра, на Паўночнай – Св. Апостала Паўла [26, арк. 353]. Адсюль можна зрабіць выснову, што паміж 1819 і 1828 гг. у складзе іканастаса адбыліся змены: былыя дыяканскія дзверы занялі месца Царскай Браны.

Пры апісанні царквы Яна Евангеліста в. Новае Бярозава і царквы Успення Багародзіцы в. Чыжы Бельскага дэканату (абедзьве ў Польшчы) згадваюцца скульптуры Апосталаў Пятра і Паўла, калі гаворка ідзе пра дэкор Царскай Браны [2, с. 885, 903]. Не зусім зразумела з апісання, ці то менавіта іх разьбяныя выявы былі на створках галоўных сакральных дзвярэй, ці то гэты былі статуі ля іх, аднак у любым выпадку гэтыя цікавыя прыклады афармлення ўніяцкіх іканастасаў. Астатнія вядомыя нам прыклады нетыповага афармлення Царскіх Брамаў датычыцца некалькіх твораў, дзе акрамя звыклых выяў чатырох Евангелістаў былі ўведзены клеймы з іншымі кампазіцыямі. У 1792 г. Юраўская царква в. Глыбаў Глуускага дэканату (Рэчыцкі р-н Гомельскай вобл.) мела такога кшталту сакральныя дзверы ў іканастасе: “Царская Брама сталярскай работы, фарбаваная, з абразамі чатырох Евангелістаў, Збавіцеля, Багародзіцы, Св. Юрыя і Св. Стэфана” [24, арк. 3]. У гэты ж час у названым дэканаце цікавыя сюжэты клеймаў былі ў іншай Царскай Бране – у іканастасе Мікалаеўскай царквы в. Казіміраўка (Лоеўскі р-н Гомельскай вобл.) на сакральных дзвярах знаходзіліся жывапісныя кампазіцыі, на якіх былі прадстаўлены чатыры Апосталы, Збавіцель, Тайная Вячэра, Укрыжаванне і Св. Мікола [24, арк. 8]. У 1802 г. у філіяльнай капліцы Узвядзення Крыжа в. Вярсток Камянецкага дэканату (Польшча) на Царскай Бране акрамя чатырох Евангелістаў былі напісаны яшчэ выявы Ісуса Хрыста і Хрыстова Нараджэнне [4, арк. 116 адв. – 117].

**Падводзячы высновы** адносна Царскіх Брамаў з уніяцкіх іканастасаў падкрэслім, што хоць клеймы ў пераважнай сваёй большасці і мелі традыцыйныя сюжэты, дзе былі прадстаўлены чатыры Евангелісты і сюжэт “Дабравесце” ў дзвюх кампазіцыях (або толькі Евангелісты), аднак вядомы прыклады і іншага зместу жывапісных медальёнаў.

Пераважна такія помнікі да нашага часу не захаваліся і пра іх існаванне сведчаць толькі гістарычныя крыніцы. Казаць пра тое, што гэтая з’ява была ўласціва толькі ўніяцкім сакральным дзвярам, будзе не правамоцна ды і ўвогуле памылкова, бо сярод Царскіх Брамаў з праваслаўных цэркваў Беларусі таксама вядомы розныя прыклады іх мастацкага афармлення, што можа стаць тэмай асобнага даследавання.

1. Archiwum Państwowe w Lublinie. Chełmski Konsystorz Grecko-katolicki. Sygn. 109.
2. Lietuvos mokslu akademijos biblioteka. RS (рукапісны аддзел). F. 41. Sygn. 225–394.
3. Lietuvos valstybes istorijos archyvas (далей – LVIA). F. 634. Ap. 1. B. 50.
4. LVIA. F. 634. Ap. 1. B. 57.
5. Беларускі іканастанс. Творы іканапісу і драўлянай пластыкі канца XVII – пачатку XIX ст. Буклет да выстаўкі ў Нацыянальным мастацкім музеі Рэспублікі Беларусь / склад. А. Карпенка, аўтар тэксту А. Ярашэвіч. Мінск, 2015. 52 с.
6. Беларусы. Мінск: Бел. навука, 2005. Т. 8: Дэкаратыўна-прыкладное мастацтва / Я. М. Сахута; рэдкал.: А. І. Лакотка [і інш.]; Нац. акад. навук Беларусі, Ін-т мастацтвазнаўства, этнаграфіі і фальклору імя К. Крапівы. 351 с.: іл.
7. Бусева-Давыдова І. Л., Ваняян С. Іконастанс. *Православная энцыклапедыя*. Т. 22. С. 65–71.
8. Дэкаратыўна-прыкладное мастацтва Беларусі XII–XVIII стагоддзяў / аўтар тэксту і складальнік Н. Ф. Высоцкая. Мінск: Беларусь, 1984. 15 с.: [174] арк. іл.
9. Жывапіс Беларусі XII–XVIII стагоддзяў / аўтар тэксту і складальнік Н. Ф. Высоцкая. Мінск: Беларусь, 1980. 17 с.: [164] арк. іл.
10. Інститут історыі матэрыяльнай культуры Російскай акадэміі навук (далей – ИИМК РАН). Фотоотдел. О 321/381: Царская Брама ў царкве Пераўтварэння Богага м. Друя Дзісенскага павету. Б. д. (к. XIX – пач. XX ст.).
11. ИИМК РАН. Фотоотдел. О 322/387: Іканастанс у царкве Св. Юрыя м. Друя Дзісенскага павету. Б. д. (канец XIX – пачатак XX ст.).
12. ИИМК РАН. Фотоотдел. О 380/673: Іканастанс у царкве Дабравесця ў м. Друя Дзісенскага павету. Б. д. (канец XIX – пачатак XX ст.).
13. ИИМК РАН. Фотоотдел. О 380/674: Царская Брама ў царкве Дабравесця ў м. Друя Дзісенскага павету. Б. д. (канец XIX – пачатак XX ст.).
14. ИИМК РАН. Фотоотдел. О 667/33: Іканастанс Дабравешчанскага сабора Супрасльскага манастыра, канец XIX – пачатак XX ст.
15. ИИМК РАН. Фотоотдел. П 85589: Іканастанс у царкве м. Струнь на Віцебшчыне, пачатак XX ст.
16. ИИМК РАН. Рукописный отдел. Ф. I. 1898 г. Д. 249: Справа пра прыняцце захадаў па ахове храма ў в. Галавенчыцы. 1898–1908 гг. 61 л.
17. ИИМК РАН. Рукописный отдел. Ф. I. 1913 г. Д. 100: Справа пра царкву ў в. Галоўчыцы Кобрынскага павета Гродзенскай губерні, 1913 г. 8 л.
18. Іканапіс Беларусі XV–XVIII стагоддзяў / аўтар тэксту і складальнік Н. Ф. Высоцкая. Мінск: Беларусь, 2001. 21 с.: [139] арк. іл.
19. Іканапісная спадчына Беларусі XVII – пачатку XX ст.: помнікі са збору Нацыянальнага гістарычнага музея Рэспублікі Беларусь / укладанне і прадмова Галіны Флікоп-Світы. Мінск: Кнігазбор, 2019. 84 с.: іл.
20. Лабахэўская В. А. Мастацтва дзеля славы Божай: саламяныя іканастансныя вароты і царкоўна-кальтавыя прадметы. Мінск: Беларуская навука, 2018. С. 263 с.: іл.

### III. САКРАЛЬНЕ МИСТЕЦТВО

21. Музей старажытнабеларускай культуры: альбом / укл. А. А. Ярашэвіч. Мінск: Беларусь, 2004. 288 с.
22. Музей старажытнабеларускай культуры (далей – МСБК). КП 4572-4572А. Царская Брама в. Белавуша Столінскага р-на Брэсцкай вобл. XIX ст.
23. МСБК. КП 5856. Царская Брама з Пагоста-Загародскага Пінскага р-на Брэсцкай вобл., канец XVIII – пачатак XIX ст.; дрэва, разьба, алей; 210×99×4.
24. Нацыянальны гістарычны архіў Беларусі (далей – НГАБ). Ф. 1299. Воп. 1. Спр. 1.
25. НГАБ. Ф. 136. Воп. 1. Спр. 41240.
26. НГАБ. Ф. 136. Воп. 1. Спр. 41256.
27. НГАБ. Ф. 136. Воп. 1. Спр. 41265.
28. Новы Запавет. Кіеў: друкарня Лаўры, 1703.
29. Пластыка Беларусі XII–XVIII стст. / аўтар і складальнік Н. Ф. Высоцкая. Мінск, 1983. 231 с.
30. Помнікі мастацкай культуры Беларусі / укл. Б. А. Лазука. Мінск: Беларусь, 2012. 415 с.
31. Флікоп Г. А. Існаванне іканастанасаў у грэка-каталіцкай царкве ў XVII – першай палове XIX ст. *Весці Нацыянальнай акадэміі навук Беларусі. Серыя гуманітарных навук*. 2013. № 4. С. 81–87.
32. Флікоп-Світа Г. А. Чарцяжы іканастанасаў Ухвальскай і Сокальскай цэркваў Барысаўскага павета з фондаў Нацыянальнага гістарычнага архіва Беларусі. *Гістарыяграфія і крыніцы вывучэння гісторыі Беларусі: традыцыі і навацыі*. Мінск: Беларуская навука, 2018. С. 312–319.
33. Ярошевич, А. А. От ренессанса к барокко: мемориальная и алтарная пластика Беларуси XVI–XIX веков. Минск: Беларусь, 2019. 191 с.: ил.