

- апреля 2012): [в 2 ч.]. – С. 133–138.
- ⁴⁸ Творогов О. В. Переводные жития в русской книжности XI–XIV веков: Каталог. – М.: СПб., 2008. – С. 27, 32, 41, 42, 58.
- ⁴⁹ Там же. – С. 41.
- ⁵⁰ Бодянский О. Славянорусские сочинения в пергаменном сборнике И. Н. Царского // ЧОИДР. – 1848. – № 7. – Разд. 2. – С. XVIII–XXI; Зотов Р. В. О черниговских князьях по Любецкому синодику и о черниговском княжестве в татарское время. – СПб., 1892. – С. 38, 261; Мурьянов М. Ф. Святоша Никола // Его же. История книжной культуры России. Очерки. – СПб., 2007. – Ч. 1. – С. 24 (впервые – Wiener Slavistisches Jahrbuch. – Bd. XIV. 1967/1968. – bd. 14. – S. 88–93); Буланина Т. В. Феодосий Грек // СККДР. Ленинград, 1987. – Вып. 1 (XI – первая половина XIV в.). – С. 459–461; Поппэ А. Митрополиты и князья Киевской Руси. Приложение // Подскальски Г. Христианство и богословская литература в Киевской Руси (988–1237 гг.). – СПб., 1996. – С. 492; Войтович Л. В. Княжа доба на Русі: Портрети еліти. Біла Церква, 2006. – С. 375.
- ⁵¹ Полонский Д. Г. Источниковедческие проблемы изучения Слова о Халкидонском соборе в русской книгописной традиции // Проблемы дипломатики, кодикологии и актов археографии: Материалы XXIV Междунар. науч. конф. – М., 2012. – С. 429–432.

SUMMARY

Dmitri Polonski

Pope of Rome Leo the Great and his Christological doctrine at the book tradition of East Slavs in 12th–17th centuries

The article is devoted to the history of veneration of Pope Leo the Great and the circulation of pope's theological heritage in the Eastern Slavic lands. A numerous sources concerning Pope Leo the Great and his writings has been considered, including the hymnographic sources, hagiographic writings, historical chronicles, polemical epistles, and collections of homiletic writings. As it is ascertained the tradition of veneration of Leo the Great was limited and, paradoxically, this fact does not correlated to the extensive spreading of Slavic translation of his main theological work, known as 'Tomus ad Flavianum'. The explanation of the reasons for this situation is proposed.

Keywords: Rimsky Pope Leo I, message, handwritten book, agiografiya, Feodosiy Greek, Mikola Holy Man.

Микола БАНДРІВСЬКИЙ

Результати історико-архітектурних досліджень північної ділянки партерних компартиментів і підвалів колишнього домініканського монастиря у Львові

У статті вперше зроблено спробу з'ясувати час і причини створення великого трипролітного залу з білокам'яними колонами, в якому сьогодні розгорнута експозиція Львівського музею історії релігії. На підставі архітектурних обмірів та історико-археологічних досліджень автор прийшов до висновку, що мова йде про каплицю-усипальницю (св.євангелиста Луки-?), яка була споруджена одночасно із каплицею св.ап.Петра і Павла при давньоруському кафедральному храмі св.Йоана Хрестителя. Останній, згідно з аналізом відомих на сьогодні письмових джерел та літератури стояв, як припускає автор, власне на місці пізнішого домініканського монастиря.

Ключові слова: домініканський монастир у Львові, князь Лев, православний храм св.Йоана Хрестителя, каплиця.

У працях львівських домініканців Мартина Греневега і Садока Баронча, як відомо, є згадки про руську церкву, яка стояла на місці їхнього монастиря (Ісаєвич, 1996. – С. 31¹; Barasz, 1861. – S. 443)². Також і у матеріалах судового процесу 1519-1762 рр. між львівськими домініканцями і вірменською громадою та містом є згадки про перебування на місці майбутнього домініканського монастиря руських ченців-Василіян³. Схожу інформацію подає і канонік греко-католицької капітули у Львові о. Антон Петрушевич, який також вважав, що на місці домініканського монастиря раніше був василіанський монастир св. Йоана⁴.

Ці та інші згадки в письмових джерелах та літературі дали підстави для постановки питання: а чи збереглись до сьогоднішнього дня якісь сліди гіпотетичного, покищо, існування на цьому місці споруд, скажімо так – «переддомініканського» періоду? Було сформовано робочу групу і в доступній, на сьогоднішній день, частині підвалів колишнього домініканського монастиря та у відповідній їм надземній частині (зал експозиції «Православ'я» Львівського музею історії релігії) проведено обстеження. Так, на рівні фундаментів виявлено низку об'єктів, характер яких може свідчити про їх появу і первісне використання ще в «переддомініканський» період (подану нижче нумерацію приміщень подаємо за планом частини підвалів колишнього домініканського монастиря, які були обміряні 1988 року працівниками Львівського відділення Інституту «Укрзахідпроект-реставрація» О. Яремою, О. Бабичем і І. Амбіцьким).

По-перше, у південній стіні приміщення №9, між пілонами ранішого часу, саме під однією з восьмигранних білокам'яних колон

надземної частини, зафіксовано своєрідну під неї фундаментну «закладку» у вигляді поставлених одна на одну профільованих архітектурних деталей, в основному великих баз і капітелей, а в основі – квадра і блоку білокам'яної півколони (вапняк, тесаний камінь), які можуть походити з ранньоготичного або доготичного часу. На східній стороні цієї «закладки» під колону, внизу, виявлено ще один вмурований фрагмент – викрушку (є валик), що нагадує деталь бази або романський гзимс (може, карниз), який, на думку доцента кафедри «Реставрація та реконструкція архітектурних комплексів» НУ «Львівська Політехніка» О. Рибчинського, схожий до зрубаного на храмі св. Пантелеймона в Галичі. Дуже схожими (до щойно виявлених в основі фундаменту згаданого стовпа) є окремі профільовані архітектурні деталі Успенського собору в княжому Галичі⁶.

Несподіване відкриття здійснено в приміщенні № 23 шириною понад 4 м з півциркульним (бочковим) склепінням, крива якого м'яко виведена. В південно-західній частині згаданого приміщення, яке, на наш погляд, представляє одну з найраніших (із вцілілих) частин будівлі – зберігся великий фрагмент комбінованої кладки з каменю і тонкої цегли (можливо, плінфи). Остання розміром 17,5 (18) і товщиною 4 см. Порядова кладка складається з ряду кам'яних блоків і потім три ряди вузької плінфоподібної цегли (плінфи-?), потім – ще ряд каменів і чітко – два або три ряди плінфо подібної цегли (плінфи-?). За оцінкою О. Рибчинського ця кладка є нетиповою для Львова і для готики – тим більше. Розчин у цій рядовій комбінованій кладці – карбонатний. На думку дійсного члена ICOMOSу доцента кафедри реставрації і реконструкції архітектурних комплексів НУ «Львівська Політехніка» К. Присяжного і кандидата архітектури, дослідника княжого Галича Ю. Лукомського, розглядуваний тут фрагмент перемішаної кладки (*opus mixtum*) може виявитися презентантом широко відомої на Балканах візантійської кладки або ж її наслідуванням чи реплікою, яка проіснувала до початку XIII ст. Цікаво, що у схожій техніці змішаної кладки вимурувана майже половина площі склепіння у вхідному (до підвалів) приміщенні № 1. Так само і розкрита з боку внутрішнього дворику частина тригранного торця північно-східного пілона засвідчує в ньому, на думку вже згаданого кандидата архітектури Ю. Лукомського і головного спеціаліста Інституту «Укрзахідпроектреставрація» В. Бевза, застосування мішаної поверстової кладки з тесаних білокам'яних

блоків та цегли, що може бути реплікою так званої балканської кладки, відомої в архітектурі середньовічної Візантії.

Зрештою, і плінфа, чи, радше (поки що), плінфо подібна цегла з приміщень № 23 та № 1, не повинна насторожувати. Адже вже віддавна давньоруська плінфа у Львові не є чимось унікальним. Приміром, плінфу княжих часів знаходили під час розкопок на Високому Замку у 1955-1956 роках. Плінфа звідти мала товщину 3 см і, за словами першовідкривача О. О. Ратича, походила з кам'яних будівель, що знаходились на Замковій Горі у XII ст.⁶.)⁷

По-друге, у вузькому проході із приміщення № 21 до приміщення №20 у різних місцях виявлено цегляну (зокрема порядкову) кладку ранньоготичного періоду. Одним з найкраще збережених елементів є фрагмент склепіння, цеглини в якому мають формат: довжина, в основному, 24-26 см, товщина 9,0-9,5 см, ширина 12-13 см (хоча тут же трапляються і ширші екземпляри до 16 см при тій самій товщині і довжині). Натомість північна стінка розглядуваного приміщення № 23 викладена з двох різних форматів цегли: перший – цеглини довжиною, в основному, 28 см, товщиною 9 см і шириною 17,5-18,0 см; другий формат: екземпляри довжиною 28 см, шириною 13 см і товщиною 9 см. За свідченням К. Присяжного і Ю. Лукомського, цеглини в арці на виході з прим.№ 23 до прим.№20, найімовірніше, можуть походити із XIII століття⁸.

Схожу за характером цеглу у Львові нами було виявлено ще у двох місцях. Так, в червні 1992 року експедицією Археологічної комісії НТШ під час розкопок церкви св.Іллі Тесвитянина (вул. Кривчицька дорога, № 103) було виявлено низку уламків цеглин, фактура яких, за словами провідного реставратора Інституту «Укрзахідпроектреставрація» св. п. М. Г. Майорчук⁹, є «...щільна, товщина 8 см, якісного випалу, за характером зламу і вигином ложка – брускова ранньоготична кінця XIII–XIV ст.»¹⁰. Вдруге схожу цеглу наша експедиція виявила в жовтні–грудні 1997 року під час розкопок у підземних криптах колишнього римо-католицького храму св.ап.Петра і Павла на вул. Театральній, № 11. Тут в розкопі-II було виявлено лучкову арку, яка розміщена під гніздами для балок перекриття. Внутрішній розмір арки –2,86 м. По краях арка має виступи, спеціально залишені для опертя дерев'яної опалубки, яка мала форму склепіння. Арка прецизійно вимірувана, система перев'язки швів цегли (26,5-28 x 12-13 x 9 см) – готична. Такі ознаки, як: 1) товщина цегли; 2) товщина швів (2 см); 3) розшивка швів

готичним прийомом (форма швів на арці має сліди підрізки навскіс кельнею); 4) типова готична перев'язка, – дали підстави, за висновком св.п.академіка І.Могитича, відносити споруду першого будівельного етапу до періоду готики княжої доби: XIII–першої половини XIV ст.¹¹

По-третє, майже посередині підвального приміщення №5 стоїть білокам'яна колона товщиною 0,9 м, вимурувана із повторно використаних блоків півколон, яких простежується 7 рядів, по два півкруглих блоки в кожному ряді. Ширина блоків півколон: 21 см, 25 см, 31 см, 34 см, 38 см; товщина швів в середньому 2,5 см. В давньоруській архітектурі і в архітектурі країн Центральної Європи колони, викладені з блоків півколон, використовували від початку раннього середньовіччя до романського періоду включно. Наприклад, в Магдебургу зберігся зал з аналогічного типу колонами, які датуються XII ст. Додамо, що у фундаментній верхній частині північної стіни трипролітного залу (див. нижче) з боку дворика простежено два блоки таких самих білокам'яних півколон, які вкладені обернутою півкруглою частиною донизу.

По-четверте, в надземній частині колишнього домініканського монастиря (саме над частиною досліджуваних підвалів) в експозиційному відділі «Православ'я», де зберігся великий зал з колонами, які примикають до північного краю готичної галереї великого клавструму (рис.1; 2), шляхом аналізу архітектурно-конструктивних елементів та їх стилістики Ю. Лукомським і В. Бевзом було напрацьовано варіанти реконструкції його первісної планувальної структури:

«...Згаданий великий зал трипролітний у поздовжньому і двопротітний у поперечному вимірах. Зал перекритий хрестовим склепінням. На поздовжній осі залу склепіння опираються на восьмигранний в плані білокам'яний стовп, а в східній – на прямокутний пілон з тригранним білокам'яним західним торцем. Восьмигранне та тригранне січення білокам'яних елементів вгорі, за допомогою діагональних прямих гусаків, переходять у четверикові січення, які завершуються білокам'яними горизонтально-профільованими під'ятниками. Профіль цих під'ятників знизу вверх складають: поличка з викруткою, плінт, четверний вал і абака. Четверний вал оздоблений плоско різьбленими іоніками. Східна грань прямокутного пілону перетікає у площину склепіння без під'ятного профілювання. Відсутні під'ятники також і на східній

стіні залу, куди спрямовані ребра склепінь, а середня п'ята склепіння (навпроти стовпа) легко зміщена на південь від поздовжньої осі. В південній стіні спостерігаються тільки білокам'яні горизонтально-профільовані підп'ятники, вмонтовані безпосередньо в кладку стіни без б/к четверика і його переходу у восьмерик. Натомість, в середній і північній частинах західної і північної стін знову присутні б/к горизонтально-профільовані підп'ятники з четвериками і їх переходом у восьмерики. У випадку ж другої від сходу п'яти на північній стіні залу повторюється аналогічна картина до описаної в прямокутному пілоні, що на центральній осі залу.

В екстер'єрі південної стіни малого клавструму (внутрішній малий монастирський дворик) простежується замурована трипролітна аркада на двох середніх восьмигранних білокам'яних стовпах і двох пілонах, що відповідає декоративно-конструктивному вирішенню інтер'єру об'єкту опрацювання. Єдиною відмінністю екстер'єру є відсутність склепінь, конфігурація котрих заекспонована в площині фасаду білокам'яними торцями арок. Лицьова екстер'єрна грань стовпів бучардована, що могло виникнути після замурування аркади стіною.

Обміри і доступні реставраційні та археологічні зондажі об'єкта опрацювання промальовують в плані чотири вільно стоячі восьмигранні білокам'яні стовпи та відповідні до них дві пари півстовпів з тригранними торцями, які розташовані зі сходу й заходу. З півдня план обмежений стіною з підп'ятниками склепінь, а зі сходу – стіною без підп'ятників (рис.)...Між опорними конструкціями тієї частини об'єкта опрацювання, яка оздоблена б/к декором, утворюється шість квадратних полів, що перекриті системою перпендикулярних півциркульних склепінь з однаковим кроком». На думку Ю. Лукомського і В. Бевза, об'єкт опрацювання, найімовірніше, виконував комунікативно-рекреаційну функцію і первісно включав крайній від сходу проліт. Також може виявитися втраченим ще один проліт з північного боку, який би робив зал центральносиметричним з чотирма восьмигранними стовпами в середині (варіант реконструкції-2). Аналогії до білокам'яних декоративно-конструктивних елементів згадані архітектори вбачають у пам'ятках, починаючи від романського стилю і в пізніших століттях. Конкретизуючи аналогії, додамо, що дві восьмигранні колони входили у передвітарну перегороду малої південної апсиди ранньохристиянської церкви у Мангупі (20 км від Бахчисарая). Причому вгорі ці восьмигранні

колони за допомогою кутів, оформлених у виді сталактитів, переходять у чотиригранні капітелі. Знаємо ще один, але вже пізніший – романського часу, православний храм в Дечані (Сербія) із рядом струнких восьмигранних колон всередині¹²).¹³

Попередня інтерпретація досліджуваного об'єкта. Пропозиція Ю. Лукомського і В. Бевза вбачати у досліджуваному, точно недатованому, об'єкті «...центральносиметричний відкритий атриум з оточуючими з усіх боків галереями – кружганок»¹⁴ наштовхується на питання: для чого було домініканським будівничим (якщо прийняти тенденцію цих авторів до пізнього датування цього об'єкта) поруч з готичною галереєю клавструму споруджувати ще один кружганок? По-перше, аналогій такому дивному сусідству двох майже тотожних за призначенням об'єктів ми не знаходимо в європейській архітектурі; по-друге, якби цей «центральносиметричний відкритий атриум» був справді споруджений домініканцями на рубежі XIV–XV ст. чи пізніше, то згадки про нього обов'язково б мали бути відображені у добре збережених і добре вивчених на сьогодні домініканських хроніках львівського монастиря (адже в той час ченцями фіксувалися видатки на будь-яке спорудження печі, водотягу та ін., не кажучи вже про колосальні за обсягом і витратами архітектурні проектування з подальшим багаторічним будівництвом). По-друге, сумнів у трактуванні досліджуваного об'єкта саме як «атріума», без з'ясування призначення, причин і часу його появи, породила і та обставина, що «...у фундаментній частині східної стіни малого клавструму (так Ю.Лукомський і В.Бевз називають досліджуваний об'єкт), на віддалі, рівній кроку склепінь об'єкта опрацювання, простежуються рештки невідомого перпендикулярного фундаменту» (який, до речі, «перерізав» раніший за часом і вже «непрацюючий» один з чотирьох тутешніх пілонів). А це може свідчити про те, що східна частина об'єкта, принаймні з боків, була обмурована, що передбачає існування центрального входу до якогось іншого, примикаючого до неї, приміщення. Цим приміщенням, на наш погляд, могла бути апсидна частина каплиці, яка на якомусь етапі служила усипальницею, тоді колонаду перед нею слід вважати не самодостатнім атриумом, а висунутою на захід частиною каплиці, призначеної не лише для урочистостей і торжественних процесій за участю ієрархів та виносом особливо шанованих реліквій, але й для цілодобового чужання (молитви, читання Псалтиря, акафістів та ін.).

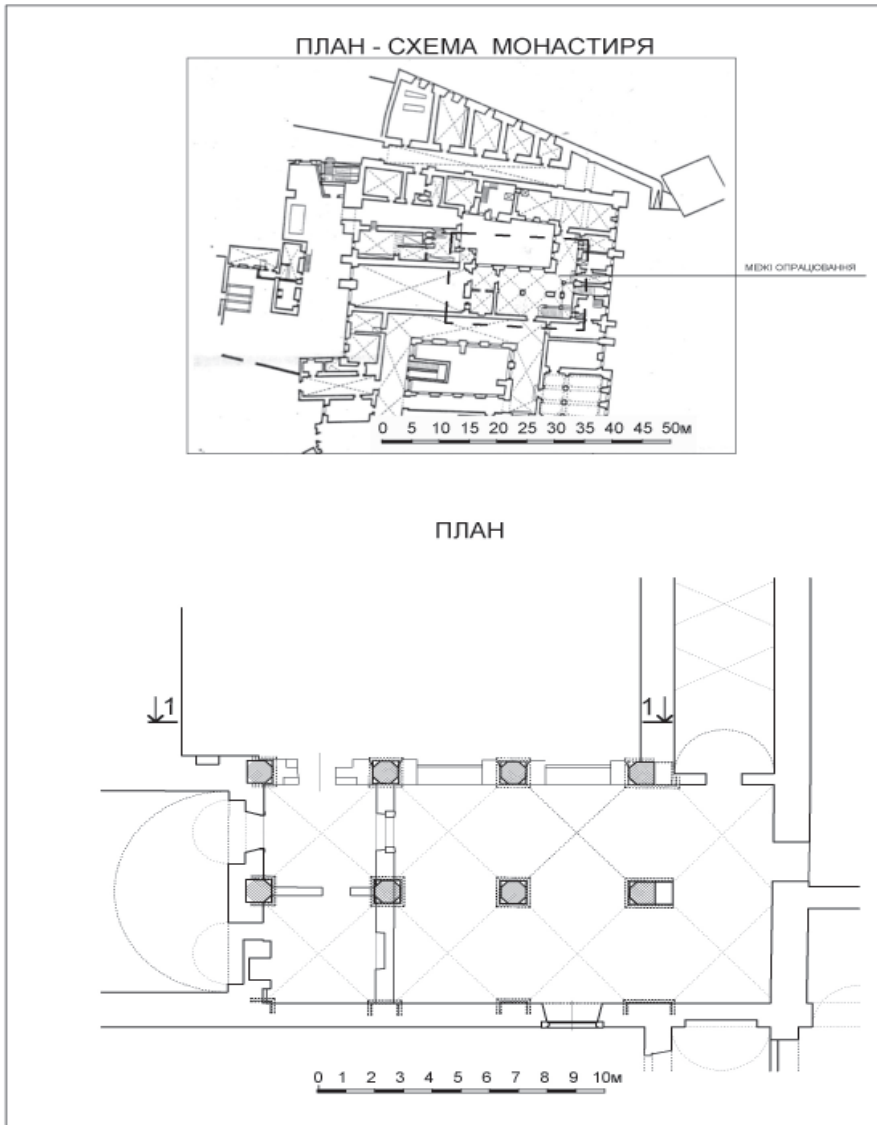


Рис. 1. Вгорі: план-схема колишнього домініканського монастиря з вказанням об'єкту дослідження; внизу: план «центральносиметричного атриума» (за Ю. Лукомським і В. Бевзом) або ж, за автором, частина колонади давньоруської каплиці при Святоїоанівському кафедральному храмі (за автором).

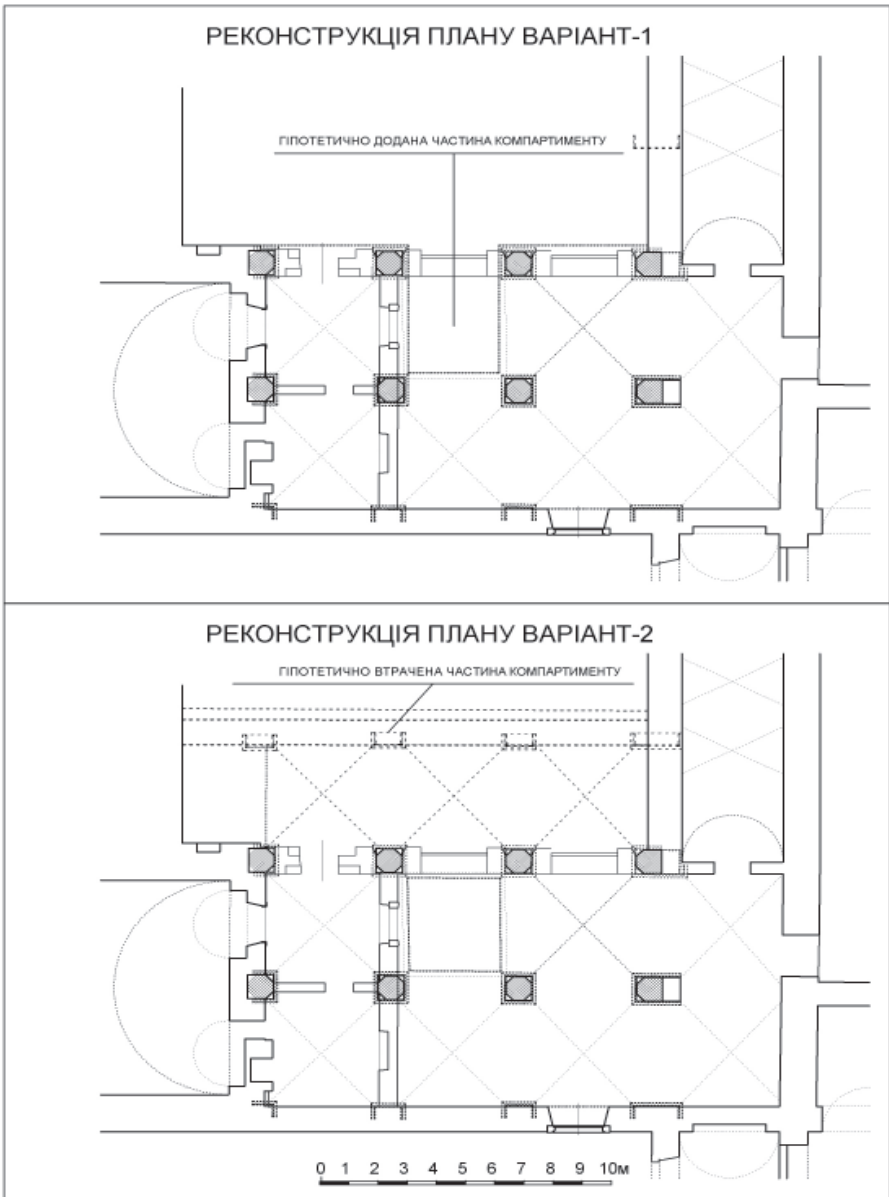


Рис.2. Два варіанти графічної реконструкції досліджуваного об'єкту (варіант 2 – з відтворенням втраченої частини компартименту).

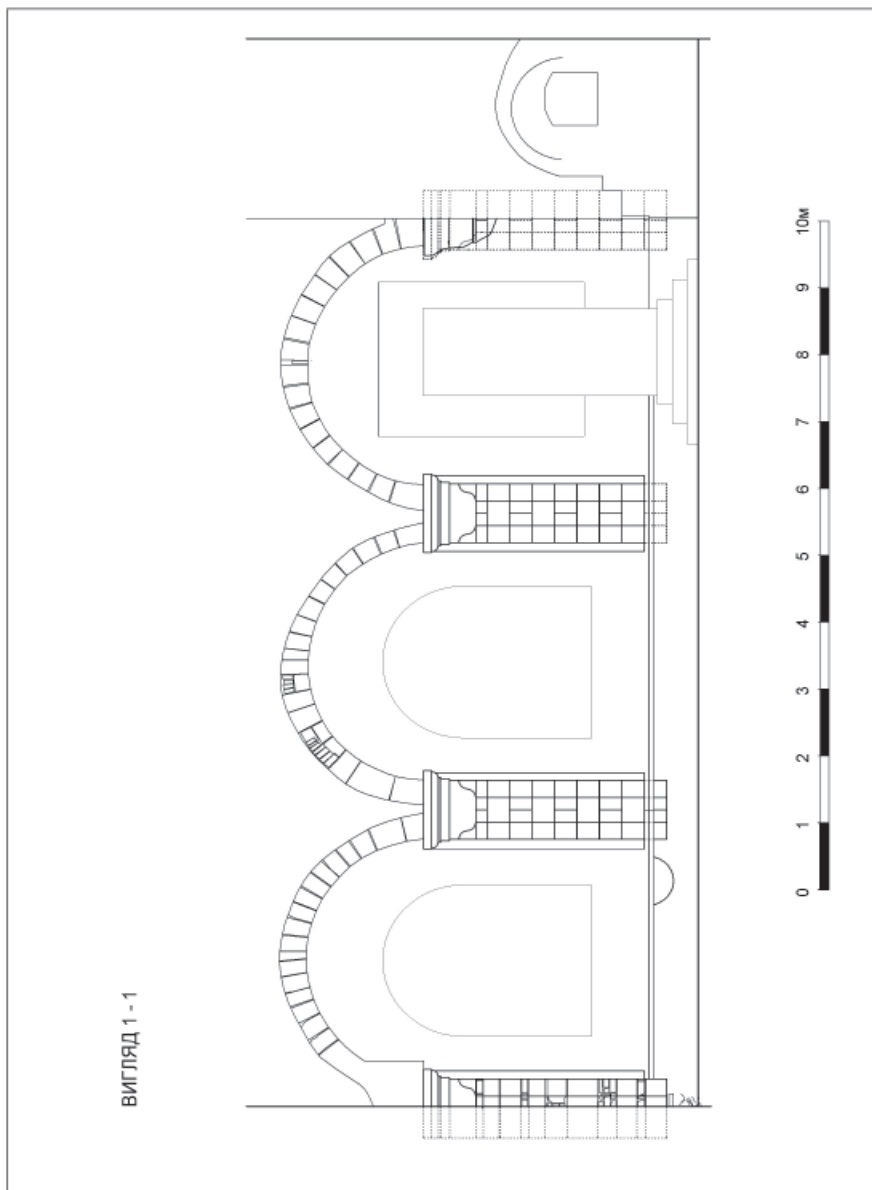


Рис.3. Трипролітна аркада на двох середніх восьмигранних біло-кам'яних стовпах і двох пілонах (на даний час замурована).

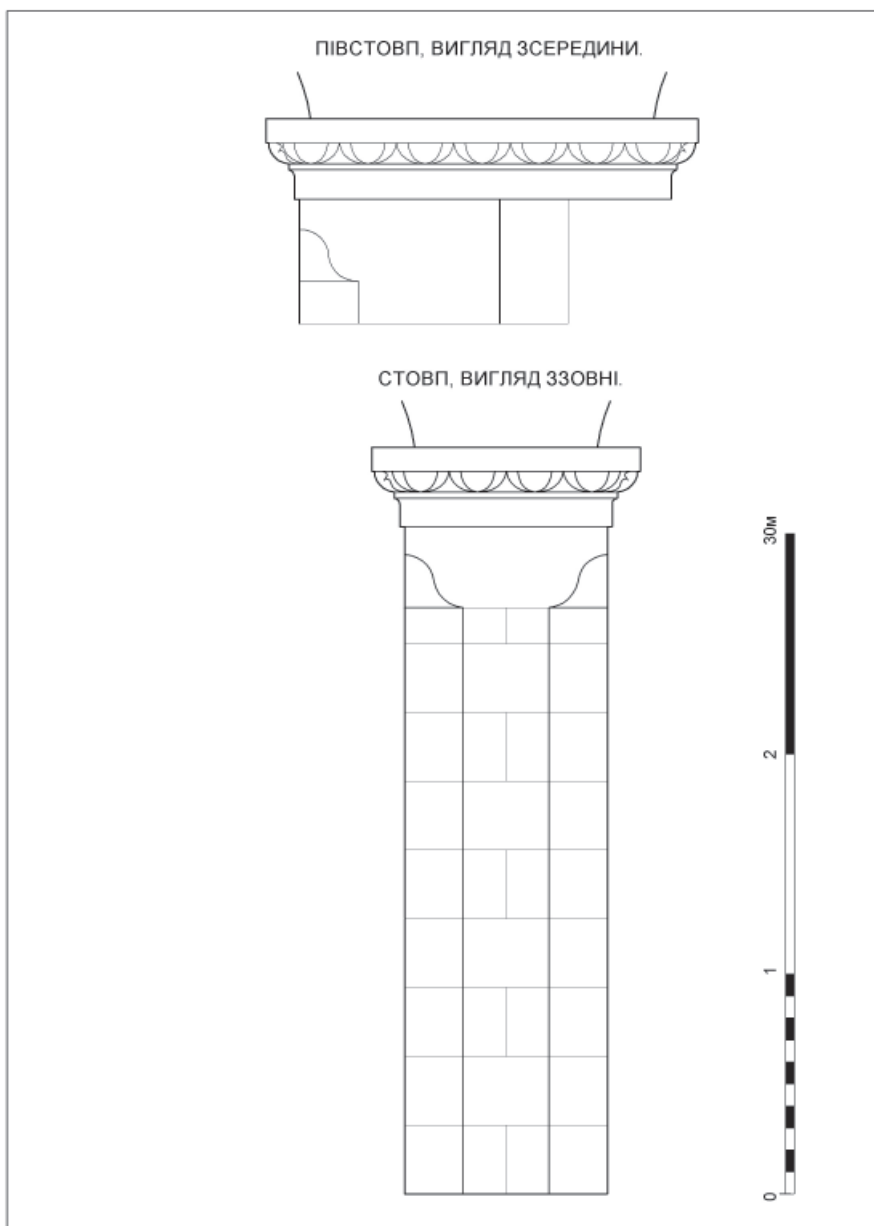


Рис.4. Білокам'яні стовп та півстовп (вигляд ззовні та з середини).

Про те, що таке припущення – ототожнення досліджуваного об'єкта не з атріумом, а з частиною каплиці, має під собою підстави свідчити, що саме під тим місцем, де мала б знаходитись вівтарна частини каплиці (тобто під нею, на рівні фундаментів) збереглися залишки одної великої крипти (до 8-10 м), яка в даний час поділена на чотири малі крипти (приміщення №№13,11,14). Те, що в даному місці знаходиться саме усипальна крипта, підтвердив і К.Присяжний в процесі обстеження підземної частини досліджуваного об'єкта. Більше того, центральна поздовжня вісь каплиці («центральносиметричного атріума», за Ю.Лукомським і В.Бевзом) між обома восьмигранними колонами поєднує центр крипти з віддаленим від неї входом – приміщенням №1, яке, як було сказано вище, вимурувано в техніці архаїчної кладки із застосуванням плінфоподібної цегли (плінфи-?). Зрештою, і той факт, що й досі до підземелля крипти веде стрімкий прохід, який виводить в надземну частину монастирських приміщень, може свідчити про правильність запропонованого нами трактування досліджуваного об'єкта.

Відкритим продовжує залишатись питання посвячення розглядуваної каплиці. Може, одна з можливих відповідей на нього криється в правильному «розшифруванні» причин присутності у вівтарній частині теперішнього храму Пресвятої Євхаристії (пор. з латинської: Божого Тіла) чотирьох повнофігурних дерев'яних скульптур. Почнемо з того, що розміщені вони, мабуть, по важливості: зліва направо. Першою стоїть постать св.Йоана Хрестителя, яка може зримо зберігати посвяту давньоруського кафедрального храму¹⁵, який стояв на цьому місці перед закладенням тут домініканського монастиря (див. нижче). Другою і третьою скульптурами у вівтарі представлені постаті Первоверховних апостолів св.Петра і Павла, як нагадування про посвяту «руського презбітерія» (точніше – каплиці), назву якого до XVI ст. носила вівтарна частина домініканського костелу Божого Тіла. Про те, що назва презбітерію їхнього храму – св.ап.Петра і Павла є успадкованою ще з княжих, руських часів, львівські домініканці добре знали і, як видається, навіть з певною пошаною ставилися до того спадку (домініканин Мартин Груневег, який близько 20 років завідував архівом свого ордену у Львові, взагалі був залюблений у руську давнину нашого міста, на що не все сьогодні звертають увагу). Більше того, в часи функціонування домініканського осідку у Львові їх головний (розглядуваний тут) храм мав не один, а відразу

три (!) храмових празники: Божого Тіла, св. Йоана Хрестителя і св. ап. Петра і Павла¹⁶. І, врешті, остання – четверта скульптура у вітарі колишнього домініканського костелу, а нині греко-католицького храму Пресвятої Євхаристії – постать святого євангелиста Луки. Причому цікаво, що ім'я св.євангелиста Луки у посвяті домініканського храму в історично зафіксований період не фігурувало, але...чомусь, причому нарівні з іншими незрівнянно більш значимими в історії Спасіння персонами, присутнє у святая святих храму – у вітарі.

Відповідь такого особливо шанобливого ставлення львівських домініканців до св.євангелиста Луки криється в тому, що саме на цьому місці, як пишуть Мартин Груневег, Садок Баронч та ін., ще з руських часів зберігалась і урочисто вшановувалась чудотворна ікона Пресвятої Богородиці, створена, за церковним переданням, самим св.євангелистом Лукою. Цю чудотворну Богородичну ікону, яка кілька століть перед тим знаходилась в припалацовій каплиці візантійських імператорів, багрянородна цариця Анна – дружина святителя Русі кн.Володимира, привезла до Києва як свій посаг. А після татаро-монгольського нашестя згадану чудотворну ікону Пресвятої Богородиці перевезено спершу до стольного (на той час) Галича, а згодом – з великими урочистостями – до Львова, можливо 1272 року, коли наше місто стало столицею князівства і передано, як пише Бартоломей Зиморович, руським ченцям-Василіянам. Детальний опис чудотворної Богородичної ікони залишив Мартин Груневег у своєму щоденнику. Виходячи з того, що майже усі писемні джерела місцем перебування у Львові згаданої чудотворної Богородичної ікони пов'язують з руською церквою на місці домініканського монастиря, то логічно припустити, що для такої надзвичайно цінної в духовному плані і однієї з найбільш шанованих християнських реліквій і була спеціально збудована каплиця (св.євангелиста Луки -?) при північно-східному фасаді Свято-йоанівського давньоруського кафедрального храму. Симетрично ж до неї – з протилежної сторони давньоруського храму знаходилась, скоріш за все, каплиця св.ап.Петра і Павла, яку згодом перші домініканські будівничі перетворили на презбітерію свого костелу.

Той факт, що більша частина каплиці (св.євангелиста Луки-?), з якою ми ототожнюємо згаданий вище центральносиметричний зал з чотирма восьмигранними стовпами всередині (рис.4), все ж таки не була розібрана, а проіснувала такий довгий проміжок часу, може

свідчити про особливу святість цього місця. Окрім того факту (який ще потребує підтвердження), що в ній зберігалась написана св.євангелистом Лукою чудотворна ікона Пресвятої Богородиці, пов'язана з імператорським домом Візантії, могла бути ще й інша причина особливого пошанування згаданої каплиці. Річ у її підземній частині, яка, мабуть, ще на стадії проекту була призначена під усипальницю найбільш видатних представників княжої династії Романовичів. Саме тут могли знайти свій спочинок тлінні останки князя Данила, які, згідно з Бартоломеєм Зиморовичем, князь Лев переніс 1282 року до Львова. Тут же могло знайти свій спочинок і тіло княжни Констанції, яку, згідно з переданням середньовічних хроністів, поховали у Львові саме в храмі св.Йоана Хрестителя.

Основні етапи розбудови і функціонування каплиці (св.Луки-?) Святойоанівського храму можна охарактеризувати наступним чином:

1 етап: близько середини XIII ст. До вже існуючого на цьому місці православного храму (який належав, можливо, до найбільш поширеного візантійського типу церков і був: триапсидним, чотири-або шестистовпним (адже мова йде про головний храм Галицько-Волинського князівства), хрещато-баневого типу, одноверхий) з північного фасаду прибудовують каплицю (св.євангелиста Луки-?), а з південного – каплицю св.ап.Петра і Павла. Перша з каплиць призначалась для цілодобового вшанування чудотворної ікони Пресвятої Богородиці, яка могла дістатися князю Леву в час його шлюбу з православною княжною Констанцією, що могло відбутися між другою половиною 1246 і першою половиною 1247 року (Войтович Л. Князь Лев Данилович. - Львів, 2012. – С.35). Під час спорудження каплиці у фундаментну частину восьмигранних білокам'яних колон і пілонів вмуровують архітектурні деталі з частково розібраного раніше існуючого тут давньоруського храму: блоки півколон різної товщини (див.вище), поскладані одна на одну профільовані архітектурні деталі (бази, капітелі, квадрати, блоки півколон та ін.). З огляду на наявність архаїчного типу фундаментів і фрагментів цегляної кладки XIII ст. праворуч при вході до сучасних підвалів, висловлено здогад, що колонада для урочистих процесій від каплиці (св.євангелиста Луки-?) могла сягати лінії західного фасаду храму. Колони з цього «залу процесій» (які були складені, можливо, зі вже згаданих півкруглих блоків півколон) були розібрані остаточно після 1391 року з появою тут домініканських будівничих

(хоча одна з тих давньоруських колон існувала на своєму первісному місці ще до кінця XVI ст. і була зафіксована Мартином Груневегом на його плані монастиря в центрі рефектажу-трапезної (з амвона, приставленого до неї, за словами Мартина Груневега, виголошували Слово Боже під час вживання монахами їжі).

2 етап: перед 1297 роком. Із закладенням при Святоїоанівському кафедральному храмі монастиря ченців-Василіян (про Святоїоанівський василіанський монастир руських ченців на місці домініканського монастиря згадує о.Антон Петрушевич – див. вище), храм розширюють, а з північної сторони – над колонами каплиці – надбудовують. Можливо, ці перебудови були пов'язані з потребою розширення осідку єпископа або як це припускав ще Я.Дашкевич, митрополичої православної кафедри. В цей час трипролітний зал з північної сторони каплиці (св.євангелиста Луки-?) «урізують» і споруджують трипролітну аркаду на двох середніх восьмигранних б/к стовпах і двох пілонах та розбирають апсидну частину каплиці (рис.3). Поздовжню вісь трипролітної аркади у західному напрямку продовжують низкою великих стрільчастих арок, частина з яких (наприклад, ліворуч і вгору від великої виступаючої консолі), в забутованому вигляді, збереглись до сьогодні. Із розширенням давньоруського кафедрального храму і закладенням при ньому монастиря було, як припускаємо, зреалізовано проект подальшого і більш достойного вшанування чудотворної Богородичної ікони, а саме: спорудження поруч з Святоїоанівським храмом окремої Богородичної церкви (можливо, на прославу св.Покрови, як це припускав свого часу професор теології о.Венедикт Левицький)¹⁷. Розташування цього Богородичного храму можемо окреслити лише приблизно як місце поруч з пізнішою вежею-дзвіницею Корнякта. Про давність цього Богородичного храму на цьому місці свідчить хоча б те, що дзвіниця, яка стояла поруч нього, була зруйнована ще під час закладання на її місці оборонної вежі мулярів, тобто Високого муру, що відбувалося не пізніше початку XIV ст.¹⁸ Припускаємо, що ця Петро-Павлівська церковця з прилеглим до неї цвинтарем була місцем відспівування й поховання ченців Святоїоанівського монастиря, який, як вже була мова, був закладений у 1297 р. поруч (приблизно 30 м північніше) на місці майбутнього домініканського монастиря. Про зовнішній вигляд того давнього Богородичного («неуспенського») храму, в якому могла вшановуватись згадана чудотворна ікона Пресвятої Богородиці, можемо судити з рисунка

дуже пишної мурованої чотириверхої (!) православної церкви, який помістив Мартин Груневег у своєму щоденнику.

3 етап: після 1375 року. Суттєві перебудови і монастиря, і самого храму св.Йоана Хрестителя розпочались після того, як князь Володислав Опольський передав Святоїоанівський православний храм київському вірменському єпископу Якову і його ченцям (разом з будівлями вірменам передали також земельну ділянку, дворище, дорогу (сьогодні вул.Вірменська-?), яка вела до (Низького-?) Замку¹⁹. Із розбудовою вже домініканського монастиря згадану вище трипролітну аркаду на двох середніх восьмигранних стовпах і двох пілонах замурують (рис.3). Одночасно лицьову екстер'єрну грань стовпів роблять бучардованою (вже після того, як аркада була замурована стіною). Хоча надземна частина каплиці (св.євангелиста Луки-?) вже втратила своє першочергове призначення, однак підземну її частину, в основному – під колишньою її апсидою, й надалі могли продовжувати використовувати як крипту-усипальницю.

¹ Biblioteka Polskiej Akademii Nauk. - Gdansk, Rpks L.P.1300. - S. 1349-1352; Walczak R. Pamietniki Marcina Grunewega// Studia Zrodloznawcze.-Warszawa/Poznan, 1960. - T.V. - S.57-77; Ісаєвич Я. Альтана посеред Раю: Львів у 1582-1602 рр.// Львів, історичні нариси. - Львів, 1996. - С.31. Звертаємо увагу, що Мартин Груневег пише про ранішу за часом руську церкву не на місці домініканського костелу, а саме на місці домініканського монастиря. Отже, йшлося, мабуть, про доволі таки величаву культову давньоруську споруду, яка займала площу не майбутнього костелу (або не лише її), але й прилеглу до неї територію пізнішого домініканського монастиря.

Про те, що на місці пізнішого костелу Божого Тіла з домініканським монастирем знаходився замок руських князів і каплиця отців-Василіан з посвятою на св.Йоана Хрестителя, писав В.Жиля (Zyla Wl. Kosciol I klasztor Dominikanow we Lwowie. - Lwow, 1923. - S.1). В наш час розміщення терему князя Лева I на місці пізнішого домініканського монастиря, вбачає і дехто з львівських дослідників (Могитич Р. Архітектура і містобудування доби середньовіччя (XIII – початку XVI ст.).// Архітектура Львова: час і стилі. - Львів, 2008. - С.73; його ж, 1994, – С.227, 282-288).

² Baracz S. Rys dziejow zakonu kaznodziejskiego w Polsce. - Lwow, 1861. - S.443.

² Swietochowski R. Na marginesie artykulu F.Markowskiego „Gotycki klasztor dominikanow we Lwowie w switle rekopisu z XVI wieku// Kwartalnik Architektury I Urbanistyki. - 1969. - T.XIV. - S.90, n.29; Хмільовський М. Про початки монастиря братів-проповідників у Львові або про руську церкву апостолів Петра і Павла// Історія релігій в Україні. - Львів, 2009. – С.644. Висловлюю глибоку подяку М.А.Хмільовському за допомогу в опрацюванні матеріалу з даного питання).

- ³ Петрушевич А. Краткая роспись русским церквам и Монастирямъ в городѣ Львовѣ//Галицкий сборникъ издаваемый обществомъ Галицко-русской Матици. - Львовъ, 1853. - Вип.1. - Ч.18. - С.3-4; Бокало І. Втрачені дерев'яні церкви Львова. Локалізація та реконструкція //Вісник Інституту Укрзахідпроектреставрація. Львів, 2005, число 15. - С.22.
- ⁴ Лукомський Ю. Успенський собор давнього Галича (за результатами досліджень 1992-2000 років)// Записки НТШ. - Праці Археологічної комісії. - Львів, 2002. - Т.244. - С.602,10.
- ⁵ Ратич О.О. Древньоруські матеріали з розкопок 1955-1956 рр на Замковій Горі у Львові// Матеріали і дослідження з археології Прикарпаття і Волині. - К., 1961. - С.123.
- ⁶ В кількох місцях розкопу на Високому Замку тоді О.О.Ратичем було знайдено шматки стопленої мідної бляхи якою, як припускав дослідник, був покритий дах якоїсь монументальної будівлі (такі знахідки не раз траплялися під час розкопок кремлів давньоукраїнських міст, а на Галицькій землі вони були виявлені на території дитинця княжого Галича). Наявність на Замковій Горі кусків стопленої мідної бляхи свідчить – резюмує керівник розкопок, що тут у перед монгольський час існували монументальні будівлі, дахи яких були вкриті мідною бляхою (Ратич, 1961, с.123-124).
- ⁷ Автор висловлює К.Присяжному, О.Рибчинському і Ю.Лукомському глибоку подяку за консультації з приводу розглядуваних тут питань.
- ⁸ Св.п.М.Г.Майорчук розробляла в той час «Історико-опорний план парку «Знесіння», а наша експедиція за Договором з дирекцією парку «Знесіння» проводила розкопки у Кривчицях.
- ⁹ Бандрівський М. Сварожі лики (історико-релігієзнавчі нариси з історії Західної України). - Львів, 1992. - С.92-93; Бандрівський М. Оборонна вежа в Кривчицях поблизу Львова// Вісник Інституту Укрзахідпроектреставрація. - Львів, 1997, число 6. - С.117-118.
- ¹⁰ На думку К.Присяжного, розглядувана тут готична арка могла бути вимурувана не пізніше кінця XIV-поч.XV ст., хоча, згаданий дослідник, не відкидає можливості її побудови і в більш ранній період – див.: Бандрівський М. Звіт про результати археологічних розкопок у підземеллі (усипальній крипті) бувшого єзуїтського храму св.ап.Петра і Павла у Львові (вул.Театральна, №11). - Львів, 1997. - С.7.
- ¹¹ Nickel H. Osteuropäische Baukunst des Mittelalters. - Leipzig, 1971. – Obr.61-63.
- ¹² Висловлюю вдячність Р.І.Могитичу, який звернув мою увагу на цю публікацію про церкву в Дечані.
- ¹³ Див.: Лукомський Ю., Бевз В. Результати архітектурних обмірів частини домініканського монастиря у Львові (готується до публікації).
- ¹⁴ Порівняй: «...у Успенія Пречистія Богородица церков митрополію взявши, вчинили Божім Тілом» (ЛННБ ім.В.Стефаніка. – віділ рукописів. - М.В. 772. - Арк.40 зв.-цит.за: Мицько І.1996. - С.98, прим.№4), про що ми вже неодноразово писали.
- ¹⁵ У вітварі колишнього домініканського костелу (сьогодні – храму Пресвятої Євхаристії) зліва на таблиці зберігся напис латинською, який в перекладі звучить так: «*Львівський архієпископ митрополит Вячеслав Ієронім з Богуславич Сіраковський освятив цю найдавнішу і славну базилику*

Пресвятого Тіла Христового, св. Йоана Хрестителя, св. апостолів Петра і Павла 29 липня 1764 року» (Markowski, 1969-83, s.74; Хмільовський, М. Про початки монастиря братів-проповідників у Львові або про руську церкву апостолів Петра і Павла// Історія релігій в Україні. - Львів, 2009. – С.644). Якщо посвяту Пресвятого Тіла Христового слід розглядати як надану самими домініканцями (від назви Братства Тіла Христового, яке в XV ст. доклалося до побудови нави цього костелу), то дві інших посвяти – са.Йоана Хрестителя і св.ап.Петра і Павла безперечно успадковані з давньоруського минулого Львова.

¹⁶ Д.Зубрицький у своїй «Хроніці Ставропігійського братства», цитуючи «Примітки і зауваження» отця-каноніка професора теології Львівського університету Венедикта Левицького, пише про те, що на місці домініканського костелу (і монастиря-?) стояла церква св.Покрови або Різдва Пресвятої Богородиці (Зубрицький, 2011, с.180). Ту саму інформацію про церкву св.Покрови і з такою ж її локалізацією подає пізніше сеньйор Ставропігійського Інституту проф.Із.Шараневич (Шараневич Із. Історическій очерк о Ставропігійской церкви Успенія Пр.Богородици во Львове/ / Юбилейное издание в пам'ять 300-летия основания Ставропігійского братства. - Т.1. - Львов, 1886. - XX. - С.7).

¹⁷ На місці цієї дзвіниці ще в ХІІІ ст. «...було видно обгорілу землю й знаходили залишки розплавлених дзвонів» (Swietochowski, 1969, s.92, 96; Хмільовський М. Про початки монастиря братів-проповідників у Львові або про руську церкву апостолів Петра і Павла// Історія релігій в Україні. - Львів, 2009. – С.644).

¹⁸ Ружицкий Э.И. Неопубликованный документ XIV в. По истории армянских колоний во Львове// Вестник общественных наук. Ереван, 1970. - С.106-108; ЦГИА. - СПб, ф.131. Коллекция грамот на пергаменте.-д.9; Кос, 1970, с.106-108; Кос Г.Храм Івана Хрестителя у Львові// Релігія в Україні. Дослідження, матеріали. –Львів, 1994. - С.76.

SUMMARY

Mykola Bandrivskiy

The results of the historical and architectural studies by the northern area Parterre kompartmentiv and the basement of the former Dominican monastery in Lviv

First, was determined the time and cause of the creation of Big Three Transient room with white stone columns, in which the exhibition of Lviv Museum of the History of Religion based. On the measurements of architectural, historical and archaeological researches the author came to the conclusion that it is a chapel-tomb (Saint Luke Yevanhelysta-?), which was built at the same time with a chapel sv.ap.Petra and Paul Cathedral at Old Church by the sv.Ivana Chrestytelia.

Keywords: Dominican monastery in Lviv, Prince Leo, the Orthodox Church by the sv.Ivana Chrestytelia.