

Євгенія Ковальчук

Нововиявлені пам'ятки волинського іконопису: дослідження і реставрація (2002–2014)

Eugenia Kovalchuk

The Newfound Monuments of Volyn Icon Painting: the Investigations and Restorations (2002–2014)

In the article the process of detection, the state of the investigation and the restoration of the monuments of Volyn icon painting are analysed; the characteristics of Volyn icons of 16–17 centuries, found by the expeditions of Volyn local lore museum, is given.

Keywords: the Volyn icon, the sacral art, the restoration, the expedition

У статті проаналізовано процес виявлення, стан дослідження і реставрації пам'яток волинського іконопису; подано характеристику волинських ікон XVI–XVII ст., віднайдених експедиціями Волинського краєзнавчого музею.

Ключові слова: ікона, сакральне мистецтво, реставрація, експедиція

«Об'єкт дослідження завжди був один – українське мистецтво в усіх його видах».

Павло Жолтовський

Сьогодні Україна і світ по-новому відкривають для себе Волинь через її історію та культуру. Багата пам'ятками старовини, з давніми традиціями в їх пошануванні і дослідженні, волинська земля займає важливе місце в мистецькій культурі України. Новий етап дослідження і колекціонування пам'яток сакрального мистецтва Волині розпочався у 70–80-х роках XX ст. Саме в цей період були скомплектовані збірки сакральних пам'яток, в тому числі й волинського іконопису в музеях України. Особливе місце в дослідженні сакрального мистецтва Волині належить українському мистецтвознавцю Павлу Жолтовському (1894–1986 рр.). Саме з його участю, як вченого-практика були виявлені, атрибутовані і збережені тисячі пам'яток релігійного мистецтва волинського краю. У 1981–1985 рр. П. Жолтовський очолював експедиції Волинського краєзнавчого музею з виявлення, обліку і збору пам'яток історії і культури, які зберігалися у волинських храмах. Це було перше детальне і послідовне дослідження церковних старожитностей, в процесі якого було обстежено всі 350 церков у Волинській області, виявлено і поставлено на облік біля 600 пам'яток релігійного мистецтва, більше 1000, серед них 300 ікон, надійшло до фондів музею. Власне, так була сформована найбільша в Україні колекція волинського іконопису у Волинському краєзнавчому музеї, на базі якої у серпні 1993 року відкрито Музей волинської ікони у Луцьку. Створення профільного музею

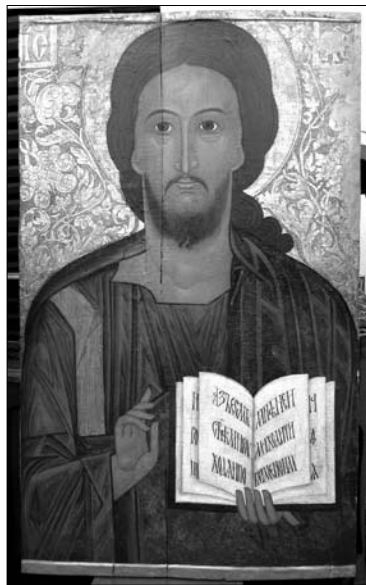
волинської ікони привернуло увагу фахівців до малярської спадщини Волині, до того часу мало відомої і знаної хіба що за унікальною пам'яткою першої половини XIV ст., іконою Волинської Богородиці з Покровської церкви у Луцьку (збірка Національного художнього музею України). З відкриттям експозиції Музею волинської ікони відбулося справжнє визнання волинського іконопису, як яскравой і самобутньої національної школи живопису з комплексом своєрідних стилістичних та іконографічних рис, особливостями колористики і матеріалознавств¹. Відкриття волинської ікони стало унікальним явищем у мистецькому житті України останніх десятиліть. У науковому середовищі з'явилась реальна можливість планомірного комплексного вивчення волинської ікони, як однієї з найменш досліджених груп пам'яток, введення її до наукового обігу через експозиції і публікації, внесення суттєвих коректив в історію українського мистецтва. Особливого значення колекції надає те, що переважна більшість її пам'яток була невідома і їх впровадження до наукового обігу стало відкриттям у сучасному дослідженні давнього українського мистецтва². Колекція музею постійно поповнюється за рахунок надходжень останніх років, пам'яток іконопису, переданих з храмів до музею. У результаті науково-мистецьких експедицій Волинського краєзнавчого музею 2001–2010 рр. у храмах Волині було виявлено високохудожні твори волинського іконопису XVI–XVII ст.³

Метою нашого дослідження є представити нововиявлені в експедиціях чи заново відкриті в процесі реставрації пам'ятки. Вони відмінні за часом створення, походженням, іконографією; різняться також місцем зберігання (музей чи церква). Однак, саме ці пам'ятки дозволяють говорити про перспективи в дослідженні волинського іконопису і дають надію на подальші цікаві знахідки і непередбачувані відкриття.

Фонд давньої мистецької спадщини Волині поповнився іконами періоду середньовіччя. Серед нововідкритих творів – ікони Богородиці Одигітрії і Спаса з Каменя-Каширського⁴. Під час експедиції Волинського краєзнавчого музею 2002 р. у північно-західний регіон Волині у церкві Різдва Пресвятої Богородиці, пам'ятці архітектури 1723 р., в м. Камені-Каширському увагу науковців привернула великих розмірів перемальована ікона Богородиці, написана на дереві, яка знаходилась зліва від вітваря в окремому кіюті. Попередньо експедицією П. Жолтовського 1982 р. «Богородиця Одигітрія» була датована першою половиною XVII ст. Певні особливості ікони, однак, вказували на ймовірність її походження з XVI ст. Ікона руйнувалася. Особливо великі втрати мали місце в нижній частині під фрагментом оксамитової шати. Невеликі втрати фарбового шару були на шії Богородиці. На правій стороні її лику з-під малярства пробивалися давні вертикальні тріщини з піднятими краями. Стурбованість викликав стан ікони, рівень аварійності структур фарбового шару та ґрунту. Пам'ятка



*Богородиця Одигітрія
Єрусалимська. Початок XVI ст.
Ікона з церкви Різдва Богородиці
в Камені-Каширському на Волині.
Дерево, жовткова темпера*



*Спас Вседержитель.
Початок XVI ст. Ікона з церкви
Різдва Богородиці в Камені-
Каширському на Волині. Дерево,
жовткова темпера*

потребувала термінової реставрації. За погодженням з релігійною громадою уже в 2003 р. при посередництві Волинського краєзнавчого музею ікона була відреставрована Павлом Петрушаком і Анастасією Чабан. Реставрація заново відкрила унікальну ікону, яка виявилась повністю перемальованою й по краях обрізаною. Після зняття пізнішого запису і відкриття авторського живопису вона була по-новому атрибутована, і у 2003 р. запроваджена до наукового обігу А. Чабан та П. Петрушаком, як твір виняткових історичних та мистецьких якостей початку XVI ст.⁵

Володимир Александрович назвав віднайдену ікону за місцем виявлення Камінь-Каширською Богородицею. Науковець стверджує, що за стилістичними ознаками серед цілісної групи раних ікон пізньосередньовічної Волині вона є однією з найраніших.

У Камінь-Каширському храмі зберігся так само цілком перемальований зі значними втратами образ Спаса, парний до Богородиці, який в наступні роки був відреставрований А. Чабан і П. Петрушаком.

В. Александрович вважає, що ікона Богородиці виняткова для українського мистецтва пам'ятка початку XVI ст. За ранішим оригіналом може стояти ще давньокиївська традиція XI ст.⁶ Богородиця і Спас функціонували як пара намісних ікон.

У Камінь-Каширській Богородиці знайшов своє відображення широкий комплекс особливостей релігійного малярства Волині початку XVI ст. Привертає увагу рідкісне для української мистецької культури трактування гравійованого золоченого тла. Варіант богородичної іконографії належить до виняткових серед зразків українського походження. Його прикметною особливістю є зіставлення монументальної постаті Богородиці з однозначно їй підпорядкованою, поданою у послідовно витриманому тричетвертному повороті фігурою Емануїла. В іконі відображено традиції монументального стилю у релігійному малярстві пізньосередньовічної Волині. За характером ікона належить до монументальних «Богородиць» із намісних рядів у парі з образом Христа Вседержителя⁷.

До теми вивчення Камінь-Каширської Богородиці звертались ряд інших дослідників, зокрема Василь Пуцко і Людмила Міляєва.

В. Пуцко в своєму дослідженні зупиняється на іконографії образу Богородиці⁸.

Л. Міляєва визначає Богородицю як тип Єрусалимської, відомий в Україні з XVI ст. На її думку, цей образ свідчить про існування на Волині або деінде в Україні потужної й дуже консервативної, в кращому розумінні цього слова, навіть не майстерні, а власне школи⁹. Ікони Богородиці і Спаса могли бути написані у відродженій в післямонгольський період майстерні Києво-Печерської Лаври.

Л. Міляєва пробує визначити призначення ікон Богородиці і Спаса для конкретного храму. «Ікона Єрусалимської Богоматері» з церкви Різдва Богородиці в м. Камінь-Каширському є винятковою пам'яткою іконопису початку XVI ст. і зроблена разом з іконою Спаса-Вседержителя для намісного ряду іконостаса. Обтяті з усіх сторін ікони первісно мали орієнтовані розміри 170x130 см, тобто вони призначалися для великого собору, а не для дерев'яних церков, де згодом опинилися, через що й втратили свій первісний формат»¹⁰. Дослідниця висловлює гіпотезу щодо їх первісного призначення для Успенського собору м. Володимира-Волинського, яка базується на факті його відновлення єпископом Васианом, а також на орієнтовному зіставленні із розміром трансепта Кирилівської церкви Києва.

Повернення до життя ікон «Богородиця Одигітрія» і «Спас Вседержитель» з Камінь-Каширського стало результатом дбайливого ставлення до збереження пам'яток, які знаходяться в користуванні релігійних громад у церквах.

Серед нововиявлених в експедиціях мистецьких пам'яток є твори, які поповнили збірку ікон Волинського краєзнавчого музею. Одним із цінних надходжень до колекції іконопису стала ікона Георгія Змієборця XVI ст. з церкви Святого Георгія в с. Голоби Ковельського району, виявлена у вересні 2001 р. експедицією музею.

Образ Святого Георгія посідає важливе місце в релігійно-мистецькій культурі Волині. Пам'ятки, які збереглися на Волині, засвідчують глибокі традиції зображення святого воїна. Їхне коріння сягає княжої доби історії Волині і пов'язане з пошануванням святого при дворі волинського князя – книжника Володимира Васильковича (1209–1288 рр.). На сторінках Галицько-Волинського літопису подано досить докладний опис обдарованого щедрими княжими пожертвами Георгіївського храму в улюбленій резиденції князя в Любомлі на Волині. Кінний Георгій присутній у гербі волинських княжих родин Острозьких та Четвертинських, входив також до герба м. Володимира. Культ зберігся й за нових історичних умов пізнього середньовіччя, про що свідчить посвята багатьох церков в ім'я святого великомученика Георгія. Розбудована у XVII–XVIII ст. іконографія святого – одна із своєрідних особливостей мистецької культури західноволинського регіону.

Це найбільш ранній з двох десятків Георгіїв у колекції музею. В. Александрович, до речі, один з учасників експедиції, стверджує, що віднайдена ікона «Святий Георгій» була створена у місцевому іконописному осередку і належить до початку XVI ст. Вона є унікальною пам'яткою для свого регіону. Голоби розташовані при шляху з Луцька до Ковеля у близькій околиці останнього і цілком очевидно, що входили в орбіту його мистецького осередку. На жаль, про ковельських малярів виявлено небагато писемних згадок, проте вони засвідчують безперечну активність місцевого малярського середовища упродовж XVI–XVII ст. Голобська знахідка підтверджує роль Ковеля як центру мистецького життя Волині. Відкриття ікони є черговим істотним кроком до встановлення його справжнього місця у мистецькій культурі регіону¹¹.

Ікона знаходилась в аварійному стані. Вірогідно, вона була перенесена зі старої церкви. Свого часу поверхня ікони була заклеєна папером з метою захисту живопису від подальших руйнувань. Згодом профілактичне заклеювання було відірване, що принесло нові втрати. Левкас був розшарований, по всій поверхні йшли локальні втрати, здуття, відставання від основи. Фарбовий шар був забруднений, з кракелюрами по всій поверхні.

Щоб врятувати унікальну пам'ятку іконопису, за надзвичайно складну роботу взялася реставратор Музею сакрального мистецтва Львівської Духовної семінарії Святого Духа у Львові Ірина Мельник. Реставратор провела попередні



*Святий Георгій Змієборець. XVI ст.
Дерево, левкас, темпера. Ікона зі збірки
Волинського краєзнавчого музею*



*Волинський іконописець 1630 року. Святий
Георгій Переможець з житієм. 1630 р.
Дерево, левкас, темпера. Ікона зі збірки
Волинського краєзнавчого музею*

лабораторні дослідження левкасу, фарбового шару і покривного лаку (мікроскопічні і мікрохімічні) на ідентифікацію¹².

Після проведення реставраційних заходів фарбовий шар і левкас ікони набули необхідної міцності. Внаслідок розчищення живопису кольори стали яскравими, проявився рисунок складок, орнаментів. Ікона отримала нове життя.

Віднайдення храмової ікони другої половини XVI ст. з церкви у Голобах не лише збагатило скромний фонд найдавнішого релігійного малярства Волині, а й дало цікаву місцеву іконографію кінного святого Георгія. Центр композиції ікони «Святий Георгій» з Голоб займає постать Георгія на коні. Кольорова гама ікони приглушена. Передано гірський пейзаж. Постаті на іконі обведені чорною контурною лінією. Можливо, через століття саме ця ікона стала зразком для написання «Волинським іконописцем» 1630 р. відомої ікони «Георгій Змієборець з житієм» з с. Бобли Турійського району. Зупинимось на характеристичі даної ікони, адже саме вона дала розвинуту іконографію Св. Георгія, відому у творах іконопису XVII–XVIII ст. на території Волинської області. В останнє десятиліття пам'ятка була детально вивчена.

Ікона «Святий Георгій Переможець з житієм» Волинського іконописця 1630 року дала назву малярському осередку і самому маляру. Ікона „Святий Георгій Переможець з житієм” з Боблів підписна і датована. На рамі знаходимо напис: «Образ... на хвалу Божию ... року 1630». Запроваджена до наукового обігу ще до реставрації львівським мистецтвознавцем Олегом Сидором у середині 1980-х років¹³. Привезена з закритої в аварійному стані церкви с. Бобли Турійського району експедицією Павла Жолтовського у травні 1982 р., ікона в буквальному значенні була врятована. У 1989 р. ікону «Святий Георгій з житієм» було передано на реставрацію до ННДРЦ України, де 12 років з пам'яткою працювала реставратор вищої категорії Ганна Волошук. Ікона виявилася складною для реставрації. Були проблеми з укладанням живопису в клеймах. Лише у 2003 р. ікона повернулася в музей і зайняла своє місце в основній експозиції Музею волинської ікони. Дослідження ікони продовжила науковець Людмила Карпюк¹⁴.

В Україні збереглося не так багато житійних ікон, адже їх виконання вимагало значної майстерності, професіоналізму. Для волинського іконопису житійні ікони теж є досить рідкісними. Надзвичайно поширена у малярській культурі Волині легенда про Святого Георгія на боблівській іконі подана у найбільш популярній версії – «Чудо з драконом», відоме в усній традиції з VIII ст., а в рукописах вперше фіксується з XII ст. Зображення на іконі належить до поширеної іконографічної схеми. Середник ікони представляє монументальний образ вершника на білому коні, який займає майже весь живописний простір. Святий Георгій зображений в обладунках візантійського воїна (як прекрасний юнак) у статичній позі, позбавлений будь-якої напруги, що підкреслює героїчний, тріумфальний характер образу. Рух вершника та коня фіксується лише за допомогою зображення довгого червоного плаща, який широкими об'ємними банками розвивається за спиною Георгія. На темному поземі, під ногами коня – змії з широко роззявленою пащею і гострими зубами та розгорнутими крилами, який швидше нагадує грифона. Постаць Георгія чітко вирізняється на золотому різьбленому тлі. Середник ікони з боків та внизу оточений 8-ма клеймами, які розмежовані різьбленням, орнаментованим тонкими полями і написами над кожним клеймом. Вони мають вигляд окремо взятих ікон, що ілюструють житійну оповідь Святого Георгія, хоча й не завершують її. Клейма подані в історико-хронологічному порядку: клеймо 1. Народження Св. Георгія; клеймо 2. Вчення Св. Георгія; клеймо 3. Св. Георгій у темниці; клеймо 4. Св. Георгій перед імператорами Діоклетіаном та Максиміліаном; клеймо 5. Св. Георгія шматують гаками; клеймо 6. Каткування Св. Георгія дубовими прутами; клеймо 7. Св. Георгію заливають гаряче олово у горло; клеймо 8. Каткування у киплячій смолі. Для завершення житійної розповіді про Святого Георгія бракує лише зображення страти Святого воїна.

Іконописець акцентує увагу на темі мучеництва, як за допомогою підібраних сцен, так і підписами на іконах. Зберігся напис і вгорі на рамі: «Святий великомученик, страстотерпец, победоносець, скоропомощник Георгій».

Живопис «Волинського іконописця 1630 р.» і його малярського кола свідчить про особливу художньо-іконописну школу, яка має свій характерний стиль. Цей стилістичний напрямок простежується в усіх образах з іконографією «Чуда Георгія про змія». Їх об'єднує виразність постатей і особливості окреслення фігур, романський стиль архітектурного тла, гама вохристо-голубих тонів з декоративними білими плямами.

Іконографічні риси, притаманні образу Св. Георгія малярського осередку «Волинського іконописця 1630 р.», спостерігаються і в кінці XVII та у XVIII ст. Вони залишаються провідними у творчості як професійних малярів, так і малярів народної мистецької культури Волині.

Дослідження пам'яток волинського іконопису в останнє десятиріччя підтвердило високий мистецький рівень і культурні традиції Волині. Доказом є нововиявлені в церквах унікальні зразки середньовічного релігійного малярства, які були відомі лише в поодиноких зразках і їх фонд поповнюється досить повільно. Віднайдені і атрибутовані сакральні пам'ятки займають гідне місце у мистецькій спадщині Волині й України і потребують подальшого вивчення та збереження.

¹ Слісєєва Т. Збірка пам'яток волинського іконопису XVI–XVIII ст. Волинського краєзнавчого музею // Волинська ікона: дослідження та реставрація. Матеріали X міжнародної наукової конференції. м. Луцьк, 17–19 верес. 2003 р. – Луцьк, 2003. – Наук. зб. – Вип. 10. – С. 10–16.

² Kowalczuk E. Kolekcja sakralnej sztuki Wolyńskiego Muzeum Krajoznawczego; gromadzenie, badania // Do piękna nadprzyrodzonego. Sesja naukowa na temat rozwoju sztuki sakralnej od X do XX wieku na terenie dawnych diecezji Chelmskich kościoła rzymskokatolickiego prawosławnego grekokatolickiego. – Chelm, 2003. – Т. I. – С. 266–273.

³ Ковальчук Є. Волинська ікона: нові знахідки. За матеріалами наукових експедицій Волинського краєзнавчого музею 2001 року // Пам'ятки сакрального мистецтва Волині. Матеріали VII міжнародної наукової конференції. м. Луцьк, 13–14 груд. 2001 р. – Наук. зб. – Луцьк, 2001. – Вип. 8. – С. 7–12.

⁴ Ковальчук Є. Врятовані пам'ятки. З історії дослідження і реставрації волинського іконопису XVI–XVIII ст.: наук. видання. – Луцьк: Медія, 2005. – 12 с.;

⁵ Чабан А. Нововідкрита ікона Богородиці першої половини XVI ст. з церкви Різдва Богородиці в Камені-Каширському/ А. Чабан, П. Петрушак // Волинська ікона: дослідження та реставрація. Матеріали X міжнародної наукової конференції, м. Луцьк, 17–19 верес. 2003 р. – Наук. зб. – Луцьк, 2003. – Вип. 10. – С. 36–38.

⁶ Александрович В. Намісна ікона Спаса початку XVI ст. у церкві Різдва Богородиці в Камені-Каширському // Волинська ікона: питання історії вивчення, дослідження та

- реставрації. Матеріали XIV міжнародної наукової конференції, м. Луцьк, 29–30 жовт. 2007 р. – Наук. зб. – Луцьк, 2004. – Вип. 14. – С. 8–17.
- ⁷ Александрович В. Ікона Богородиці початку XVI ст. у церкві Різдва Богородиці в Камінь-Каширському // Волинська ікона: дослідження та реставрація. Матеріали XI міжнародної наукової конференції, м. Луцьк, 3–4 лист. 2004 р. – Наук. зб. – Луцьк, 2004. – Вип. 11. – С. 60–68.
- ⁸ Пуцко В. Камінь-Каширська ікона Богородиці: іконографія й стиль // Волинська ікона: питання історії вивчення, дослідження та реставрації. Матеріали XIV міжнародної наукової конференції, м. Луцьк, 29–30 жовт. 2007 р. – Наук. зб. – Луцьк, 2004. – Вип. 14. – С. 17–23.
- ⁹ Міляєва Л. Думки і спостереження щодо ікони Єрусалимської Богоматері з церкви Різдва Богородиці міста Камінь-Каширського Волинської області // Волинська ікона: дослідження та реставрація. Матеріали XXI міжнародної наукової конференції, м. Луцьк, 16–17 жовт. 2014 р. – Наук. зб. Луцьк, 2014. – Вип. 21. – С. 10–18.
- ¹⁰ Там само. – С. 17.
- ¹¹ Александрович В. Храмова ікона святого Георгія другої половини XVI ст. з церкви у Голобах / В. Александрович // Сакральне мистецтво Волині. Матеріали IX міжнародної наукової конференції. м. Луцьк, 31 жовт. – 1 лист. 2002 р. – Наук. зб. – Луцьк, 2002. – Вип. 9. – С. 22–33.
- ¹² Мельник І. Реставрація ікони XVI ст. «Юрій Змієборець» зі збірки Волинського краєзнавчого музею // Сакральне мистецтво Волині. Матеріали IX міжнародної наукової конференції. м. Луцьк, 31 жовт. – 1 лист. 2002 р. – Наук. зб. – Луцьк, 2002. – Вип. 9. – С. 57–58.
- ¹³ Сидор О. Волинське малярство XVII–XVIII століть // Образотворче мистецтво. – 1988. – № 2. – С. 18–21.
- ¹⁴ Карпюк Л. Ікона початку XVII ст. «Св. Георгій Переможець – житієм» волинського іконописця 1630 р. // Волинський музей: історія і сучасність. Матеріали III Всеукраїнської науково-практичної конференції, Луцьк-Колодяжне, 18 – 19 трав. 2004 р. – Наук. зб. – Луцьк, 2004. – Вип. 3. – С. 66–68.