

Наталія Степаненко

## Деякі різновиди натільних хрестів з колекції Дніпропетровського національного історичного музею ім. Д. І. Яворницького

Natalia Stepanenko

### Some kinds of crosses from the Dnipropetrovsk National Historical Museum collection

Exploring the certain range of crosses from the collection of Dnipropetrovsk National Historical Museum named after D. Yavornitsky, the author focuses special attention to crosses with inscriptions, outlines variations representative for Eastern Ukraine, brings in more precise definition on the technology of the original «cut out» cross making.

*Keywords:* «tilnik», «cut out» cross, church reform, casting, carving

Досліджуючи певне коло натільних хрестів з колекції Дніпропетровського національного історичного музею ім. Д. Яворницького. Автор приділяє окрему увагу хрестам з написами, окреслює характерні для східної України різновиди, вносить уточнення у питання про технологію виготовлення оригінальних «різаних» хрестів.

*Ключові слова:* тільник, «різаний» хрест, церковна реформа, лиття, різьблення, штампування

Метою дослідження є розгляд окремих різновидів натільних хрестів з колекції Дніпропетровського національного історичного музею ім. Д. Яворницького (далі – ДНІМ), які у процесі створення з використанням різних прийомів обробки матеріалу, в тому числі і перевідливки, набули певних особливостей, індивідуальних ознак та відмінностей. Вони можуть бути корисні при дослідженні кола побутування цих пам'яток, відобразити окремі сторінки життя церкви та її вірян, а також фіксувати певні етапи розвитку ремесла творців натільних хрестів.

Наукова і популярна література про хрести, їх історію та різновиди є величезною. Аналіз сучасного стану вивчення ставрографічних пам'яток в Україні та Росії було здійснено на сторінках Українського історичного журналу ще у 2009 р.<sup>1</sup>. Дослідження тривають, українські науковці вивчають окремі пам'ятки, великі комплекси та колекції (музейні та приватні) різних типів хрестів. Актуальним залишається подальше вивчення та введення до наукового обігу натільних хрестів. Інтерес до цих невеликих, але дуже інформативних, поліфонічних пам'яток ще не скоро буде вичерпаний.

Колекція натільних хрестів ДНІМ обіймає період від X до XX ст. і містить вироби дуже різні як за матеріалом (метал, камінь, кістка, дерево, перламутр), так і за технікою виготовлення та художнього оздоблення (лиття, штампування, різьблення, емалі, позолота, декорування склом та перлами).

Найдавнішими у колекції є два сланцеві хрестики. Один з них (А-12810) має бути поставлений у ряд багатьох подібних виробів періоду Київської держави. Він датується XI–XII ст. Виготовлений з овруцького профілітового сланцю рожевого кольору, має шліфовану поверхню, у верхньому кінці просвердлено наскрізний канал для шнурка, нижній кінець відламаний по лінії такого самого каналця. Хрестик був знайдений у слов'янській землянці на Ігреньському півострові у м. Дніпропетровську експедицією Інституту археології АН УРСР у 1990 р. Знахідка є важливою вже тому, що осередків київської християнської цивілізації в на-



*Лл. 1. Хрест. Київська держава. XI–XII ст.  
Овруцький сланець, різьблення, шліфування*

ших степах дуже мало, буквально одиниці. Не зважаючи на лаконічність і відсутність образотворчої складової, хрест виглядає майже вишукано – майстер відкрив красу самого матеріалу, лише відполірувавши поверхню (іл. 1).

Значно цікавішим є другий хрестик (К-576). Він походить з дореволюційної колекції музею. Місце знахідки не відоме. Виготовлений з сірого сланцю. На лицевому боці розміщене Розп'яття без позначення хреста. Тіло Ісуса пряме, у короткій сорочці, голова не схилена, руки прямі, із стигматами. Різьблене зображення витримане у стилі східних образотворчих традицій візантійських хрестів IX–XI ст. На зворотному боці присутній заглиблений різьблений напис грецькою. Читається «ΑΓΙΟΥ...», далі – лише окремі літери, які складно з'єднати у напис через пошкодження поверхні (іл. 2).

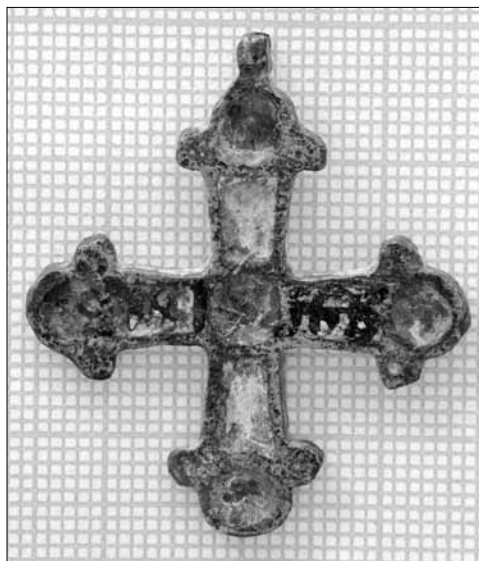
Давньоруські бронзові тільники XI–XIII ст. представлені у музейній колекції єдиним екземпляром. Це – хрест із серії так званих трилопате-



Іл. 2. Хрест. Візантія. X–XI ст. Сірий сланець, різьблення

кінцевих (К-1823). Хрест литий, оздоблений простим візерунком у техніці виїмчастої емалі. На балках хреста, на його кінцях та у середохресті круглі та видовжені заглиблення заповнені жовтою емаллю. За даними музейного каталогу 1905 р. хрест походить з Княжої гори<sup>3</sup>. Знахідки таких хрестів відомі на території усіх давньоруських регіонів (іл. 3).

Більш пізні зразки мідного литва (XIV–XVI ст.) репрезентовані одним двобічним хрестом на взір енколпіона (К-595) із Розп'яттям, пророком Іллею та парними святими у чотирьох медальйонах (хрест із довоєнного зібрання, місце знахідки невідоме), бронзовим литим тільником із зображенням великомученика Микити, що б'є біса (К-2507, походить з колекції краєзнавця Є. Богуша, що сформувалася з матеріалів, зібраних на території Ігреського півострова)<sup>4</sup>, а також чотирма хрестами з потовщеним верхнім кінцем та килеподібним розширенням нижнього кінця. Два з цих чотирьох хрестів однобічні, мають на лицевому боці зображення Голгофського хреста з вінком (К-1826, А-4842), два інші також Голгофського типу, але двобіч-



Іл. 3. Хрест. Київська держава. XI–XIII ст. Бронза, лиття, емаль



Іл. 4. Хрест. Київ. XIV–XVI ст. Бронза, лиття

ні, на звороті розміщено рядки молитви хресту, виконані великими літерами, висота яких дорівнює висоті горизонтальної балки (К-1827, А-4843). Рельєф лиття хрестів невисокий. Два з цих хрестів були придбані Д. Яворницьким у киянина В. Балашова<sup>5</sup> (іл. 4).

Хрести XVII–XIX ст. – це певні різновиди російських хрестів, а також місцеві перевідливки деяких з тих зразків, які найбільш відповідали естетичним уподобанням українців. Є також, хоч, на жаль, і у невеликій кількості, оригінальні вироби, характерні для східних українських територій. Частина з цих предметів належала до колекцій фундаторів музею О. М. Поля, Д. І. Яворницького, а також інших збирачів.

Звернімо увагу на деякі хрести, виготовлені за поширеними російськими зразками. У процесі переробок та перевідливок щось корегувалося, щось втрачалося. Часто це стосувалося написів, особливо багаторядкових текстів молитов.

Срібний литий з емаллю хрест XVIII – початку XIX ст. (К-454) походить з містечка Новомосковська Катеринославської губернії<sup>6</sup>. Він має багато аналогів серед власне російських хрестів, а також серед подібних до них хрестів української колекції Російського етнографічного музею<sup>7</sup>. Такі хрести можна зустріти у багатьох музейних колекціях України. Майстер, що виготовив наш хрест, видно, змушений був спростити собі завдання, оформлюючи зворотний бік виробу. Замість відтворення складної топографії написів (зазвичай це була молитва «Да воскреснет Бог», розміщена одночасно по периметру виробу та в клеймах на кінцях і в центральній розетці, вона могла бути також доповнена рядками молитви хресту) або щільного геометричного орнаменту він розмістив тут свій варіант прочитання короткої молитви «Хресту Твоєму поклоняємся Владыко и Святое Воскресение Твое славим». За каноном, якщо текст молитви не вміщався у полі виробу, вона або продовжувалася на лицевому боці, або текст залишався не завершеним. У даному ж разі, видно, перемогло прагнення майстра до завершеності, до досконалості в тій мірі, яка була йому до снаги технічно. В результаті з'явився напис: «Хресту Твоєму поклоняємся Христе Владыко Христе». Такою є редакція майстра і у такому прочитанні молитва має цілком закінчений вигляд. Напис заглиблений литий, однак видно, що він зроблений від руки на певному етапі виготовлення форми для перевідливки. На технічну вторинність у наслідуванні вихідного зразка вказує також опливчастий і не надто високий рельєф лицевого боку (іл. 5).



*Лл. 5. Хрест. Украна, Катеринославщина, м. Новомосковськ.  
Срібло, лиття, емаль*

Срібний хрест одного з найрозповсюдженіших типів, так званий «листок», або «жіночий» (К-711), був знайдений в Києві і входив до складу колекції О. М. Поля<sup>8</sup>. Він може слугувати своєрідною ілюстрацією того, як не одномоментно складався остаточний набір написів цього типу хрестів. У кінцевому варіанті написи на лицевому боці, де зображувався Голгофський хрест, є такими (правда, з варіантами топографії): «ЦРЬ СЛВЫ» – угорі, «ІС ХС», «СНЪ БЖИИ», «КОП ТРС», або «НИ К Т КА» – на горизонтальній балці, напис «НИКА» також може бути розміщений на вертикальній балці між списом, тростиною та нижнім кінцем Голгофського хреста. Тільки з музейної колекції має на верхньому кінці написи «ЦС/ІС ХС/СБ», над раменами Голгофського хреста – «РАСПЯТЪ БЫСТЪ». Такий варіант також не є рідкісним, але не для даного типу хрестів. Під раменами Голгофського хреста на музейному екземплярі міститься напис, який за логікою канону типових написів мав би бути продовженням молитви, початої на зворотному боці хреста-виробу. Там найчастіше розмішувалася молитва «Да воскреснет

Бог...» (іноді зустрічається також тропар «Кресту Твоєму поклоняємся...»). На музейному тільнику під раменами Голгофського хреста розташовані літери «ЛАГО ЛЯ...», і у такому разі вони мають бути прочитаними як фрагмент фрази «...и в веселии глаголящих...» з названої молитви. Однак на звороті хреста-виробу читаємо іншу молитву, цілком завершenu, яка не потребує продовження на лицевому боці. Це коротка молитва благословення: «ГДІСЕ/ ХРТЕ/ СЫНЕ/ БЖІИБЛАГОСЛОВИ/ ИОСТИИСОХРАНИМ/ СИЛО/ ЮКРС/ ТАЖ/ИВОН/ОСНА/ГОТІ». Окрім того, обабіч напису «ЛАГО ЛЯ...» на лицевому боці присутні два слова під титлами: «КФ» та «АЛ», але що вони означають, поки що не з'ясовано («АЛ» – найвірогідніше «ангел»). Можна припустити, що хрест є результатом поєднання відтисків лицевого та зворотного боку не одного, а двох зразків (іл. 6).



Іл. 6. Хрест. Київ. XVIII ст. Срібло, лиття



Лл. 7. Хрест. Київ. XVIII ст. Срібло, лиття



Цікавим є напис іще на одному срібному київському «жіночому» хресті (К-713) з колекції О. М. Поля<sup>9</sup>. Хрест має цілком звичайний вигляд, окрім однієї деталі – помилки, яка виникла у процесі переробки тексту на зворотному боці. Цю помилку можна вважати знаковою, бо вона змушує нас згадати певні процеси в церковному житті, пов'язані з реформою патріарха Никона та переходом від старовірської до офіційної традиції. На хресті розміщена, як і належить, молитва «Да воскреснет Бог». В офіційному, реформованому варіанті молитви старовірське «разыдутся» змінювалося на «расточатся». Майстер-ливарник мав переробити форму для відливки, змінивши напис старого зразка на новий, щоб хрест став «правильним». Але роботу було виконано неуважно і виник покруч «растдутся» (іл. 7).

Після реформи Никона на натільних хрестах мав також з'явитися напис «ІНЦІ» замість старовірського «Цар Слави». У музеї зберігається срібний датований хрест (К-682), який за даними каталогу колекції О. М. Поля походить з центральних губерній Росії<sup>10</sup>. Він має над Розп'яттям зображення сувою з написом «ІНЦІ», а на звороті заглиблений напис «1750 ДА ВОСКРЕСНЕТЪ БГЪ ИРАЗЫДУТСЯ ВРАЗИ». Розп'яття має високий рельєф лиття, поверхня хреста позолочена. Хрест не має прямих аналогій серед опублікованих пам'яток. Не прямими аналогіями можуть бути тільники XVII – початку XVIII ст., один з яких походить з колекції Ханенків і визначений як пам'ятка «южно-русской работы», а інший – з Вологодської губернії і зберігається в Російському етнографічному музеї<sup>11</sup>. Говорячи про перехід до нового канону в оформленні натільних хрестів, доречно навести особливу думку науковця з Південно-Уральського державного університету Г. Х. Самігулова. Він узагальнив статистику даних археологічних досліджень, а також склад багатьох музейних колекцій натільних хрестів<sup>12</sup>. За результатами своїх розвідок дослідник дійшов висновку, що одразу після реформи, а також протягом усього XVIII ст. хрестів з написом «ІНЦІ» було дуже небагато. В основному це були хрести, виготовлені спеціально для священників, а основна маса православного населення імперії користувалася старовірськими зразками. Наш хрест, вочевидь, і є таким виробом, виготовленим на індивідуальне замовлення. Причому це замовлення виконував майстер, якого не можна назвати високим професіоналом. За взірць, безперечно, було взято наведені аналогії тільників. Але зображення лицевого боку

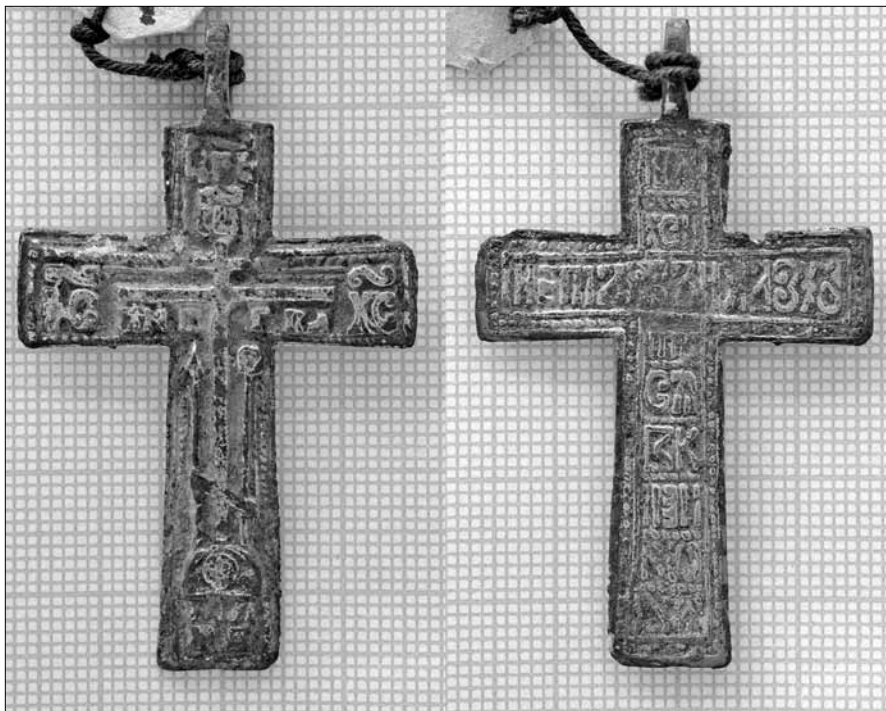
вийшли грубішими, а рельєф зворотного боку (на вихідних зразках там розміщене рельєфне зображення Богородиці з мечем у серці) був замінений написом (іл. 8).

Є серед написів на хрестах музейної колекції і просто стилізації. Мідний посріблений хрест кінця XVIII ст. (К-509) виготовлено за поширеним зразком російських «Голгофських» тільників. Написи на лицевому боці не створили труднощів для майстра, вони відтворені сумлінно, майже без втрат, навіть збереженими залишилися особливості напису вихідного зразка під раменами Голгофського хреста. Тут у скороченнях «НН К Г КА» склад «НН» може сприйматися як «НИ» з дзеркальною літерою «И» або як давнє написання літери «Н» як «N», а літери «И» як «H», і тоді вся пара є дзеркальною. У парі літер «К Г» літера «Г» не виглядає технічною похибкою перевідливки, тобто невідтвореною літерою «Т» (тростина). Вона цілком доречна як скорочення слова «губа», або «губка» і, вірогідно, саме літера «Г» і була на вихідному зразку. До слова, напис «губа» також дуже рідко зустрічається на



Іл. 8. Хрест. Росія. 1750 р. Срібло, лиття

тільниках. Що ж до напису на зворотному боці, то він здається дивним. Не тому, що це стилізація, яка мала б зрозуміле пояснення неписьменністю майстра або його іншомовністю. Дивно, що за технічної вправності він не відтворив бодай щось, хоч трохи наближене до упізнаваного тексту. Тут присутні кілька кириличних літер у малозрозумілому поєднанні та стилізовані значки (іл. 9).



Іл. 9. Хрест. Росія. XVIII ст. Мідний сплав, лиття, посріблення.

Привертає увагу срібний хрест XVIII ст. з написом грецькими літерами «ΙΣ ΧΣ» (К-504). Він походить з колекції О. М. Поля<sup>13</sup>. За даними каталогу був придбаний в центральних губерніях Росії. Однак морфологія хреста не знаходить жодних, навіть віддалених аналогій серед опублікованих різновидів російських тільників. Хрест має в основі традиційне як для східного, так і для західного християнства трилисникові закінчення напівбалок. Але такі кінці більше характерні для російських



*Іл. 10. Хрест. Росія. XVIII ст.  
Срібло, лиття*



*Іл. 11. Хрест. Україна. XVIII ст.  
Мідний сплав, лиття*

мощовиків цього періоду, а не для тільників. Масово трилисникові закінчення балок з'являються на штампованих тільниках XIX – початку XX ст. Загалом силует і пропорції хреста з музейної колекції найбільше наближені до пропорцій українських стаціонарних хрестів XVII–XVIII ст., які мають підтрикутні продовження на пелюстках трилисникових кінців. І хоча тільник має кустарний вигляд предмета, виготовленого скоріше народним золотарем, ніж майстром-професіоналом, ясно, що за взірць було взято не тиражований хрестик, а більш вагомий зразок. Однак очевидно також і те, що створити хрест пристойного художнього рівня майстрові забракло вміння (іл. 10).

Серед хрестів музейної колекції є кілька зразків, форма яких була дуже популярна у східних та центральних регіонах України. Це так звані ажурні хрести, або хрести-дукачі. У музеї зберігаються мідні повтори XVII–XVIII ст., виготовлені за зразками хрестів ювелірної роботи зі скляними або коштовними вставками. Наші хрести (К-497, К-505) однобіч-



Лл. 12. Хрест. Україна. ХІХ ст. Мідний сплав, лиття

ні, на звороті мають круглі заглиблення, які відповідають рельєфу лицевого боку. Над Розп'яттям на цих хрестах зображений трикутник з сяйвом, символ Святої Трійці (таке ж зображення присутнє і на хресті з грецьким написом). Цей символ є дуже популярним мотивом на хрестах з Харківської, Полтавської, Катеринославської губерній (іл. 11).

До типу хрестів, широко поширених на східних теренах України, належить односторонній музейний хрест ХІХ ст. (К-854), який походить з довоєнної колекції і, як і багато інших, не має точно визначеного місця знахідки. Хрест має трипелюсткові закінчення балок, у кутах середохреста – промені сяйва. На лицевому боці відлисте у високому рельєфі зображен-

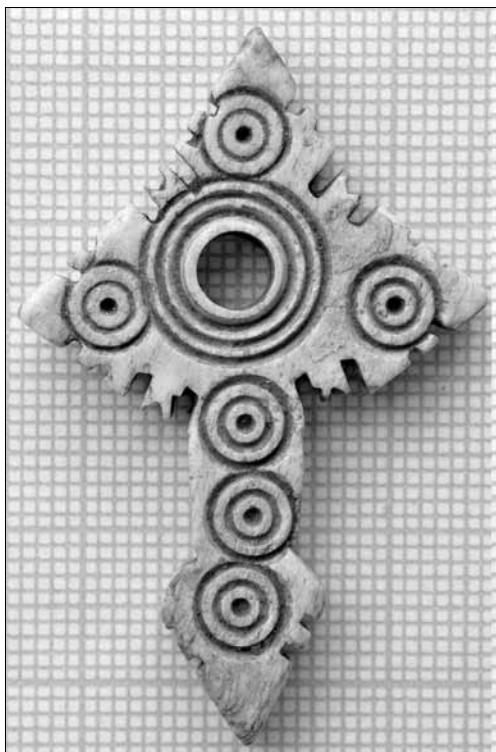
ня Розп'яття без позначення хреста, присутні заглиблені написи: «ИС ХС» – на бічних кінцях, «ІНЦ» – над головою Христа. На верхньому кінці зображене Всевидище Око з сяйвом, на нижньому – голова Адама (ноги Христа спираються просто на череп), замість перехрещених кісток під черепом зображені перехрещені спис і тростина. Прямою аналогією нашому є хрест із української колекції зібрання Російського етнографічного музею, який походить з Харківщини<sup>14</sup> (іл. 12)

Окремо стоїть у музейній колекції так званий «різаний» хрест ХVІІІ ст. (К-1786) із старого зібрання Д. І. Яворницького (термін «різаний» набув поширення серед колекціонерів). Запис в інвентарній книзі свідчить про походження хреста «із запорозьких поховань», але не визначає конкретного місця знахідки. Техніка виготовлення подібних тільників (про «запорозькі різані хрести» вже йшлося у публікації В. О. Векленка<sup>15</sup>) визначена як просте вирізування з металевого листа. Хрест з музейної ко-

лекції виготовлений із листового мідного сплаву вирубанням контуру. Має розширені від середохрестя кінці, що закінчуються на кут. У центрі грубим чеканом вибите зображення простого чотирикінцевого хреста, в тій-таки техніці оздоблені ламаними смужками й кінці виробу. На зворотному боці проглядає ледве помітний литий рельєф – чи то хрест, чи то хрещата квітка. Окрім того, краї хреста мають низький литий рельєфний бортик. Ознаки лиття помітні також на лицевому боці – це фрагменти рівного піднесеного контуру на бічних кінцях виробу. Виходить, що хрест «вирізували» з платівки по відлитому контуру. На верхньому кінці хреста помітний слід відсутнього вушка, яке було приєднане як окрема деталь. Проста форма, що не потребувала високих професійних навичок майстра, майже повна відсутність елементів художнього оздоблення свідчать про те, що хрест був виготовлений там, де ніколи не існувало ні традицій, ні осередків ювелірного ливарного ремесла. Однак, без сумніву, існував попит, що з якихось причин не був задовільнений продукцією професійного рівня. І території цього невдоволеного попиту



*Іл. 13. Хрест. Україна. XVIII ст. Мідь, лиття, вирубання по литому контуру*



*Лл. 14. Хрест. Україна. XIX ст.  
Кістка, різьблення*

цілком логічно пов'язуються з територіями запорозьких вольностей. Відомі декілька подібних хрестів, які були знайдені на землях сучасної Дніпропетровщини на початку 2000-х років і які вже привернули до себе увагу дослідників. Один походить з комплексу Богородицької фортеці, інші були знайдені біля селища Карабинівки<sup>16</sup>. Все це – території Середнього Присамар'я. Отже, можна припустити, що подібний тип хрестів виник саме на теренах Катеринославщини-Дніпропетровщини (іл. 13). Ретельне дослідження музейного примірника вносить уточнення до питання про спосіб виготовлення «різаних» хрестів – вони вироблялися все ж таки з використанням техніки литва.

Серед неметалевих тільників у музейній колекції наявні, окрім вже названих кам'яних хрестиків, також перламутровий тільник, хрестик, виготовлений з кістки, та кілька дерев'яних.

Перламутровий тонкий тільник XVIII–XIX ст. (К-1784) репрезентує недорого паломницьку продукцію Близького Сходу і походить з до-революційного зібрання. Хрестик прями́й чотирикінцевий, три верхні кінці мають розширення, у кутах середохрестя розміщені невеликі прямокутні виступи, які разом утворюють центральний квадрат. Різьблені зображення присутні лише на лицевому боці – Розп'яття на чотирикінцевому хресті, позначеному контуром, над головою Христа умовна табличка з умовним написом. Зображення схематичні. Записи в інвен-

тарній книзі свідчить про те, що хрестик походить із запорозьких поховань біля с. Капулівки.

Нещодавно дніпропетровським науковцем В. О. Векленком до музею був переданий комплекс хрестів з колекції краєзнавця Є. Богуша, зібраних на території Ігреньського півострова у Дніпропетровську у 1960–1970-х рр. Серед них є невеликий різьблений з кістки тільник XIX ст. (К-2522), прикрашений циркульним орнаментом. Такі або подібні хрести зустрічаються в невеликій кількості у регіонах, значно віддалених один від одного – від Галичини до російської півночі. Як не близька аналогія серед опублікованих пам'яток можна назвати кістяний хрестик з Івано-Франківщини (зберігається у МЕХП, інв.№ ЕП-2756) (іл. 14).

Хрести кінця XIX–XX ст. також представлені у музейному зібранні. Це штамповані тільники – срібні, мідні, алюмінієві. Є кустарна свинцева відливка. Деякі хрестики, згідно з даними супровідних документів, були використані у не зовсім християнській практиці – вони вкладалися у так звані «листи щастя». Є екземпляри, що являють собою скоріше прикрасу або сувенір.

Загалом колекція ДНІМ подає багато інформації для спеціального вивчення. Це особливості східноукраїнських хрестів, це написи на хрестах (можуть бути темою окремого дослідження), це і окремі питання технології виготовлення та художньої обробки матеріалу в процесі створення хрестів (скажімо, вивчення технології виготовлення «різаних» хрестів). Постають також певні запитання, що потребують подальших розвідок, – про походження традицій виготовлення окремих типів хрестів (наприклад, кістяних), про дату «1864» на мідних штампованих хрестах кінця XIX – початку XX ст. (такі хрести також є в музейній колекції, їхнє виготовлення очевидно пов'язане з церковною реформою середини XIX ст., але не з'ясовано, з якими саме заходами чи рішеннями). Отже, навіть за недостатньої документованості, музейна колекція є цілком інформативною і цікавою для дослідників.

<sup>1</sup> Попельницька О. О. Стан вивчення в Україні спеціальної історичної дисципліни ставрографії: постановка проблеми // Український історичний



- журнал. – 2009. – № 3 (486), травень–червень. – С. 199-217.
- <sup>2</sup> Дніпропетровський національний історичний музей (далі – ДНІМ). – Інвентарна книга «Археологія». – Дніпропетровськ, Самарський р-н, півострів Ігрень-8, слов'янська землянка № 2, розкоп. номер 121.
- <sup>3</sup> Каталог Екатеринославского областного музея имени А. Н. Поля. Археология и этнография. – Екатеринослав, 1905. – № 91. – С. 43.
- <sup>4</sup> Векленко В. О., Мігульов О. В. Натільні хрести козацької доби з Ігренського півострову (попереднє повідомлення) // Нові дослідження пам'яток козацької доби в Україні: зб. наук. ст. – К., 2010. – Вип. 19. – С. 83-87.
- <sup>5</sup> Каталог Екатеринославского областного музея имени А. Н. Поля... 1910. – № 189. – С. 83.
- <sup>6</sup> ДНІМ – Інвентарна книга «Культ», інвентаризація 1948 року.
- <sup>7</sup> Православные кресты народов Украины и Грузии в собрании Российского этнографического музея. – СПб.: Арт-Палас, 2013. – № 163,164, 166, 167. – С. 104-107.
- <sup>8</sup> Каталог коллекции А. Н. Поль в Екатеринославе. Вип.1. – Киев, 1893. – № Там само. – № 186. – С. 131.
- <sup>10</sup> Там само. – № 35. – С. 139.
- <sup>11</sup> Древности русские. Кресты и образки. Собрание Б. И. и В. Н. Ханенко. Вип. II. – Киев, 1900. – № 342, табл. XXXI. – С. 23; Русский православный крест в собрании Российского этнографического музея. – СПб.: Арт-Палас, 2007. – № 296. – С. 275-276.
- <sup>12</sup> Самигулов Г. Х. Еще раз о литых крестах-тельниках конца XVII – середины XIX века (к вопросу о старообрядческих крестах) // Культура русских в археологических исследованиях. Сборник научных трудов. – Омск, 2008. – С. 166-174.
- <sup>13</sup> Каталог коллекции А. Н. Поль в Екатеринославе... – № 37. – С. 139.
- <sup>14</sup> Православные кресты народов Украины и Грузии в собрании Российского этнографического музея. – № 15, 16. – С. 72.
- <sup>15</sup> Векленко В. Запорозькі натільні хрести XVIII ст. з території Середнього Присамар'я. // Нові дослідження пам'яток козацької доби в Україні: збірка наукових статей. – К, 2009. – Вип. 18. – С. 109-113.
- <sup>16</sup> Векленко В. А. Нательные кресты Самары – Богородицкой крепости: монография. – Днепропетровск: Изд-во ДНУ, 2010. – С. 64-65.
- <sup>17</sup> Станкович М. До типології хреста // Родовід. – 1994. – № 8. – С. 60.